

گزیده اطلاعات

استان تهران با وسعتی بیش از ۱۳/۶ هزار کیلومتر مربع بین ۳۴ درجه و ۵۳ دقیقه تا ۳۶ درجه و ۰۷ دقیقه عرض شمالی و ۵۰ درجه و ۲۰ دقیقه تا ۵۳ درجه و ۰۹ دقیقه طول شرقی قرار دارد. این استان از شمال به استان مازندران، از مشرق به استان سمنان، از جنوب شرقی به استان قم، از جنوب غربی به استان مرکزی و از مغرب به استان البرز محدود است.

در سال ۱۳۹۴ استان تهران دارای ۱۶ شهرستان، ۳۳ بخش، ۴۴ شهر، ۷۱ دهستان و ۱۰۳۲ آبادی بوده است. بر اساس سرشماری عمومی نفوس و مسکن در آبان ۱۳۹۰ جمعیت استان تهران برابر با ۱۲۱۸۳۳۹۱ نفر بوده (۵۰/۴ درصد مرد و ۴۹/۶ درصد زن) که در مقایسه با سرشماری عمومی نفوس و مسکن آبان ۱۳۸۵ متوسط رشد سالانه جمعیت معادل ۱/۴۴ درصد بوده است.

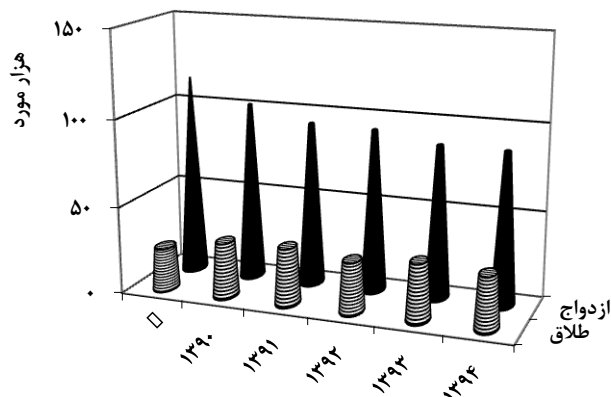
در سرشماری سال ۹۰ تعداد ۳۷۳۲۱۹۰ خانوار در استان وجود داشته که از این تعداد ۹۳/۷ درصد در نقاط شهری و ۶/۳ درصد در نقاط روستایی ساکن بوده اند.

نسبت جنسی در استان برابر با ۱۰۲ می باشد، به عبارتی در مقابل هر ۱۰۰ نفر زن ۱۰۲ نفر مرد وجود داشته است. این نسبت در نقاط شهری ۱۰۱ و در نقاط روستایی ۱۱۵ بوده است.

بعد خانوار (متوسط تعداد افراد خانوار) استان ۳/۲۶ می باشد که در نقاط شهری ۳/۲۳ و در نقاط روستایی ۳/۷۳ بوده است. استان تهران با تراکم ۸۹۰ نفر در کیلومتر مربع متراکم ترین استان کشور در سال ۱۳۹۰ بوده است.

در سال ۱۳۹۴ حدود ۲۰۵ هزار ولادت ثبت شده که از این تعداد ۴۸/۷ درصد متولدین، دختر و ۵۱/۳ درصد پسر بوده اند. همچنین در این سال حدود ۸۷ هزار مورد ازدواج و ۳۰ هزار فقره طلاق به ثبت رسیده که نسبت به سال گذشته به ترتیب ۳ درصد و ۸ درصد کاهش داشته است.

تعداد ازدواج و طلاق ثبت شده



در سال ۱۳۹۳ تعداد ۲۲۲۴ کارگاه صنعتی ده نفر کارکن و بیشتر در استان تهران فعالیت داشته اند که کارگاههای ۴۹-۱۰ کارکن، ۹۹-۵۰ کارکن و ۱۰۰ نفر و بیشتر کارکن به ترتیب ۶۲/۱ درصد و ۱۷/۱ درصد و ۱۹/۴ درصد از تعداد کل کارگاهها را در بر گرفته اند. همچنین تعداد کل شاغلین ۲۸۵۷۰۱ نفر بوده است که کارگاههای ۴۹-۱۰ کارکن، ۹۹-۵۰ کارکن و ۱۰۰ نفر و بیشتر کارکن، به ترتیب ۱۱/۴ درصد، ۹/۳ درصد و ۷۶/۴ درصد از کل شاغلین را بکار گرفته اند. مالکیت ۹۷/۸ درصد از این کارگاهها به بخش خصوصی و ۲/۲ درصد به بخش عمومی تعلق داشته است.

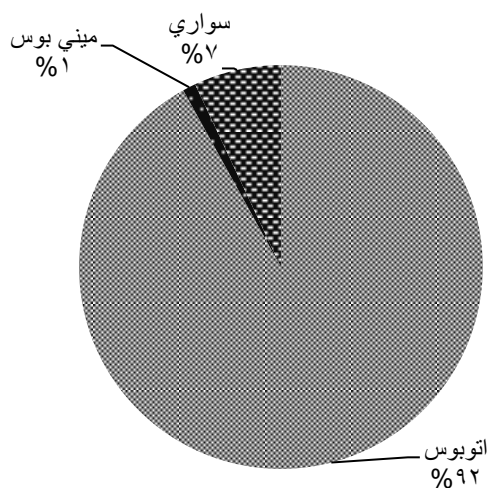
در سال آبی ۱۳۹۴ تعداد ۱۸۴۲۳۲۲ انشعاب آب در نقاط شهری استان وجود داشته که ۱/۶ درصد افزایش نشان می دهد. در سال ۱۳۹۴ سرمایه گذاری بخش خصوصی در نقاط شهری برای ساختمان های شروع شده، نیمه تمام و تکمیل شده بیش از ۱۹۳۴۳۹ میلیارد ریال بوده که ۱۴/۰ درصد نسبت به سال ۱۳۹۳ کاهش یافته است.

در سال ۱۳۹۴ متوسط قیمت یک مترمربع زمین ساختمانهای مسکونی کلنگی معامله شده در بنگاههای معاملات ملکی در شهر تهران حدود ۴۴ میلیون ریال بوده که نسبت به سال قبل حدود ۱/۴ درصد افزایش قیمت داشته است. همچنین متوسط اجاره بهای ماهانه در قراردادهای منعقد شده بین موجر و مستأجر در بنگاههای معاملات ملکی به ازاء یک مترمربع زیربنای واحد مسکونی در شهر تهران ۲۰۰۹۲۸ ریال بوده که نسبت به سال قبل حدود ۱۰/۸ درصد افزایش داشته است.

در سال ۱۳۹۴ طول خطوط راه آهن (اصلی، فرعی-مانوری و صنعتی-تجاری) ۱۰۲۹ کیلومتر بوده است. در این سال ۷۲۱۹ هزار نفر مسافر و حدود ۱/۷ میلیون تن بار خالص از ایستگاههای راه آهن ناحیه تهران حمل شده اند.

در سال ۱۳۹۴ حدود ۲۴ میلیون نفر مسافر توسط وسایل نقلیه مسافری جاده ای (اتوبوس، مینی بوس و سواری کرایه ای) از طریق پایانه های مسافری استان جابجا شده اند که مقصد ۷/۶ درصد مسافران درون استانی و ۹۲/۴ درصد برون استانی بوده است.

تعداد مسافر جابجا شده از طریق پایانه های مسافری توسط انواع وسایل نقلیه عمومی مسافری جاده ای: ۱۳۹۴



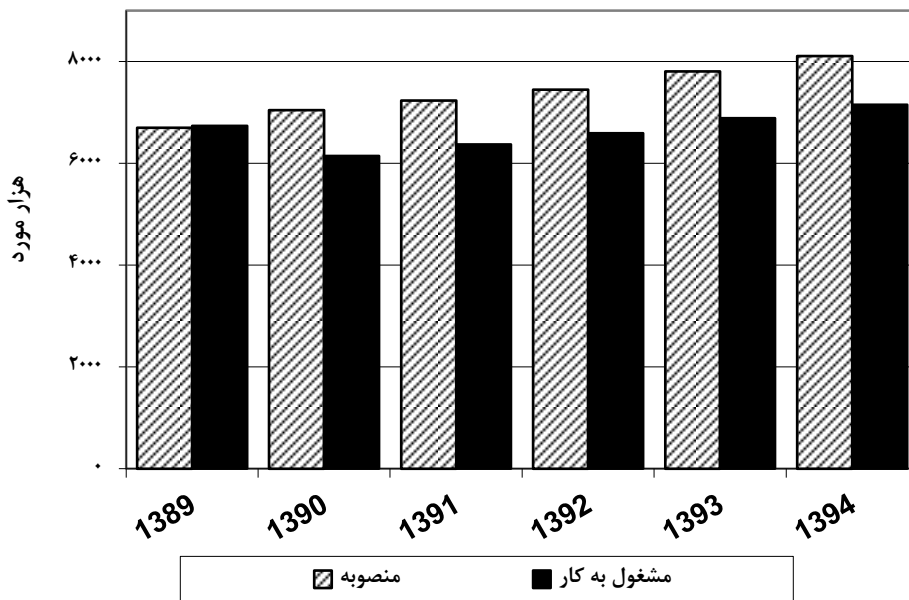
سالنامه آماری استان تهران-۱۳۹۴

در سال ۱۳۹۴ حدود ۱۱۵ میلیون مرسوله پستی صادر شده درون استانی و ۹۹ میلیون مرسوله پستی صادر شده برون استانی، همچنین حدود ۳۹۴ هزار مرسوله صادر شده به مقصد خارج از کشور وجود داشته است.

در سال ۱۳۹۴، تعداد مشترکین تلفن منصوبه در استان بیش از ۸/۱ میلیون مشترک بوده که ۹۵/۸ درصد تلفن منصوبه شهری و ۴/۲ درصد تلفن منصوبه روستایی می باشد.

در همین سال، تعداد مشترکین تلفن مشغول به کار در استان بیش از ۷/۲ میلیون مشترک بوده که ۹۶/۸ درصد مشغول به کار شهری و ۳/۲ درصد مشغول به کار روستایی می باشد.

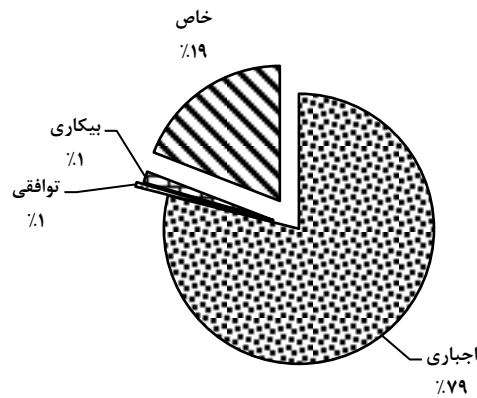
تلفنهای منصوبه و مشغول به کار



در سال ۱۳۹۳، بیش از ۲۶ تن مواد مخدر و روانگردان در استان تهران کشف شد که بیش از ۱۶ تن تریاک و شیشه تریاک با ۶۱/۷ درصد کل مواد کشف شده بیشترین سهم مواد مخدر را به خود اختصاص داده است. حشیش، هروئین و مرفین به ترتیب با ۱۹/۴ درصد، ۴/۲ درصد و ۳/۹ درصد در رده های بعدی قرار دارند.

در پایان سال ۱۳۹۴ تعداد کارگاههای فعال تحت پوشش سازمان تأمین اجتماعی در استان ۲۲۷ هزار و ۹۴۶ کارگاه بوده است. همچنین تعداد بیمه شدگان اصلی آن سازمان بیش از ۳ میلیون نفر می باشد که ۷۹/۰ درصد آنها بیمه شدگان اجباری، ۰/۵۴ درصد توافقی، ۱/۳۴ درصد بیکاری، ۱۹/۵ درصد خاص می باشند.

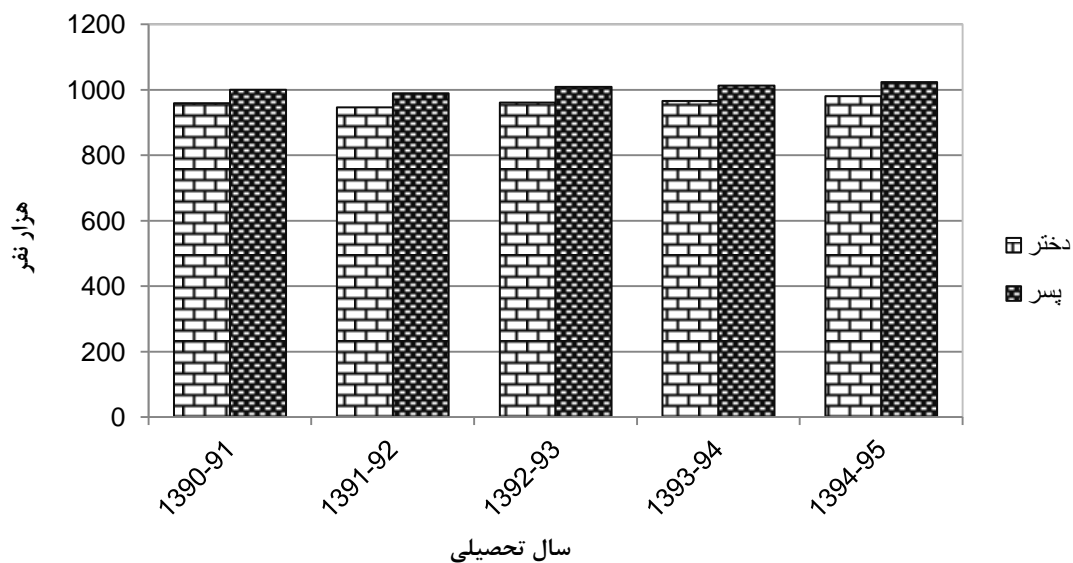
بیمه شدگان اصلی تحت پوشش سازمان تأمین اجتماعی: ۱۳۹۴



در سال ۱۳۹۴ بیش از ۳ میلیون نفر بیمه شده (اصلی و تبعی)، تحت پوشش اداره کل سلامت بوده اند که از این تعداد ۳۰/۹ درصد را کارکنان دولت، ۳/۰ درصد را بیمه ایرانیان، ۵۳/۳ درصد بیمه همگانی سلامت، ۸/۶ درصد را روستائیان و ۴/۲ درصد را سایر اقشار تشکیل داده اند.

در سال تحصیلی ۹۵-۱۳۹۴ در دوره های روزانه و شبانه و استثنایی استان ۲۰۰۳۶۱۵ دانش آموز مشغول به تحصیل بوده اند که از این تعداد ۱۰۲۳۶۱۸ نفر دانش آموز پسر (۵۱/۸ درصد) و مابقی دختر بوده اند. همچنین از این تعداد دانش آموز، حدود ۴۳۱۰ هزار نفر در دوره ابتدایی، ۴۵۹ هزار نفر در متوسطه دوره اول و حدود ۳۶۰ هزار نفر در متوسطه دوره دوم مشغول به تحصیل بوده اند.

دانش آموزان بر حسب جنس

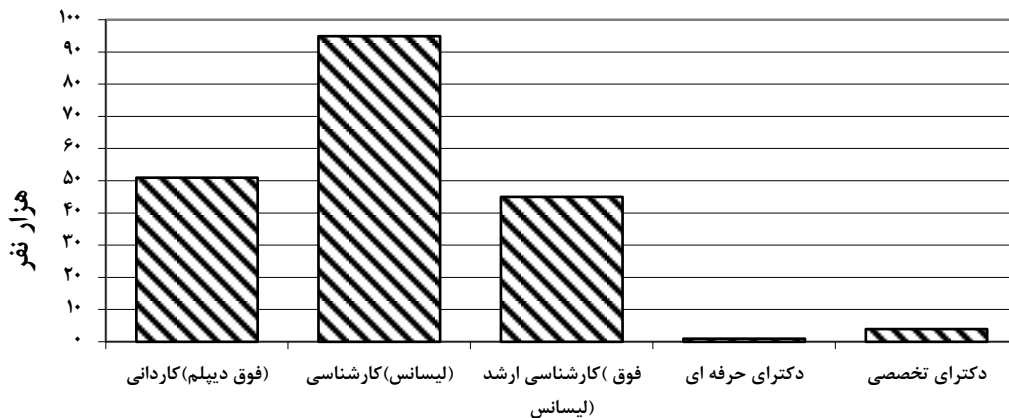


در سال تحصیلی ۹۵-۱۳۹۴ حدود ۲۴۷ هزار نفر در دانشگاهها و مراکز آموزش عالی دولتی و غیردولتی پذیرفته شده اند که از این تعداد پذیرفته شده، ۴۱/۴ درصد را دانشگاه آزاد و ۲۸/۸ درصد پذیرفته شدگان را دانشگاه جامع علمی کاربردی و ۱۳/۹ درصد را دانشگاه علوم تحقیقات و فناوری و مابقی را سایر مراکز آموزشی به خود اختصاص داده است.

از کل دانشجویان ۱۶/۲ درصد در مقطع کاردانی (فوق دیپلم)، ۵۲/۵ درصد در مقطع کارشناسی (لیسانس)، ۲۴/۰ درصد در مقطع کارشناسی ارشد (فوق لیسانس) و ۷/۳ درصد در مقطع دکترای حرفه ای و تخصصی مشغول به تحصیل بوده اند.

در سال تحصیلی ۹۳-۱۳۹۲ بیش از ۱۹۶ هزار نفر دانش آموخته در دانشگاه ها و مراکز آموزش عالی دولتی و غیردولتی استان بوده اند که ۳/۷ درصد در گروه پزشکی، ۵۱/۵ درصد در گروه علوم انسانی، ۴/۸ درصد در گروه علوم پایه، ۲۹/۰ درصد در گروه فنی و مهندسی، ۱/۷ درصد در گروه کشاورزی و دامپزشکی و ۹/۲ درصد در گروه هنر بوده اند.

فارغ التحصیلان دانشگاهها بر حسب گروههای عمده رشته تحصیلی: سال تحصیلی ۹۵-۱۳۹۴

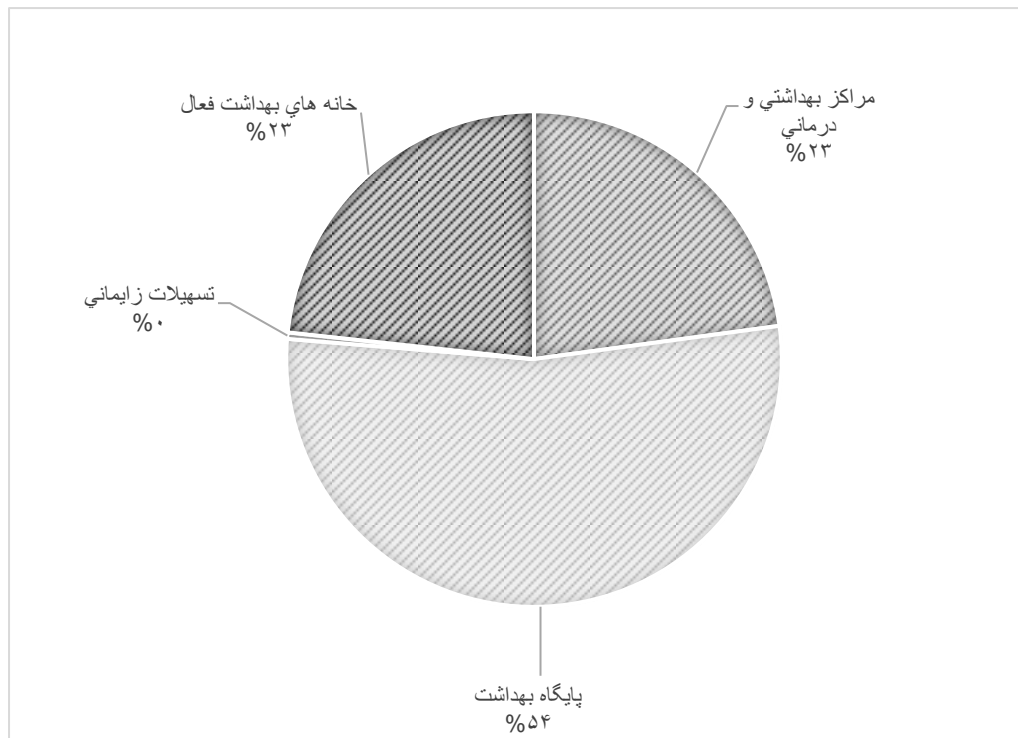


در سال ۱۳۹۴ بیش از ۳۳/۸ هزار تخت ثابت در ۱۶۰ موسسه درمانی (شامل بیمارستان، زایشگاه و آسایشگاه) استان وجود داشته است که ۳۰ درصد این موسسات وابسته به دانشگاههای علوم پزشکی و خدمات بهداشتی درمانی استان می باشند. لازم به ذکر است در این سال ۱۱۹۰ مرکز ارائه دهنده مراقبت های اولیه بهداشتی (شامل مراکز بهداشتی درمانی، پایگاه بهداشت، تسهیلات زایمانی و خانه های بهداشت فعال) در استان فعالیت داشته اند که ۲۲/۹ درصد از این مراکز وابسته به دانشگاههای علوم پزشکی و خدمات بهداشتی درمانی، ۵۳/۴ درصد پایگاه بهداشت، ۰/۴ درصد تسهیلات زایمانی و ۲۳/۳ درصد خانه های بهداشت می باشد.

در سال ۱۳۹۴ تعداد ۹۶۳ آزمایشگاه تشخیص پزشکی، ۲۴۲۴ داروخانه، ۷۹۹ موسسات تشخیصی، درمانی و هسته ای و ۱۹۶۲ مرکز توانبخشی در استان وجود داشته است.

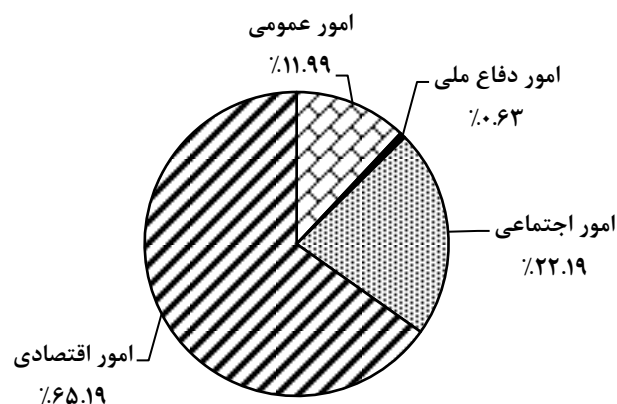
همچنین در این سال ۶۰۵۶ پزشک (شامل پزشکان خارجی و همچنین پزشک، دندانپزشک و داروساز) و بیش از ۲۳ هزار پیراپزشک در دانشگاههای علوم پزشکی و خدمات بهداشتی درمانی استان شاغل بوده اند.

مراکز ارائه دهنده مراقبت های اولیه بهداشتی: ۱۳۹۴



عملکرد اعتبارات جاری دستگاه های اجرایی در استان از محل درآمد عمومی در سال ۱۳۹۴ بیش از ۵۲۸۷ میلیارد ریال بوده است که در مقایسه با سال قبل حدود ۳۰/۷ درصد افزایش نشان می دهد. همچنین عملکرد اعتبارات تملک دارایی های سرمایه ای در استان در سال ۱۳۹۴ بیش از ۱۹۱۷ میلیارد ریال بوده است. و حدود ۶۵/۲ درصد این اعتبارات مربوط به امور اقتصادی، ۲۲/۲ درصد مربوط به امور اجتماعی، حدود ۱۲/۰ درصد مربوط به امور عمومی و ۰/۶۳ درصد مربوط به امور دفاع ملی می باشد.

عملکرد اعتبارات عمرانی بر حسب امور: ۱۳۹۴



در سال ۱۳۹۴ متوسط هزینه های خالص سالانه یک خانوار شهری ۳۷۴/۶ میلیون ریال بوده که شامل ۳۰۶/۹ میلیون ریال (۸۱/۹ درصد) هزینه های غیرخوراکی و ۶۷/۷ میلیون ریال (۱۸/۱ درصد) هزینه های خوراکی و دخانی می باشد که نسبت به سال گذشته به ترتیب ۱۷/۱ درصد و ۱۱/۰ درصد افزایش را نشان می دهد.

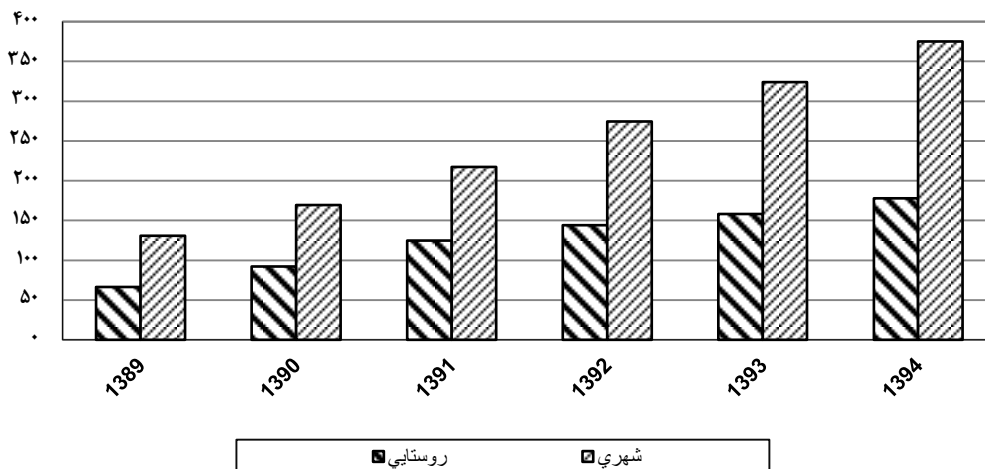
از ۳۰۶/۹ میلیون ریال متوسط هزینه های خالص سالانه غیرخوراکی یک خانوار شهری، هزینه مسکن با حدود ۱۶۲/۱ میلیون ریال (۵۳/۲ درصد) و هزینه حمل و نقل و ارتباطات با حدود ۳۸/۷ میلیون ریال (۱۲/۶ درصد) بیشترین سهم و هزینه لوازم، اثاثیه، ملزومات و خدمات خانوار معادل ۱۱/۳ میلیون ریال (۳/۷ درصد) کمترین سهم را دارا می باشند.

از ۶۷/۷ میلیون ریال هزینه های خالص سالانه خوراکی و دخانی یک خانوار شهری هزینه گوشت معادل ۱۴/۵ میلیون ریال (۲۱/۵ درصد) و هزینه آرد، رشته، غلات، نان و فرآورده های آن معادل ۱۴/۱ میلیون ریال (۲۰/۸ درصد) بیشترین سهم و هزینه ادویه ها، چاشنیها و سایر ترکیبات خوراکی با حدود ۲/۱ میلیون ریال (۳/۱ درصد) کمترین سهم را دارا می باشند.

در سال ۱۳۹۴ متوسط درآمد سالانه یک خانوار شهری ۳۷۴/۶ میلیون ریال می باشد که از میان منابع تأمین درآمد، درآمدهای متفرقه بیشترین سهم (۵۴/۷ درصد) را به خود اختصاص داده است.

در همین سال متوسط درآمد سالانه یک خانوار روستایی ۲۲۱/۴ میلیون ریال می باشد که از میان منابع تأمین درآمد، درآمد متفرقه بیشترین سهم (۴۰/۰ درصد) را به خود اختصاص داده است.

متوسط هزینه های خالص سالانه یک خانوار شهری و روستایی



در سال ۱۳۹۳ محصول ناخالص داخلی استان به قیمت بازار ۲۷۱۷ هزار میلیارد بوده است. در همین سال بیشترین سهم ارزش افزوده فعالیت های اقتصادی در محصول ناخالص داخلی (به قیمت بازار) به ترتیب مربوط به بخش مستغلات، کرایه و خدمات کسب و کار (۲۲/۶ درصد)، عمده فروشی، خرده فروشی، تعمیر وسایل نقلیه (۱۷/۸ درصد)، حمل و نقل، انبارداری و ارتباطات (۱۵/۰ درصد)، صنعت (۱۱/۰ درصد) است.

ارزش افزوده بخشهای عمده اقتصادی: ۱۳۹۳

