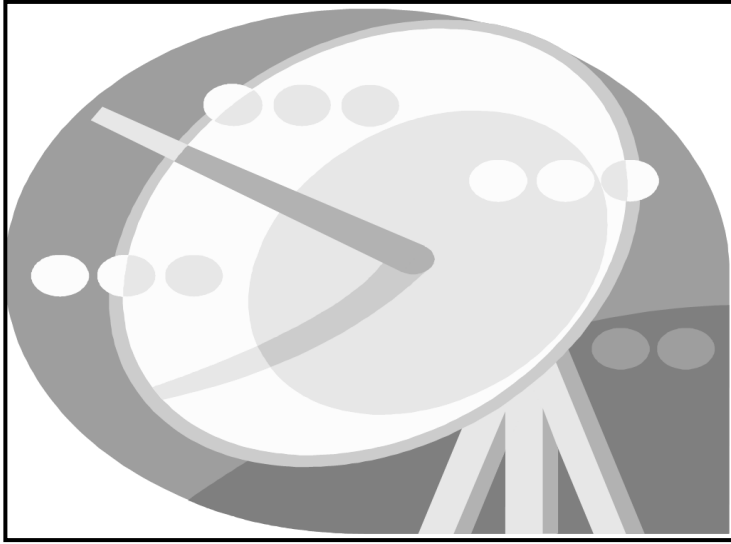


۱۲

ارتباطات



۳۵۵

مقدمه

اطلاعات آماری مربوط به امور قضایی دارای محدوده گسترده‌ای می‌باشد که تشکیلات قضایی، انواع جرائم واقع شده در یک سال، تعداد محکومان مرتبط با این جرائم و ویژگی‌های آنان، بزهکاری نوجوانان، تعداد قربانیان جرائم، احکام صادره در مورد محکومان و... را در بر می‌گیرد. مع‌ذالک به علت پاره‌ای از مشکلات و موانع موجود در زمینه جمع‌آوری اطلاعات یا ارائه آن‌ها، محتوای این فصل فقط شامل آمارهای مربوط به تشکیلات قضایی، پرونده‌های مختومه در دادگاه‌ها، جرائم، سوانح، تصادفات و کشف انواع مواد مخدر می‌باشد که در زیر به سابقه مختصری از تولید آمار در زمینه‌های یاد شده اشاره می‌شود. نظر به اهمیت گردآوری آمار در زمینه‌های گوناگون قضایی، با اجرای طرح‌های آماری مربوط به ازدواج در سال ۱۳۳۶، جرائم (متهمان و محکومان) در سال ۱۳۴۴، طلاق، خودکشی و حمایت از خانواده در سال ۱۳۴۶ (برای شهر تهران)، نسبت به جمع‌آوری آمارهای مربوط اقدام گردید. در تیر ماه ۱۳۷۳، تشکیلات قضایی کشور به منظور ایجاد مراجع قضایی واحد، دادگاه‌هایی با صلاحیت عام تحت

عناوین دادگاه‌های عمومی و دادگاه‌های انقلاب تشکیل و جایگزین محاکم و دادرهای عمومی شد. جمع‌آوری اطلاعات آماری از تصادفات جاده‌های کشور از سال ۱۳۳۶، تحت نظارت شهربانی کشور به وسیله اداره پلیس راه آغاز شد و از سال ۱۳۴۶ تا پایان سال ۱۳۶۹، پلیس راه ژاندارمری عهده‌دار این امر بوده است. از سال ۱۳۷۰، با ادغام سه نیروی کمیته انقلاب اسلامی، شهربانی و ژاندارمری، سازمان جدیدی تحت عنوان "نیروی انتظامی جمهوری اسلامی ایران"، جمع‌آوری آمار تصادفات جاده‌های کشور را تحت عنوان "تصادفات برون شهری" و آمار تصادفات جمع‌آوری شده در حوزه استحفاظی شهربانی را با عنوان "تصادفات درون شهری" جمع‌آوری و ارائه می‌کند. نظر به اهمیت ارائه آمار در امر مبارزه همه جانبه با مواد مخدر و روانگردان‌ها در حوزه‌های تخصصی شامل مقابله با عرضه، حقوقی و قضایی، درمان کاهش آسیب و حمایت‌های اجتماعی، پیشگیری اولیه از اعتیاد و سازمان‌های مردم نهاد بخش مستقلی از این فصل به ارائه

نقاط روستایی دارای ارتباط تلفنی: روستاهایی هستند که از طریق دفاتر مخابراتی، امکان دسترسی به شبکه مخابراتی کل کشور را دارند.

تلفن همراه: وسیله‌ای است که تمام امکانات و قابلیت‌های یک تلفن دیجیتال معمولی را بدون وابستگی به مکانی ثابت، به شکل متحرک و یا سیار ارائه می‌دهد.

فرستنده اصلی: مجموعه دستگاه‌ها و تجهیزات است که برنامه‌های رادیویی و یا تلویزیونی را به صورت سیگنال صدا یا صدا و تصویر دریافت می‌کند و پس از تقویت، منطقه موردنظر را روی یکی از فرکانس‌ها و کانال‌های تنظیم شده، تحت پوشش قرار می‌دهد.

ایستگاه: محل جغرافیایی استقرار فرستنده اصلی است.

گزیده اطلاعات

در سال ۱۳۹۴ تعداد مشترکین تلفن منصوبه در استان بیش از ۸/۱ میلیون بوده که ۹۵/۸ درصد تلفن منصوبه شهری و ۴/۲ درصد تلفن منصوبه روستایی می‌باشد.

در همین سال تعداد مشترکین تلفن مشغول به کار در استان حدود ۷/۲ میلیون مشترک بوده است، ۹۶/۸ درصد مشغول به کار شهری و ۳/۲ درصد مشغول به کار روستایی می‌باشد.

آمار و اطلاعات برنامه‌ها و فعالیت‌های ستاد مبارزه با مواد مخدر اختصاص یافته است.

همچنین در این فصل، گواهی فوت صادر شده که توسط مرکز پزشکی قانونی استان جمع‌آوری می‌گردد، نیز ارائه شده است.

تعاریف مفاهیم

کانال: مسیری که یک سیگنال مخابراتی با حداقل (NOISE) (جهت تأمین ارتباط)، بتواند در آن حرکت کند.

تلفن منصوبه: تلفنی است که تجهیزات لازم آن، نصب گردیده ولی هنوز به مشترک واگذار نشده است.

تلفن مشغول به کار: تلفنی است که به نام و در اختیار مشترک می‌باشد و مشترک می‌تواند به وسیله آن، ارتباط تلفنی برقرار کند.

تلفن همگانی شهری: تلفنی است که در معابر عمومی نصب شده است و برای ارتباط تلفنی شهری، مورد استفاده عموم قرار می‌گیرد.

تلفن همگانی راه دور: تلفنی است که در معابر عمومی نصب شده است و برای ارتباط تلفنی با شهرستان‌های کشور، مورد استفاده عموم قرار می‌گیرد.

سالنامه آماری استان تهران-۱۳۹۴

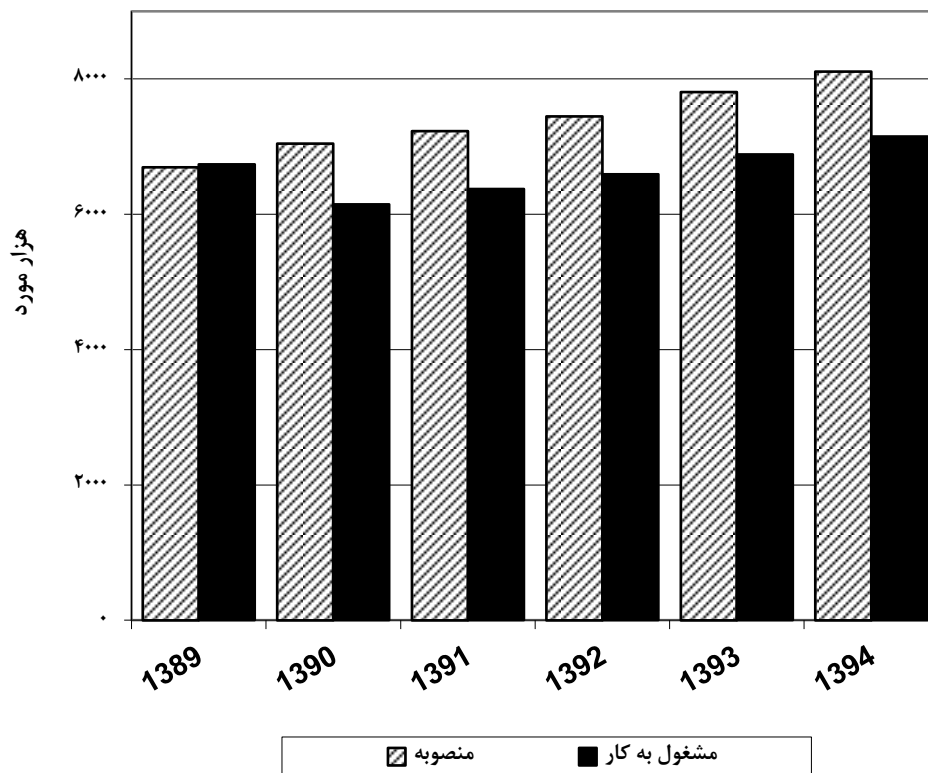
۱۲- ارتباطات

۱۲-۱- تعداد تلفن های ثابت منصوبه و مشغول به کار در مناطق شهری و روستایی و نقاط روستایی دارای ارتباط تلفنی

روستاهای دارای ارتباط تلفنی	روستایی		شهری		کل		شرح
	مشغول به کار	منصوبه	مشغول به کار	منصوبه	مشغول به کار	منصوبه	
-	-	-	-	-	۲۲۲۱۲۵۴	۲۵۹۷۸۰۲	۱۳۷۵
۱۱۲۳	-	-	-	-	۳۰۹۲۲۱۷	۳۴۹۳۲۱۴	۱۳۸۰
۱۱۴۴	۱۹۱۶۰۱	۲۹۵۵۶۰	۵۵۱۲۶۷۲	۶۵۰۰۹۹۲	۵۷۰۴۲۷۳	۶۷۹۶۵۵۲	۱۳۸۵
۱۱۹۱	۲۰۷۱۰۶	۳۳۰۲۴۰	۵۹۳۷۶۴۴	۶۷۱۵۶۷۱	۶۱۴۴۷۵۰	۷۰۴۵۹۱۱	۱۳۹۰
۱۱۹۱	۲۰۶۰۲۸	۳۲۴۷۸۷	۶۱۶۶۴۳۷	۶۹۰۴۴۳۵	۶۳۷۲۴۶۵	۷۲۲۹۲۲۲	۱۳۹۱
۷۳۷	۲۱۴۰۱۱	۳۲۷۳۸۷	۶۳۷۷۱۷۶	۷۱۳۴۹۵۴	۶۵۹۱۱۸۷	۷۴۶۲۳۴۱	۱۳۹۲
۷۳۷	۲۱۸۷۷۳	۳۳۳۷۸۸	۶۶۶۴۴۳۹	۷۴۷۳۰۷۴	۶۸۸۳۲۱۲	۷۸۰۶۸۶۲	۱۳۹۳
۶۵۷	۲۲۸۶۹۴	۳۳۷۶۵۴	۶۹۲۲۴۳۵	۷۷۶۹۳۱۴	۷۱۵۱۱۲۹	۸۱۰۶۹۶۸	۱۳۹۴
۲۲	۴۶۹۵	۶۸۱۶	۲۰۹۳۳۷	۲۳۲۹۴۰	۲۱۴۰۳۲	۲۳۹۷۵۶	اسلامشهر
۷	۱۲۷۸۰	۱۸۱۸۵	۱۰۲۸۶۰	۱۲۹۵۱۰	۱۱۵۶۴۰	۱۴۷۶۹۵	بهارستان
۴۵	۲۷۰۱۴	۴۰۹۳۱	۵۸۰۷۴	۷۷۹۱۴	۸۵۰۸۸	۱۱۸۸۴۵	پاکدشت
۱۷	۱۸۸۳۱	۲۴۶۷۲	۵۳۸۲۱	۷۷۶۰۲	۷۲۶۵۲	۱۰۲۲۷۴	پردیس
۳۹	۳۱۰۴	۵۰۸۶	۱۷۸۲۰	۲۱۴۵۳	۲۰۹۲۴	۲۶۵۳۹	پیشوا
۳۱	۶۶۸۱	۷۱۸۱	۵۵۸۵۸۵۰	۶۱۱۳۹۷۹	۵۵۹۲۵۳۱	۶۱۲۱۱۶۰	تهران
۸۵	۱۵۲۹۰	۲۵۵۱۴	۵۱۳۳۹	۶۷۳۶۶	۶۶۶۲۹	۹۲۸۸۰	دماوند
۳۶	۱۴۸۸۹	۲۴۱۵۴	۷۰۴۷۰	۱۲۲۲۳۳	۸۵۳۵۹	۱۴۶۳۸۷	رباط کریم
۱۰۳	۴۱۵۴۴	۶۲۵۴۹	۲۲۴۱۶۰	۲۵۴۳۵۲	۲۶۵۷۰۴	۳۱۶۹۰۱	ری
۴۴	۱۸۶۷۵	۲۶۷۵۰	۲۴۷۴۲	۳۶۳۶۸	۴۳۴۱۷	۶۳۱۱۸	شمیرانات
۳۸	۳۵۰۶۸	۴۱۰۸۲	۲۰۲۶۲۷	۲۲۷۹۳۶	۲۳۷۶۹۵	۲۶۹۰۱۸	شهریار
۵۲	۴۹۸۸	۱۲۵۰۶	۱۰۷۶۲	۱۷۴۷۶	۱۵۷۵۰	۲۹۹۸۲	فیروزکوه
۵	۲۲۷۱	۲۸۷۸	۸۴۹۵۵	۹۸۹۲۱	۸۷۲۲۶	۱۰۱۷۹۹	قدس
۸	۲۱۳۰	۳۶۳۲	۵۷۷۵۹	۷۰۲۰۰	۵۹۸۸۹	۷۳۸۳۲	قرچک
۶۶	۱۲۸۵۷	۱۹۶۳۷	۹۵۰۱۳	۱۳۹۶۹۸	۱۰۷۸۷۰	۱۵۹۳۳۵	ملارد
۵۹	۷۸۷۷	۱۶۰۸۱	۷۲۸۴۶	۸۱۳۶۶	۸۰۷۲۳	۹۷۴۴۷	ورامین

مأخذ- اداره کل مخابرات استان تهران.

۱۲-۱- تعداد تلفن های ثابت منصوبه و مشغول به کار



منبع: جدول ۱۲-۱

سالنامه آماری استان تهران-۱۳۹۴

۱۲- ارتباطات

۱۲-۲- جمعیت ۶ ساله و بالاتر کشور برحسب وضع دسترسی به فناوری اطلاعات و ارتباطات به تفکیک استان: ۱۳۹۲

شرح	کل جمعیت ۶ ساله و بیش تر	جمعیت استفاده کننده از تلفن همراه اول	جمعیت استفاده کننده از رایانه
جمع کل	۱۱۶۰۸۱۱۰	۱۱۶۹۳۹۲	۵۷۸۱۰۲۹

شرح	اینترنت		
	کاربران اینترنت	ضریب نفوذ اینترنت	خطای استاندارد نسبی (درصد)
جمع کل	۵۳۹۸۳۸۲	۴۶/۵	۲/۲۲

مأخذ- مرکز آمار ایران-دفتر صنعت، معدن و زیر بنایی.

۱۲-۳- خانوارهای استان تهران بر حسب دسترسی به فناوری اطلاعات و ارتباطات

شرح	کل خانوارهای استان	خانوارهای دارای تلفن	خانوارهای دارای رایانه	خانوارهای دارای اینترنت
جمع کل	۳۹۸۵۴۱۵	۳۹۷۰۹۹۴	۲۳۳۶۳۴۱	۲۰۴۵۴۶۳

مأخذ- مرکز آمار ایران-دفتر صنعت، معدن و زیر بنایی.

۱۲-۴- خطوط اینترنت پرسرعت مشغول به کار به تفکیک نوع مصرف

شرح	جمع	خانگی	تجاری
۱۳۹۰	۲۰۴۹۵۰	۱۹۲۲۰۴	۱۲۷۴۶
۱۳۹۱	۳۸۴۳۰۳	۳۶۶۷۰۹	۱۷۵۹۴
۱۳۹۲	۵۸۱۵۳۷	۵۶۲۱۴۴	۱۹۳۹۳
۱۳۹۳	۸۲۵۰۴۶	۸۰۵۳۵۰	۱۹۶۹۶
۱۳۹۴	۱۰۰۸۴۹۶	۹۸۸۰۸۹	۲۰۴۰۷

مأخذ- اداره کل مخابرات استان تهران.

۱۲- ارتباطات _____ سالنامه آماری استان تهران-۱۳۹۴

۱۲-۵- تعداد ایستگاه ها و فرستنده های اصلی رادیویی موج متوسط، تلویزیونی و اف ام

رادیو موج متوسط				فرستنده اصلی	ایستگاه	سال
تعداد فرستنده های پخش کننده برنامه در هر شبکه			شبکه های سراسری			
برون مرزی	شبکه های استانی	شبکه های سراسری				
۰	۱	۳	۴	۲	۱۳۷۵ ^(۱)	
۰	۱	۳	۴	۲	۱۳۸۰ ^(۱)	
۰	۲	۵	۷	۳	۱۳۸۵	
۰	۲	۵	۷	۳	۱۳۹۰	
۰	۱	۴	۵	۲	۱۳۹۱	
۰	۱	۲	۴	۱	۱۳۹۲	
۰	۱	۳	۴	۱	۱۳۹۳	
-	-	-	-	-	۱۳۹۴	

اف ام ^(۲)		تلویزیون									سال	
فرستنده اصلی	ایستگاه	فرستنده اصلی (آنالوگ)								ایستگاه		
		قرآن	آموزش	خبر	استانی	چهارم	سوم	دوم	اول			جمع
۱۱	۰	۰	۰	۰	۴	۷	۱۸	۹۱	۱۴۲	۲۶۲	۱۴۵	۱۳۷۵ ^(۱)
۷۷	۰	۰	۰	۴	۱۶	۱۲۵	۱۶۵	۲۴۲	۲۷۳	۸۲۵	۲۷۸	۱۳۸۰ ^(۱)
۱۴۶	۳	۳	۳	۱۲	۳۲	۱۴۲	۱۹۵	۲۴۶	۲۶۹	۹۰۰	۲۸۰	۱۳۸۵
۱۹۰	۱۴	۱۴	۱۴	۲۹	۱۱۶	۱۲۹	۲۱۴	۲۰۴	۲۲۱	۹۳۴	۲۳۳	۱۳۹۰
۱۹۰	۱۲	۱۲	۱۲	۱۹	۱۱۹	۱۲۳	۲۰۲	۱۹۷	۲۰۹	۸۸۶	۲۳۰	۱۳۹۱
۱۹۰	۱۴	۱۴	۱۴	۲۹	۱۳۵	۱۳۰	۲۱۳	۵۲۰۳	۲۲۰	۹۵۱	۲۴۱	۱۳۹۲
۱۹۰	-	-	۱۴	۲۹	۱۱۷	۱۳۲	۲۲۴	۲۱۳	۲۳۰	۹۶۶	۲۴۱	۱۳۹۳
۲۰۶	۱۶	-	۱۴	۲۹	۱۱۷	۱۳۲	۲۲۴	۲۱۳	۲۳۰	۹۶۶	۲۴۱	۱۳۹۴

(۱) آمار تعداد ایستگاه ها و فرستنده های تلویزیونی و اف ام در سال های ۱۳۷۵ و ۱۳۸۰ شامل استانهای قم و قزوین نیز می باشد.
 (۲) از سال ۱۳۸۶ تعداد ایستگاه های اف ام به صورت جداگانه محاسبه نشده و اطلاعات آن در ایستگاه های تلویزیونی منظور شده است.
 مأخذ- صدا و سیما جمهوری اسلامی ایران. اداره کل آمار و توسعه فناوری اطلاعات. مدیریت آمار، اطلاعات و دانش سازمانی.