

فرهنگ و گردشگری ۱۸



مقدمه

آمارهای ارائه شده در این فصل مربوط به برنامه‌های صدا و سیما، مطبوعات، کتاب و کتابخانه‌های عمومی، کتاب و کتابخانه‌های کانون پرورش فکری کودکان و نوجوانان، سینما و اماکن ورزشی در سطح استان می‌باشد.

آمار مربوط به برنامه‌های رادیو و تلویزیون توسط صدا و سیما جمهوری اسلامی ایران تولید و ارائه شده است. تهیه منظم آمار مربوطه از سال ۱۳۴۵ آغاز گردید.

آمار مربوط به مطبوعات، کتاب و کتابخانه‌های عمومی و سینماها نیز توسط اداره کل فرهنگ و ارشاد اسلامی استان تهیه شده است. اداره کل فرهنگ و ارشاد اسلامی استان تهران در سال ۱۳۶۸ تشکیل گردید.

آمار مربوط به کتابخانه‌های کانون پرورش فکری کودکان و نوجوانان نیز، در این فصل ارائه شده است.

جمع‌آوری و ارائه آمار مربوط به کتابخانه‌های کشور از سال ۱۳۴۴ شروع شد و کانون پرورش فکری کودکان و نوجوانان نیز، پس از تأسیس در سال ۱۳۴۴ اطلاعات مربوط به فعالیت‌های خود را ثبت و ارائه نموده است.

همچنین آمار مربوط به اماکن ورزشی نیز توسط اداره کل ورزش و جوانان استان جمع‌آوری شده است.

اطلاعات مربوط به اماکن متبرکه اسلامی، مساجد و تکایا نیز توسط اداره کل اوقاف و امور خیریه استان ارائه گردیده است.

درباره آمارهای مندرج در این فصل توضیح نکات زیر ضروری است:

اطلاعات آماری مربوط به فرهنگ، اگر چه در زمینه‌های گوناگون قابل ارائه می‌باشد، مع‌ذالک به علت در دسترس نبودن یا عدم تولید برخی از آمارها، درج آمار فقط در زمینه‌های یاد شده میسر گردیده است.

اقتصادی، کشاورزی، فرهنگی، دینی و علمی و ... منتشر می‌شوند.

مراکز فرهنگی- هنری کانون پرورش فکری کودکان و نوجوانان: کتابخانه‌های وابسته به کانون پرورش فکری کودکان و نوجوانان که کلیه فعالیتهای فرهنگی اعم از کتابخوانی و یادگیری نقاشی، خط، سرود و ... در آنها انجام می‌گیرد.

اعضاء مراکز فرهنگی- هنری کانون پرورش فکری کودکان و نوجوانان: کودکان و نوجوانان ۶ تا ۱۸ ساله‌ای که به صورت عضو از خدمات مراکز فرهنگی- هنری استفاده می‌کنند.

کتاب: بر اساس تعریف ارائه شده از طرف سازمان یونسکو، کتاب نشریه‌ای غیرادواری است که اختصاص به موضوعی ویژه دارد و تعداد صفحات آن ۴۸ صفحه یا بیشتر است.

جزوه: نشریه غیرادواری است که بر حسب مورد به یک یا چند موضوع یا مسئله و رویداد خاص می‌پردازد. گستره توزیع جزوه معمولاً محدود به داخل سازمانها یا گروههای محدود و خاص است.

بناهای تاریخی: آثار معماری، عناصر و بناهایی است که جنبه باستانی دارد یا از نظر تاریخی، هنری و علمی واجد ارزش می‌باشد.

موزه: مؤسسه‌ای است دائمی و غیرانتفاعی که به منظور گردآوری، نگهداری، پژوهش، آموزش و نمایش دستاوردهای انسان یا طبیعت فعالیت می‌کند و درهای آن به روی عموم مردم باز است. قابل ذکر است با توجه به عدم همکاری اداره کل موزه ها در سالهای اخیر، اطلاعات سال ۱۳۸۷ عیناً تکرار می‌گردد.

گزیده اطلاعات

در سال ۱۳۹۴ میزان تولید برنامه های تلویزیونی صدای جمهوری اسلامی ایران در استان بیش از ۱۰۴ هزار ساعت بوده . همچنین در سال مذکور میزان تولید برنامه های تلویزیونی سیمای جمهوری اسلامی ایران در استان بیش از ۲۷ هزار ساعت بوده است.

آمار مربوط به تعداد بازدیدکنندگان از موزه‌ها و بناهای تاریخی کشور تا سال ۱۳۸۷، از طریق اداره کل موزه‌ها وابسته به سازمان میراث فرهنگی، صنایع دستی و گردشگری استان که بخشی از موزه‌ها و بناهای تاریخی را تحت پوشش دارد، ارائه می‌شد ولی از زمان فوق‌الذکر تاکنون به علت عدم همکاری اداره مذکور، اطلاعات مربوطه جمع‌آوری نشده است.

تعاریف مفاهیم

تولید برنامه‌های رادیویی و تلویزیونی: تولید فرایندی است که متن، طرح، سناریو یا پیام‌ها و اندیشه‌ها را از طریق به کارگیری منابع انسانی هنری و فنی، تجهیزات، مواد مصرفی و منابع مالی، به ساختار برنامه‌ای صوتی یا تصویری تبدیل کرده آن را بر واسطه‌ای رسانه‌ای (فیلم، نوار ویدئو، نوار صدا، دیسک، امواج و ...) ضبط و ثبت و سوار می‌کند و برای توزیع، پخش یا نمایش از طریق تجهیزات فرستنده، گیرنده یا تجهیزات نمایشی دیگر، آماده می‌سازد.

در تولید تلویزیونی، متن‌ها و ابزار و مواد رسانه‌ای و نیز واسطه‌ها، کلاً برای تولید و ضبط و ثبت تصویر و صدا به کار می‌روند در حالی که در تولید رادیو، عوامل پیشگفته، صرفاً برای تولید و ضبط و ثبت صدا به کار گرفته می‌شوند.

مراکز رادیویی و تلویزیونی: مراکز واقع در هر استان که مکان تولید برنامه‌های رادیویی و تلویزیونی و اتخاذ تصمیم در مورد پخش برنامه‌هاست.

تولید فیلم: مجموعه مراحل است که با استفاده از خدمات مختلف در یک طیف گسترده از افراد و وسایل (فیلمنامه، بازیگر، واحدهای دکور، لباس، گریم، نور، صدا، نماهای ویژه، تدوین و وسایل فنی و ...) تا تهیه نسخه آماده نمایش، انجام می‌شود.

سینما: سینما عبارت از هنر، فن و صنعت تولید و نمایش فیلم است.

فیلم سینمایی: فیلم بلند داستان‌دار است که حداقل ۷۵ دقیقه بوده و معمولاً با عرض ۳۵ میلیمتری برای نمایش ساخته می‌شود.

مطبوعات: بر طبق قانون، مطبوعات عبارتند از نشریاتی که به طور منظم، با نام ثابت و تاریخ انتشار در فواصل معین، در زمینه‌های گوناگون خبری، انتقادی، اجتماعی، سیاسی،

در سال ۱۳۹۴ کتابخانه های تحت پوشش کانون پرورش فکری کودکان و نوجوانان ۵۸ باب بوده که نسبت به سال قبل ۳/۳ درصد کاهش داشته است.

در این سال تعداد ۲۶۹۰ سالن ورزشی، ۴۵۵ زمین و میدان ورزشی و ۲۷۰ استخر در استان وجود داشته است.

در سال ۱۳۹۴ تعداد ۴۱۴۸۶ مربی و ۱۷۸۳۱ داور در رشته های مختلف ورزشی وجود دارد که از این تعداد مربی ۶۹/۸ درصد مرد و ۳۰/۲ درصد زن هستند، و همچنین ۶۴/۴ درصد داوران مرد و ۳۵/۶ درصد داوران زن هستند

۱۸- فرهنگ و گردشگری _____ سالنامه آماری استان تهران-۱۳۹۴

۱۸-۱- میزان تولید برنامه های رادیویی صدای جمهوری اسلامی ایران مرکز تهران بر حسب موضوع (ساعت)

سال و موضوع	مقدار
۱۳۷۵	-
۱۳۸۰	۶۱۵۰۹
۱۳۸۵	۷۴۹۲۶
۱۳۹۰	۱۰۴۷۴۳
۱۳۹۱	۱۱۴۸۴۶
۱۳۹۲	۱۲۶۸۲۵
۱۳۹۳	۱۲۴۲۹۰
۱۳۹۴	۱۰۴۴۰۴
ارزش دفاع مقدس و امور دفاعی	۳۴۳۲
اجتماعی	۱۲۹۵۳
فرهنگ، هنر و معارف اسلامی	۳۸۹۵۱
صنعتی	۰
کشاورزی	۰
اقتصادی	۹۵۹۹
بهداشت و درمان	۰
محیط زیست	۰
تاریخی	۳۴۲۰
ورزش و تفریحات سالم	۱۴۹۴۳
آمورشی، علم و فناوری	۹۲۷۹
اطلاعات عمومی	۸۶۲۰
سیاسی	۳۲۰۷

ماخذ- صدا و سیما جمهوری اسلامی ایران. اداره کل ارزیابی عملکرد. مدیریت آمار و اطلاعات.

۱۸-۲- میزان تولید برنامه های تلویزیونی سیمای جمهوری اسلامی ایران مرکز تهران بر حسب موضوع

مقدار	سال و موضوع
۸۲۱۲۰	۱۳۹۰ ^(۱)
۷۸۲۶۹	۱۳۹۱ ^(۱)
۷۶۲۸۷	۱۳۹۲ ^(۱)
۷۵۴۴۷	۱۳۹۳ ^(۱)
۲۷۲۰۲	۱۳۹۴
۰	ارزش دفاع مقدس و امور دفاعی
۱۱۱۷۶	اجتماعی
۱۱۹۵۱	فرهنگ، هنر و معارف اسلامی
۰	صنعتی
۰	کشاورزی
۱۳۳۹	اقتصادی
۰	بهداشت و درمان
۰	محیط زیست
۰	تاریخی
۰	ورزش و تفریحات سالم
۲۲۰۲	آمورشی، علم و فناوری
۰	اطلاعات عمومی
۵۳۴	سیاسی

ماخذ- صدا و سیمای جمهوری اسلامی ایران. اداره کل ارزیابی عملکرد. مدیریت آمار و اطلاعات .

(۱) اطلاعات سالهای ۱۳۹۰ الی ۱۳۹۳ توسط اداره کل مربوطه تجدید نظر گردید .

۱۸- فرهنگ و گردشگری _____ سالنامه آماری استان تهران-۱۳۹۴

۱۸-۳- میزان پخش خبر و گزارش خبری از شبکه های رادیویی سیمای جمهوری اسلامی ایران - مرکز تهران

سال	بخش خبری(تعداد) ^(۱)	خبر داخلی		خبر خارجی		مصاحبه و گزارش خبری ^(۲)		جمع کل پخش	
		تعداد	مدت	تعداد	مدت	تعداد	مدت	تعداد	مدت
۱۳۹۰	۱۰۵	۱۶۸۴۶۶	۳۵۵۲	۵۲۱۵۷	۷۹۱	۶۷۹۸۷	۱۷۹۶	۲۲۰۶۲۴	۴۳۴۳
۱۳۹۱	۱۰۵	۱۹۳۹۲۱	۳۵۵۲	۶۱۳۳۶	۸۳۸	۷۳۹۰۹	۱۷۳۱	۲۵۵۲۵۷	۴۳۹۰
۱۳۹۲	۱۰۵	۱۹۷۵۴۵	۳۶۳۶	۶۱۲۶۹	۷۷۵	۷۳۹۵۷	۱۷۸۶	۲۵۸۸۱۶	۴۴۱۱
۱۳۹۳	۱۰۵	۱۹۸۰۳۷	۳۶۳۹	۵۴۸۹۷	۷۷۹	۷۲۷۹۴	۱۷۱۴	۲۵۲۹۳۴	۴۴۱۷
۱۳۹۴	۱۰۵	۲۰۵۶۸۱	۳۵۶۸	۶۰۳۳۲	۸۱۳	۷۴۶۶۰	۱۷۰۷	۲۶۵۹۲۰	۴۳۸۱

(۱) جمع پخش خبری تنها حاصل از مجموع خبر داخلی و خارجی بوده است.

(۲) میزان مصاحبه و گزارش خبری در خبرهای داخلی و خارجی نیز منظور شده است.

ماخذ- صدا و سیمای جمهوری اسلامی ایران، اداره کل ارزیابی عملکرد، مدیریت آمار و اطلاعات.

۱۸-۴- میزان تولید تله فیلم، برنامه نمایشی و انیمیشن سیمای جمهوری اسلامی ایران - مرکز تهران

سال	جمع	تله فیلم		نمایشی			انیمیشن استانی
		تعداد عنوان	مدت(دقیقه:ساعت)	تعداد عنوان	تعداد قسمت	مدت(دقیقه:ساعت)	
۱۳۸۹	۱۰۰۳	-	-	۶۱	۱۳۱۲	۷۹۳	۲۱۰
۱۳۹۰	۱۲۳۸	۱۳۸	۲۰۴	۷۴	۱۶۱۱	۸۱۵	۲۱۸
۱۳۹۱	۱۰۶۰	۹۸	۱۴۵	۵۷	۱۳۴۳	۶۳۱	۲۸۳
۱۳۹۲	۹۴۵	۸۰	۱۱۸	۳۸	۶۴۲	۴۵۳	۳۷۳
۱۳۹۳	۸۷۴	۴۹	۷۴	۴۰	۷۳۷	۴۶۱	۳۳۹
۱۳۹۴	۷۵۷	۷	۱۰	۳۳	۹۳۰	۴۴۵	۳۰۲

ماخذ- صدا و سیمای جمهوری اسلامی ایران، اداره کل ارزیابی عملکرد، مدیریت آمار و اطلاعات.

۱۸-۵- سینماها و تماشاگران فیلمهای سینمایی

سال و شهرستان	تعداد سینما	تعداد سالن سینما	گنجایش (تعداد صندلی)	تعداد تماشاگر (هزار نفر)
۱۳۷۵	۷۷	-	۴۸۷۵۸	۱۲۶۴۴۴۱۰
۱۳۸۰	۸۷	-	۴۶۹۵۶	۹۰۹۲۲۹۱
۱۳۸۵	۸۵	-	۳۸۶۵۴	۸۵۵۶۸۷۶
۱۳۹۰	۵۵	۱۱۱	۳۸۲۸۰	۷۵۷۳۴۳۶
۱۳۹۱	۵۷	۱۱۲	۳۷۳۳۷	۵۹۵۰۰۰۰
۱۳۹۲	۵۱	۱۱۱	۳۵۴۵۶	۴۴۵۰۵۹۱
۱۳۹۳	۶۷	۱۴۸	۵۷۸۹۸	۰
۱۳۹۴	۱۰	۱۵	۳۵۲۲	۰
اسلامشهر	۱	۱	۵۰۰	-
بهارستان	-	-	-	-
پاکدشت	۱	۱	۱۰۰	-
پردیس	۱	۳	۲۷۰	-
پیشوا	-	-	-	-
تهران	-	-	-	-
دماوند	۱	۱	۴۵۰	-
رباط کریم	۱	۱	۶۰۰	-
ری	۱	۳	۶۰۴	-
شمیرانات	-	-	-	-
شهریار	۲	۳	۶۷۸	-
فیروزکوه	-	-	-	-
قدس	-	-	-	-
قرچک	-	-	-	-
ملارد	۱	۱	۱۰۰	-
ورامین	۱	۱	۲۲۰	-

مأخذ- اداره کل فرهنگ و ارشاد اسلامی استان تهران. دفتر مطالعات سینمایی و برنامه ریزی فعالیتهای سینمایی، سمعی و بصری.

۱۸- فرهنگ و گردشگری _____ سالنامه آماری استان تهران-۱۳۹۴

۱۸-۶- سالنهای وابسته به اداره کل فرهنگ و ارشاد اسلامی و برنامه اجرا شده

تعداد تماشاگر		تعداد اجرا		تعداد برنامه		سالن نمایش		سال و شهرستان
موسیقی	تئاتر	موسیقی	تئاتر	موسیقی	تئاتر	گنجایش	تعداد	
۴۱۴۷۰	۱۳۲۱۹۲	۱۶۱	۱۲۳۶	۵۴	۱۶۶	۱۳۳۰	۴	۱۳۸۰ ^(۱)
۴۴۴۲۰	۱۹۴۱۴۴	۳۴۷	۱۳۸۴	۱۰۰	۲۱۴	۲۶۹۳	۱۹	۱۳۸۵ ^(۲)
۱۲۳۰	۵۱۲۸۰	۱۷	۳۸۱	۵	۷۷	۲۵۴۹	۲۴	۱۳۹۰
۲۷۶۰	۱۲۲۸۷۰	۱۶	۳۸۰	۴	۱۰۹	۲۴۹۳	۲۰	۱۳۹۱
۴۱۵۷	۱۷۰۲۱۵	۲۵	۶۵۳	۲۵	۱۲۵	۳۱۱۰	۲۷	۱۳۹۲
۵۳۳۰	۱۰۴۷۸۵	۱۶	۶۴۵	۱۱	۱۱۵	۳۱۱۰	۲۷	۱۳۹۳
۲۱۰۶۱	۱۰۳۱۷۰	۲۰۱	۱۲۳۷	۱۱۸	۱۲۵	۲۲۷۴	۱۹	۱۳۹۴
۳۰۰	۷۲۷۰	۴۶	۷۰	۱	۱۰	۳۰۰	۳	اسلامشهر
۱۰۰	۶۰۱۰	۰	۴۴	۱	۱۲	۱۸۴	۲	بهارستان
۵۰۰	۱۸۰	۳	۳	۳	۳	۱۰۰	۱	پاکدشت
۲۰۰	۲۰۰	۶	۱	۱	۱	۱۱۰	۱	پردیس
۹۰۰	۲۴۵	۱	۳	۲	۳	۰	۰	پیشوا
۸۰۰۰	۱۰۰۹۵	۸۰	۶۲۸	۸۰	۳۵	۷۶۲	۴	تهران
۲۰۰	۶۶۵	۲	۹	۱	۵	۳۰۸	۳	دماوند
۱۸۰	۹۰۰	۶	۱۰	۱	۱	۸۰	۱	رباط کریم
۷۵۰	۹۵۰۰	۱۶	۲۳۰	۴	۱۶	۱۲۰	۱	ری
۲۰۰	۲۲۰۰	۱	۱۶	۱	۲	۰	۰	شمیرانات
۲۵۰۰	۱۲۰۰	۲	۱۵	۲	۳	۰	۰	شهریار
۶۰۱	۱۰۳۵۰	۴	۳۰	۲	۶	۱۱۰	۱	فیروزکوه
۱۵۰۰	۹۳۰۰	۱۰	۶۲	۱	۷	۰	۰	قدس
۳۳۵۰	۳۵۹۵۰	۸	۶۸	۶	۱۳	۰	۰	قرچک
۳۰۰	۱۶۹۵	۱	۴	۱	۲	۸۰	۱	ملارد
۱۴۸۰	۷۴۱۰	۱۵	۴۴	۱۱	۶	۱۲۰	۱	ورامین

(۱) اطلاعات فقط مربوط به اطلاعات سالنها و اجراهایی است که تحت نظارت اداره کل فرهنگ و ارشاد اسلامی استان صورت گرفته و تعداد سالنها و برنامه ها و اجراهایی که تحت نظارت حوزه هنری می باشد در آمار فوق به حساب نیامده است.

(۲) آمار عملکرد از سال ۱۳۸۵ برخلاف سالهای قبل که عملکرد معاونت هنری وزارت متبوع نیز می باشد فقط شامل فعالیتهای نمایشی و موسیقی اداره کل فرهنگ و ارشاد اسلامی استان تهران است.

مأخذ- اداره کل فرهنگ و ارشاد اسلامی استان تهران.

۱۸-۷- چاپخانه های تحت نظارت اداره کل فرهنگ و ارشاد اسلامی

سال	جمع	دولتی	خصوص
۱۳۷۵	۶۴۰	۱۳۰	۵۱۰
۱۳۸۰	۱۳۵۰	۱۴۵	۱۲۰۵
۱۳۸۵	۱۴۶۲	۱۳۷	۱۳۲۵
۱۳۹۰	۱۹۵۴	۴۸	۱۹۰۶
۱۳۹۱	۱۸۷۸	۳۹۴	۱۴۸۴
۱۳۹۲	۳۰۲۸	۳۹۴	۲۶۳۴
۱۳۹۳	۲۰۲۸	۴۴	۱۹۸۴ ^(۱)
۱۳۹۴	۳۳۶۰	۴۴	۳۳۱۶

(۱) چاپخانه های شرکتی (حقوقی) ۳۸۰ مورد می باشد که در آمار چاپخانه های خصوصی آمده است
 مأخذ- دفتر امور چاپ - اداره کل فرهنگ و ارشاد اسلامی استان تهران.

۱۸- فرهنگ و گردشگری _____ سالنامه آماری استان تهران-۱۳۹۴

۱۸-۸- تعداد کتابخانه، کتاب، اعضاء و مراجعین به کتابخانه های عمومی تحت پوشش اداره کل فرهنگ و ارشاد اسلامی و کانون پرورش فکری کودکان و نوجوانان

کتابخانه		کتابخانه های موجود		سال و شهرستان
کتابخانه های عمومی	کانون پرورش فکری کودکان و نوجوانان	کتابخانه های عمومی	کانون پرورش فکری کودکان و نوجوانان	
۵۱	۴۳	۷۰۹۰۸۷	۲۴۹۵۱۹	۱۳۷۵
۸۶	۵۵	۹۴۴۵۶۶	۴۸۰۲۳۹	۱۳۸۰
۱۲۴	۵۶	۱۱۵۴۱۳۳	۸۳۲۸۱۲	۱۳۸۵
۱۲۱	۶۱	۱۴۸۳۰۴۸	۸۳۹۶۶۸	۱۳۹۰
۱۳۰	۶۲	۱۷۱۶۶۸۸	۸۹۴۲۵۳	۱۳۹۱
۱۳۵	۶۵	۱۹۱۸۸۰۲	۹۳۸۷۷۰	۱۳۹۲
۱۳۸	۶۰	۲۰۷۲۶۰۰	۸۶۴۷۵۶	۱۳۹۳
۱۴۰	۵۸	۲۱۲۳۹۴۷	۹۸۶۴۵۸	۱۳۹۴
۱۱	۲	۱۴۰۰۶۵	۳۰۹۴۸	اسلامشهر
۹	۱	۹۸۲۰۳	۸۷۰۴	بهارستان
۱۰	۲	۱۲۳۳۷۷	۲۸۸۱۲	پاکدشت
۵	۲	۳۵۲۸۹	۲۰۹۵۰	پردیس
۲	۱	۲۷۶۸۲	۱۱۶۸۰	پیشوا
۳۷	۳۴	۸۰۷۲۴۹	۶۱۵۴۶۱	تهران
۴	۱	۴۵۷۱۱	۲۰۲۹۵	دماوند
۴	۱	۴۵۶۴۶	۱۷۲۲۶	رباط کریم
۱۵	۲	۱۹۳۲۸۵	۴۳۲۵۸	ری
۷	۳	۱۱۰۵۰۸	۵۴۳۶۱	شمیرانات
۱۵	۲	۱۸۷۲۹۳	۳۸۹۹۴	شهریار
۳	۱	۴۹۹۴۴	۱۸۱۵۹	فیروزکوه
۳	۱	۵۲۴۷۲	۲۰۱۴۸	قدس
۴	۲	۸۰۱۷۹	۲۸۸۶۰	قرچک
۴	۱	۴۸۲۷۴	۴۱۹۲	ملارد
۷	۲	۷۸۷۷۰	۲۴۴۱۰	ورامین



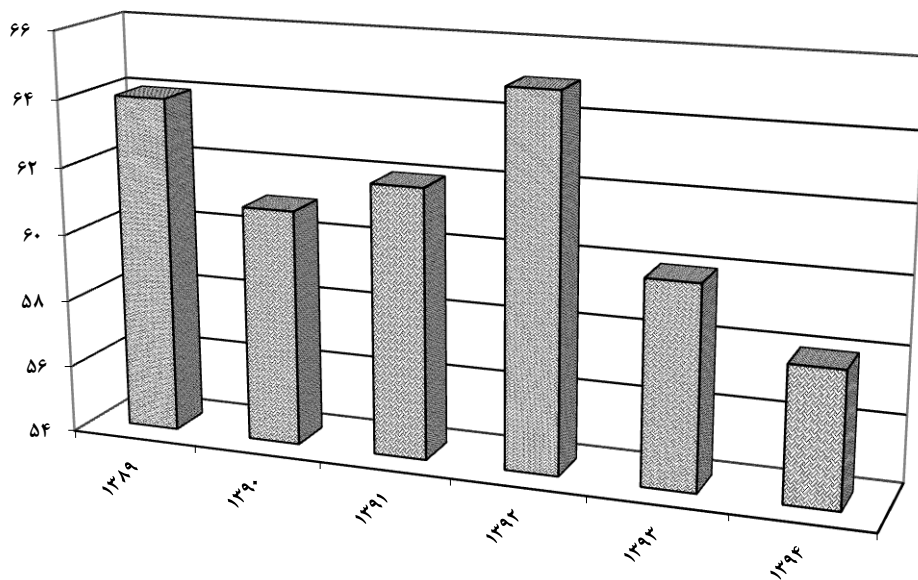
سالنامه آماری استان تهران-۱۳۹۴ _____ ۱۸- فرهنگ و گردشگری

۱۸-۸- تعداد کتابخانه، کتاب، اعضاء و مراجعین به کتابخانه های عمومی تحت پوشش اداره کل فرهنگ و ارشاد اسلامی و کانون پرورش فکری کودکان و نوجوانان

موارد مراجعه		تعداد اعضا		سال و شهرستان
کانون پرورش فکری کودکان و نوجوانان	کتابخانه های عمومی	کانون پرورش فکری کودکان و نوجوانان	کتابخانه های عمومی	
	۴۱۹۳۴۱۶	۳۵۹۴۵	۰۰۰	۱۳۷۵
۱۱۲۸۸۶۴	۴۳۷۶۲۶۹	۱۶۴۴۴	۱۷۲۳۱۳	۱۳۸۰
۲۸۸۰۴۴۰	۳۸۱۴۳۸۷	۹۳۳۰۳	۱۵۵۶۳۰	۱۳۸۵
۱۹۰۹۰۴۶	۴۵۲۵۹۰۵	۲۷۰۲۰	۱۷۶۲۲۶	۱۳۹۰
۱۹۱۱۷۶۹	۴۸۲۱۵۱۹	۱۲۹۹۸۹	۱۴۸۲۶۹	۱۳۹۱
۱۸۷۷۹۱۶	۴۹۳۹۴۸۲	۱۱۲۹۳۳	۱۴۴۲۱۰	۱۳۹۲
۱۹۶۱۴۶۹	۳۶۹۵۷۰۱	۱۴۴۲۰۵	۱۳۳۴۴۸	۱۳۹۳
۱۱۳۷۸۰	۲۹۳۹۷۰۹	۱۱۸۳۰۴	۱۱۰۸۶۰	۱۳۹۴
۲۴۰۹۳	۲۵۸۷۸۶	۳۹۳۱	۷۶۸۳	اسلامشهر
۱۲۰۸۵	۳۸۱۳۸۱	۹۱۱	۶۸۰۱	بهارستان
۲۷۰۲۵	۱۹۵۴۴۴	۱۶۹۳	۷۳۶۴	پاکدشت
۱۱۵۶۹	۱۸۳۶۰	۲۰۹۵	۱۶۳۱	پردیس
۶۶۰۰	۲۵۴۱۰	۱۰۵۶	۱۴۶۶	پیشوا
۵۵۱۰۶۹	۱۰۸۴۳۴۷	۸۳۶۰۸	۳۸۵۷۳	تهران
۱۳۸۷۴	۲۸۰۵۰	۲۲۳۲	۲۰۸۴	دماوند
۱۳۵۳۵	۹۴۲۴۸	۸۵۶	۴۱۶۸	رباط کریم
۲۷۱۹۰	۲۵۰۲۳۰	۳۹۸۵	۹۳۳۲	ری
۱۹۲۹۰	۷۷۷۰۴	۴۸۲۶	۳۹۹۹	شمیرانات
۲۵۲۷۵	۱۹۵۴۷۰	۳۹۵۰	۱۱۴۱۲	شهریار
۱۲۹۱۵	۵۷۰۷۰	۱۷۱۶	۸۳۶	فیروزکوه
۲۸۹۵۰	۳۱۲۳۰	۳۴۲۰	۳۱۱۷	قدس
۱۶۸۵۰	۶۷۶۱۷	۲۷۰۰	۵۲۵۸	قرچک
۳۶۰	۱۱۶۶۲۲	۱۵۱	۳۴۷۵	ملارد
۲۲۱۰۰	۵۷۷۴۰	۱۱۷۴	۳۶۶۱	ورامین

مأخذ- کانون پرورش فکری کودکان و نوجوانان.

۱۸-۱- کتابخانه های عمومی کانون پرورش فکری



منبع: جدول ۸-۱۸

۱۸-۹- اماکن مذهبی

سال و شهرستان	تعداد اماکن متبرکه اسلامی	مسجد	تکیه و حسینیه	اماکن مذهبی اقلیتها
۱۳۸۰	۳۶۰	۳۵۶۳	۵۹۳	۱۹
۱۳۸۵	۳۹۹	۳۵۶۵	۵۹۵	۱۹
۱۳۹۰	۳۰۹	۲۵۲۵	۵۷۹	۱۹
۱۳۹۱	۳۰۹	۲۵۷۵	۶۱۲	۱۹
۱۳۹۲	۳۰۹	۲۵۷۵	۶۱۲	۱۹
۱۳۹۳	۳۰۹	۲۵۷۵	۶۱۲	۱۹
۱۳۹۴	۳۰۹	۲۵۷۵	۶۱۲	۱۹
اسلامشهر	۱۰	۳۷	۱۰	۰
بهارستان	۳	۵۰	۳۳	۰
پاکدشت	۱۷	۳۱	۱۱	۰
پردیس	۲	۰	۰	۰
پیشوا	۷	۰	۰	۰
تهران	۴۰	۱۰۵۵	۲۹۵	۱۹
دماوند	۳۹	۹۳	۴۰	۰
رباط کریم	۸	۹۶	۷	۰
ری	۳۲	۴۱۸	۷۲	۰
شمیرانات	۳۹	۴۳۲	۵۷	۰
شهریار	۲۱	۱۴۸	۲۰	۰
فیروزکوه	۴۰	۵۴	۳۸	۰
قدس	۱	۶	۱	۰
قرچک	۵	۳۰	۱۰	۰
ملارد	۶	۴	۱	۰
نرامین	۳۹	۱۲۱	۱۷	۰

مأخذ- اداره کل اوقاف و امور خیریه استان تهران.

۱۸- فرهنگ و گردشگری _____ سالنامه آماری استان تهران-۱۳۹۴

۱۸-۱۰- امور فرهنگی موقوفات و بقاع متبرکه

۱۳۹۴	۱۳۹۳	۱۳۹۲	۱۳۹۱	۱۳۹۰	۱۳۸۵	شرح فعالیت
۲۰۰۰۰	۱۸۰۰۰۰	۱۷۰۰۰۰	۱۷۰۰۰۰	۱۵۰۰۰۰	۲۹۱۲۳	تعداد کتب دینی و اسلامی توزیع شده از محل نیت موقوفات منطبق
۶۰	۶۰	۱۷	۱۶	۱۵	۹	تعداد کتابخانه احداث شده در بقاع متبرکه
۶۴۵۰۰	۶۴۰۰۰	۶۳۰۰۰	۶۰۰۰۰	۵۳۲۰۰	۶۴۶۹۱	تعداد کتب موجود در کتابخانه های بقاع متبرکه
۱۲۰۰۰۰۰۰۰	۱۲۰۰۰۰۰۰۰	۱۲۰۰۰۰۰۰۰	۱۲۰۰۰۰۰۰۰	۱۰۷۰۰۰۰۰۰	۴۲۱۹۷۲۰۰	تعداد زیارت کنندگان امامزادگان
۴۳	۳۵	۱۵	۱۵	۱۵	۱۲	تهیه و شرح شجره نامه امامزادگان
۴۱	۵۲	۷۸	۶۴	۵۴	۴۱	تعداد موقوفات جدید الوقف

مأخذ- اداره کل اوقاف و امور خیریه استان تهران.

۱۱-۱۸- تأسیسات و مکانهای ورزشی^(۱)

شرح	زمین و میدان ^(۲)	سالن	استخر	پیست ^(۳)	زورخانه
تعداد					
۱۳۷۵	۲۵۳	۴۹۶	۱۷۲	۳۲	۲۳
۱۳۸۰	۶۶۵	۱۲۹۱	۴۵۰	۸۹	۴۵
۱۳۸۵	۴۱۷	۱۶۷۵	۲۷۴	۸۹	۲۲
۱۳۹۰	۴۶۷	۲۴۹۹	۳۲۵	۵۵	۲۳
۱۳۹۱	۴۳۷	۲۷۰۱	۳۴۰	۷۰	۲۳
۱۳۹۲	۴۷۶	۲۸۵۱	۳۵۷	۷۰	۲۳
۱۳۹۳	۴۴۱	۲۵۳۳	۲۵۹	۴۱	۲۵
۱۳۹۴	۴۵۵	۲۶۹۰	۲۷۰	۴۴	۲۶
گنجایش					
۱۳۹۳	-	-	-	-	-
۱۳۹۴	۲۰۵۳۱۹	۱۳۶۳۱۵	۳۸۰۰	۱۵۵۰	۴۰۰

(۱) اطلاعات مربوط به گنجایش تماشاگران توسط این اداره کل ارائه نگردیده است.
 (۲) مجموع زمین و میدان (زمین فوتبال، زمین تنیس، زمین اسکیت) یکجا آمده است.
 مأخذ- اداره کل تربیت بدنی استان تهران.

۱۸-۱۲- مربیان و داوران برحسب رشته های ورزشی و جنس: ۱۳۹۴

داوران			مربیان			رشته ورزشی
زن	مرد	جمع	زن	مرد	جمع	
۶۳۴۰	۱۱۴۹۱	۱۷۸۳۱	۱۲۵۲۱	۲۸۹۶۵	۴۱۴۸۶	جمع
۵۷	۷۲	۱۲۹	۱۴۶	۱۷۷	۳۲۳	اسکواش
۳۳۰	۹۸۶	۱۳۱۶	۳۳۲	۹۹۷	۱۳۲۹	اسکی
۷۹	۸۴	۱۶۳	۲۳۰	۲۸۵	۵۱۵	اسکیت
۰	۵۰	۵۰	۰	۱۶۳	۱۶۳	باستانی و هنرهای رزمی
۲۵	۳۶	۶۱	۲۸	۵۰	۷۸	بولینگ و بیلیارد
۱۹۵	۸۲	۲۷۷	۲۱۲	۷۸	۲۹۰	بدمینتون
۴۹	۷۵	۱۲۴	۲۰۵	۲۵۲	۴۵۷	بسکتبال
۰	۶۹	۶۹	۰	۳۲۸	۳۲۸	بوکس
۱۷۹	۲۲۶	۴۰۵	۱۸۳	۲۵	۲۰۸	انجمن های ورزشی
۰	۱۳۷	۱۳۷	۰	۱۳۶۹	۱۳۶۹	پرورش اندام
۴۸	۸۱	۱۲۹	۱۲۱	۱۹۸	۳۱۹	تنیس روی میز
۵۵	۳۵	۹۰	۱۰۶	۱۸۲	۲۸۸	تنیس
۹۲	۱۱۵	۲۰۷	۵۹	۱۴۵	۲۰۴	تیراندازی
۸۰۲	۱۱۳۹	۱۹۴۱	۵۹۴	۹۸۲	۱۵۷۶	تکواندو
۴۲	۵۷	۹۹	۴۳	۶۹	۱۱۲	تیر و کمان
۴۷	۲۸۰	۳۲۷	۸۳	۳۱۴	۳۹۷	جودو
۲۸	۴۴	۷۲	۲۸	۳۸	۶۶	چوگان
۲۲	۴۷	۶۹	۴۷	۱۴۸	۱۹۵	دوچرخه سواری
۴۶	۶۲	۱۰۸	۳۷	۷۲	۱۰۹	دو و میدانی
۵	۱۷	۲۲	۱۴	۱۶	۳۰	گلف
۳۵	۱۰۱	۱۳۶	۳۳۵۲	۶۵۹۸	۹۹۵۰	رزمی
۵۵	۷۲	۱۲۷	۱۵۰	۲۳۸	۳۸۸	روستائی و عشایر



۱۸-۱۲- مربیان و داوران برحسب رشته های ورزشی و جنس: ۱۳۹۴ (دنباله)

داوران			مربیان			رشته ورزشی
زن	مرد	جمع	زن	مرد	جمع	
۳۳۵	۴۴۰	۷۷۵	۹۹۸	۴۳۳	۱۴۳۱	ژیمناستیک
۱۲	۲۶	۳۸	۴۲	۱۰۹	۱۵۱	سوار کاری
۱۰۵	۱۳۴	۲۳۹	۱۶۸	۱۸۶	۳۵۴	شطرنج
۱۱۲	۱۳۵	۲۴۷	۵۲۷	۵۵۸	۱۰۸۵	شنا، شیرجه و واترپلو
۱۵	۱۲۷	۱۴۲	۱۱۰	۱۶۴	۲۷۴	شمشیر بازی
۵۲۶	۲۴۶۹	۲۹۹۵	۶۰۵	۲۳۱۶	۲۹۲۱	فوتبال
۳۰	۴۰	۷۰	۴۹	۶۶	۱۱۵	قایقرانی
۳۴۲	۲۲۵	۵۶۷	۶۷۳	۱۲۵۸	۱۹۳۱	کاراته
۰	۱۳۷۶	۱۳۷۶	۲	۱۱۴۸	۱۱۵۰	کشتی
۱۸	۱۵	۳۳	۱۹	۱۸	۳۷	کبدی
۱۰	۲۵	۳۵	۳۵۰	۶۰۶	۹۵۶	کوهنوردی
۵۰۲	۹۰۸	۱۴۱۰	۲۲۳	۶۰۴	۸۲۷	کنگ فو
۶۵	۶۰	۱۲۵	۵۰	۷۵	۱۲۵	معلولین و جانبازان
۴	۱۹	۲۳	۸	۲۸	۳۶	موتور سواری
۱۳	۲۰	۳۳	۲۹	۳۷	۶۶	ناشنوایان
۲۷	۳۴	۶۱	۱۱۲	۱۷۳	۲۸۵	نابینایان
۷۵۲	۷۵۸	۱۵۱۰	۴۸۱	۵۴۷	۱۰۲۸	نجات غریق
۴۱۱	۲۰۴	۶۱۵	۹۲۸	۶۶۹	۱۵۹۷	والیبال
۱	۳	۴	۶	۱۳	۱۹	ورزشهای سه گانه
۰	۸۶	۸۶	۰	۶۶	۶۶	وزنه برداری
۱۴۹	۲۰۸	۳۵۷	۴	۷	۱۱	ووشو
۵	۱۰	۱۵	۱۷	۲۱	۳۸	هاکی
۶۵۰	۲۰۲	۸۵۲	۱۰۱۸	۷۰۲۱	۸۰۳۹	همگانی
۶۵	۱۰۰	۱۶۵	۱۳۲	۱۱۸	۲۵۰	هندبال

مأخذ- اداره کل تربیت بدنی استان تهران.

۱۳-۱۸- شرکت کنندگان سازمان دهی شده در مسابقات ورزشی بر حسب رشته: ۱۳۹۴

رشته ورزشی	جمع	اسلامشهر	بهارستان	پاکدشت	پردیس	پیشوا	تهران	دماوند	رباط کریم
جمع	۱۵۵۴۲	۵۵۵۳	۵۲۴۸	۵۵۳۳	۱۴۸۷	۲۰۵۱۵۲	۲۵۹۴	۴۱۳۰	۱۵۵۴۲
اتومبیلرانی	۰	۰	۰	۰	۲۰	۲۳۶	۰	۱	۰
آمادگی جسمانی	۷۵۲	۱۱۲	۱۴۰	۵۰۰	۲۱۱	۲۷۳۵۷	۱۲۲	۱۲۵	۷۵۲
اسکواش	۰	۰	۰	۰	۰	۲۰۷	۰	۰	۰
اسکی	۰	۱	۰	۰	۰	۶۷۱	۱	۰	۰
اسکیت	۷۷	۰	۴	۲۱	۱۷	۱۳۸۳	۱۸	۴	۷۷
باستانی و هنرهای رزمی	۰	۰	۰	۰	۱	۱۳۸	۵	۰	۰
بولینگ و بلیارد	۰	۰	۰	۰	۰	۲۷	۰	۰	۰
بدمینتون	۱۹۹	۱	۰	۵	۰	۲۲۷۵	۱	۳۷	۱۹۹
بسکتبال	۶۷۱	۱۲۰	۲۱	۱۲	۸	۷۹۹۹	۶۵	۶۱	۶۷۱
بوکس	۳۱	۳۳	۴۸	۴۰	۰	۱۲۹۶	۲	۳۲	۳۱
انجمن های ورزشی	۴۹	۲	۴۲	۱۱	۳۵	۲۶۵۱	۱۶۲	۴	۴۹
پرورش اندام	۸۸	۵۵	۱۴۵	۱۶۶۳	۱۳۵	۲۱۹۶۵	۳۱۸	۲۷۹	۸۸
تنیس روی میز	۳۱	۰	۱۲	۰	۴	۱۰۴۴	۱۵	۵	۳۱
تنیس	۳	۰	۰	۴	۰	۸۹۵	۰	۱	۳
تیراندازی	۰	۰	۵	۰	۰	۷۵۷	۰	۰	۰
تکواندو	۱۵۱۱	۷۱۳	۵۱۵	۴۹۲	۱۴۱	۱۳۴۷۴	۱۴۹	۴۸۳	۱۵۱۱
تیر و کمان	۰	۰	۰	۰	۰	۴۶۱	۰	۰	۰
جودو	۱۶۳	۰	۴۱	۱۴	۰	۲۲۱۲	۳	۲۴	۱۶۳
چوگان	۰	۰	۰	۰	۰	۲۰۸	۰	۰	۰
دوچرخه سواری	۰	۰	۱۹	۱	۰	۴۸۳	۲	۰	۰
دو و میدانی	۶	۰	۲۲	۱۰	۰	۱۴۷۱	۲	۰	۶
گلف	۰	۰	۰	۰	۰	۸	۰	۰	۰
رزمی	۷۵۵	۱۱۱	۲۰۶	۶۷	۷۵	۹۲۲۳	۱۸	۱۴۱	۷۵۵
روستائی و عشایر	۸۱۹	۰	۰	۰	۰	۳۲	۰	۰	۸۱۹
ژیمناستیک	۲۳۲۱	۷۶۳	۴۲۰	۳۹۷	۸۷	۱۰۴۱۵	۱۷۳	۵۳۶	۲۳۲۱
سوار کاری	۵	۰	۸	۹۰	۲	۷۸۹	۰	۰	۵
شطرنج	۲	۰	۱۳	۳	۰	۳۱۷	۰	۱	۲



سالنامه آماری استان تهران-۱۳۹۴ -۱۸- فرهنگ و گردشگری

۱۳-۱۸- شرکت کنندگان سازمان دهی شده در مسابقات ورزشی بر حسب رشته: ۱۳۹۳(دنباله)

ورامین	ملارد	قرچک	قدس	فیروزکوه	شهریار	شمیرانات	ری	رشته ورزشی
۶۷۸۰	۱۱۹۳۵	۶۱۹۰	۸۶۶۱	۱۴۵۰	۲۹۳۵۹	۲۲۸۱۳	۱۰۸۶۵	جمع
۵۵	۰	۸	۰	۲	۱	۰	۰	اتومبیلرانی
۹۱۳	۷۳۹	۸۶۴	۳۵۵	۲۸	۳۰۱۸	۳۳۸۷	۹۸	آمادگی جسمانی
۰	۶	۰	۰	۰	۰	۰	۰	اسکواش
۰	۱	۱۶	۰	۰	۰	۲۹	۰	اسکی
۳۹	۵۸	۰	۱۵	۰	۲۵۳	۲۰۱	۱۲۲	اسکیت
۱۰	۰	۰	۰	۱۸	۱۲	۰	۱۴۹	باستانی و هنرهای رزمی
۰	۰	۰	۰	۰	۰	۳۱	۰	بولینگ و بلیارد
۳	۹	۳۷	۱	۳	۱۷۲	۲۵۰	۵۴	بدمینتون
۸۴	۱۶۴	۱۴۱	۱۵۶	۱۸	۸۱۶	۱۵۴۲	۴۶۷	بسکتبال
۱۷	۸۹	۶	۶۳	۱	۱۶۸	۳۷	۷۲	بوکس
۲۲	۱	۰	۳	۱۷	۳۱	۰	۳۳	انجمن های ورزشی
۵۸۲	۶۲۰	۲۴۹	۶۸	۲	۲۸۷	۳۱۶۰	۹۷۰	پرورش اندام
۱۳	۱۱۰۱	۰	۱۱	۷	۵۰	۱۳۸	۱۵	تنیس روی میز
۰	۰	۰	۰	۰	۰	۴۵	۱	تنیس
۴	۰	۰	۲۱	۰	۱۲	۲۱	۵	تیراندازی
۷۲۵	۸۳۳	۴۹۶	۷۱۴	۳	۲۱۰۸	۴۴۳	۱۰۶۶	تکواندو
۰	۰	۰	۰	۰	۰	۳۵	۱	تیر و کمان
۵۸	۷۲	۲۰	۵۱	۲	۲۰۱	۱۵	۲۱۷	جودو
۰	۰	۰	۰	۰	۰	۰	۰	چوگان
۹	۴	۰	۲۷	۱	۱۸	۱	۲	دوچرخه سواری
۸	۱۰۵	۱	۳۱	۰	۵	۶	۱۷	دو و میدانی
۰	۰	۰	۰	۰	۰	۰	۰	گلف
۱۸۷	۷۶۳	۱۲۱	۳۰۲	۸۳	۲۰۰	۳۴۲	۴۵۴	رزمی
۳۷	۴	۷۴	۰	۲۶	۱	۰	۴۳۵	روستائی و عشایر
۵۸۵	۹۷۶	۹۱۵	۱۵۲۰	۱۰۳	۲۵۹۸	۲۰۴	۸۸۲	ژیمناستیک
۰	۸	۰	۰	۰	۲۲	۳۲	۵	سوار کاری
۰	۰	۳	۵	۵	۹	۸۴	۷	شطرنج



۱۸- فرهنگ و گردشگری _____ سالنامه آماری استان تهران-۱۳۹۴

۱۳-۱۸- شرکت کنندگان سازمان دهی شده در مسابقات ورزشی بر حسب رشته: ۱۳۹۴(دنباله)

رشته ورزشی	جمع	اسلامشهر	بهارستان	پاکدشت	پردیس	پیشوا	تهران	دماوند	رباط کریم
شنا، شیرجه و واترپلو	۱۳۳۹۰	۲۰۱	۹۷	۲۰	۴	۱۱۱۳۹	۵۷	۱۸	۱۰۷
شمشیر بازی	۱۲۴	۰	۳	۰	۰	۱۲۱	۰	۰	۰
فوتبال	۵۹۰۸۷	۱۲۳۱	۱۱۱۶	۸۴۷	۱۹۳	۳۱۸۸۵	۵۵۸	۱۳۴۲	۲۶۴۹
قایقرانی	۳۰۳	۰	۰	۰	۰	۳۰۳	۰	۰	۰
کاراته	۱۷۷۳۴	۶۴۲	۵۴۷	۲۲۵	۶۱	۹۶۹۸	۲۴۰	۲۰۰	۹۵۸
کشتی	۲۱۶۷۷	۶۲۱	۵۰۹	۱۵۸	۶۲	۱۰۶۷۱	۲۷۷	۲۴۹	۱۷۸۲
کبده	۱۵۰	۰	۰	۰	۰	۱۳۰	۰	۰	۳
کوهنوردی	۷۱۶۰	۰	۵۴	۴۴	۰	۵۹۱۵	۵۲	۱۵	۹۰
کنگ فو	۴۵۲۳	۶۳	۱۶۱	۱۶۸	۵۴	۲۰۸۰	۱۱۳	۹۴	۱۴۱
معلولین و جانبازان	۱۹۹	۰	۶	۰	۱	۱۸۳	۰	۰	۰
موتور سواری	۴۴۸	۰	۴	۴	۰	۴۱۶	۲	۲	۰
ناشنوایان	۶۷	۰	۰	۰	۰	۶۶	۰	۰	۰
نابینایان	۶۴	۰	۰	۰	۰	۶۱	۰	۰	۰
نجات غریق	۱۸۰۵	۰	۴	۰	۱	۱۷۶۵	۱۰	۳	۰
والیبال	۳۱۵۶۲	۵۸۸	۹۱۷	۵۹۴	۳۲۵	۱۵۴۴۵	۱۷۳	۱۳۳	۱۶۳۳
ورزشهای سه گانه	۳	۰	۰	۰	۰	۳	۰	۰	۰
وزنه برداری	۲۵۴	۰	۱۱	۰	۰	۱۴۳	۰	۱۶	۴
ووشو	۳۷۶۶	۲۴۴	۱۳۹	۶۳	۰	۱۷۴۹	۲۹	۱۵۲	۳۷۲
هاکی	۸	۰	۰	۰	۰	۵	۰	۰	۰
همگانی	۱۲۱۴۴	۲	۷	۸۰	۱۶	۴۰۹۵	۲۳	۱۶۵	۷۷
هندبال	۱۷۷۱	۵۰	۱۲	۰	۳۴	۹۳۷	۴	۷	۱۷
ورزش های دانش آموزی	۳۴۸	۰	۰	۰	۰	۳۴۸	۰	۰	۰
ورزش های دانشجویی	۲۲۶	۰	۰	۰	۰	۰	۰	۰	۲۲۶



سالنامه آماری استان تهران-۱۳۹۴ _____ ۱۸- فرهنگ و گردشگری

۱۳-۱۸- شرکت کنندگان سازمان دهی شده در مسابقات ورزشی بر حسب رشته: ۱۳۹۴(دنباله)

ورامین	ملارد	قرچک	قدس	فیروزکوه	شهریار	شمیرانات	ری	رشته ورزشی
۴۰۰	۲۰۸	۴۵	۴۲	۶	۱۵۷	۷۸۲	۱۰۷	شنا، شیرجه و واترپلو
.	شمشیر بازی
۱۰۴۸	۲۷۶۸	۹۳۸	۲۰۳۱	۶۸۱	۷۴۲۲	۲۲۳۷	۲۱۴۱	فوتبال
.	قایقرانی
۳۶۶	۱۰۴۴	۲۳۵	۷۹۸	۳۴	۱۷۹۱	۴۷۵	۴۲۰	کاراته
۴۳۲	۹۲۵	۷۰۶	۱۴۳۸	۸۷	۲۴۶۷	۱۵۰	۱۱۴۳	کشتی
۴	.	۱	۱۲	کبدهی
۶۹	۲۷	۲	۱۰۹	۴۱	۴۱۲	۱۸۲	۱۴۸	کوهنوردی
۱۸۶	۱۳۵	۹۷	۲۰۱	۱	۸۵۹	۳۳	۱۳۷	کنگ فو
.	۹	.	.	معلولین و جانبازان
۹	.	.	.	۳	۸	.	.	موتور سواری
.	۱	ناشنوایان
.	۳	نابینایان
.	۱۱	.	۳	.	۵	.	۳	نجات غریق
۵۴۶	۱۰۵۰	۸۱۱	۵۰۲	۲۲۹	۵۴۲۲	۲۳۲۲	۸۷۲	والیبال
.	ورزشهای سه گانه
۱۸	.	.	۳۰	۴	۲۴	.	۴	وزنه برداری
۱۲۴	۱۱۵	۲۴۲	۶۹	۱۵	۳۷۴	۳۱	۴۸	ووشو
۳	هاکی
۱۲۲	۱۱	۱۱۹	۵۲	۱	۲۹۰	۶۴۳۷	۶۴۷	همگانی
۱۰۲	۸۸	۴۳	۴۳	۲۹	۱۳۷	۱۶۱	۱۰۷	هندبال
.	ورزش های دانش آموزی
.	ورزش های دانشجویی

مأخذ- اداره کل ورزش و جوانان استان تهران.

