

۱۳ امور قضایی



مقدمه

اطلاعات آماری مربوط به امور قضایی دارای محدوده گسترده‌ای می‌باشد که تشکیلات قضایی، انواع جرائم واقع شده در یک سال، تعداد محکومان مرتبط با این جرائم و ویژگی‌های آنان، بزهکاری نوجوانان، تعداد قربانیان جرائم، احکام صادره در مورد محکومان و... را در بر می‌گیرد. مع‌ذالک به علت پاره‌ای از مشکلات و موانع موجود در زمینه جمع‌آوری اطلاعات یا ارائه آن‌ها، محتوای این فصل فقط شامل آمارهای مربوط به تشکیلات قضایی، پرونده‌های مختومه در دادگاه‌ها، جرائم، سوانح، تصادفات و کشف انواع مواد مخدر می‌باشد که در زیر به سابقه مختصری از تولید آمار در زمینه‌های یاد شده اشاره می‌شود. نظر به اهمیت گردآوری آمار در زمینه‌های گوناگون قضایی، با اجرای طرح‌های آماری مربوط به ازدواج در سال 1336، جرائم (متهمان و محکومان) در سال 1344، طلاق، خودکشی و حمایت از خانواده در سال 1346 (برای شهر تهران)، نسبت به جمع‌آوری آمارهای مربوط اقدام گردید. در تیر ماه 1373، تشکیلات قضایی کشور به منظور ایجاد مراجع قضایی واحد، دادگاه‌هایی با صلاحیت عام تحت

عناوین دادگاه‌های عمومی و دادگاه‌های انقلاب تشکیل و جایگزین محاکم و دادرهای عمومی شد. جمع‌آوری اطلاعات آماری از تصادفات جاده‌های کشور از سال 1336، تحت نظارت شهربانی کشور به وسیله اداره پلیس راه آغاز شد و از سال 1346 تا پایان سال 1369، پلیس راه ژاندارمری عهده‌دار این امر بوده است. از سال 1370، با ادغام سه نیروی کمیته انقلاب اسلامی، شهربانی و ژاندارمری، سازمان جدیدی تحت عنوان "نیروی انتظامی جمهوری اسلامی ایران"، جمع‌آوری آمار تصادفات جاده‌های کشور را تحت عنوان "تصادفات برون شهری" و آمار تصادفات جمع‌آوری شده در حوزه استحفاظی شهربانی را با عنوان "تصادفات درون شهری" جمع‌آوری و ارائه می‌کند. نظر به اهمیت ارائه آمار در امر مبارزه همه جانبه با مواد مخدر و روانگردان‌ها در حوزه‌های تخصصی شامل مقابله با عرضه، حقوقی و قضایی، درمان کاهش آسیب و حمایت‌های اجتماعی، پیشگیری اولیه از اعتیاد و سازمان‌های مردم نهاد بخش مستقلی از این فصل به ارائه

دادگاه تجدید نظر: دادگاهی است که به منظور تجدید نظر در آرای دادگاههای عمومی و انقلاب در مرکز هر استان به تعداد مورد نیاز مرکب از یک نفر رئیس و دو عضو مستشار تشکیل می شود. جلسه دادگاه با حضور دو نفر رسمیت یافته و پس از رسیدگی ماهوی رای اکثریت که بوسیله رئیس یا عضو مستشار انشاء می شود قطعی و لازم الاجرا خواهد بود.

حوزه قضایی: عبارت از قلمرو یک بخش یا شهرستان و یا نقاط معینی از شهرهای بزرگ است.

ایراد ضرب و جرح: به معنی وارد آوردن ضرب و جرح اعم از عمدی یا غیرعمدی است. هرگونه ضایعه‌ای در عضو چنانچه توأم با خونریزی و از بین رفتن نسج باشد، جرح نامیده می‌شود. در صورتی که ضایعه ایجاد شده، منجر به خونریزی نشده باشد هر چند در داخل بدن شکستگی ایجاد شده باشد، ضرب نامیده می‌شود.

گزیده اطلاعات

در سال 1392 تعداد تصادفات درون شهری بیش از 52 هزار فقره بوده که حدود 0/5 درصد آن منجر به فوت، 27/6 درصد منجر به جرح و 71/9 درصد منجر به خسارت شده است. تعداد فوت شدگان در تصادفات درون شهری 285 نفر و تعداد مجروحان 16122 نفر بوده است. در همین سال تعداد تصادفات برون شهری در استان حدود 9 هزار فقره بوده که 1/6 درصد آن منجر به فوت، 6/0 درصد منجر به جرح و 92/2 درصد منجر به خسارت شده است. تعداد فوت شدگان در تصادفات برون شهری 186 نفر و تعداد مجروحان 699 نفر بوده است.

آمار و اطلاعات برنامه‌ها و فعالیت‌های ستاد مبارزه با مواد مخدر اختصاص یافته است.

همچنین در این فصل، گواهی فوت صادر شده که توسط مرکز پزشکی قانونی استان جمع آوری می گردد، نیز ارائه شده است.

تعاریف مفاهیم

دادگاه انقلاب: دادگاهی است که بر طبق قانون تشکیل دادگاههای عمومی و انقلاب مصوب 15 تیر ماه 1373 مجلس شورای اسلامی در مرکز هر استان و مناطقی که ضرورت تشکیل آن را رئیس قوه قضائیه تشخیص می دهد تحت نظارت و ریاست اداری حوزه قضایی تشکیل می گردد و به جرایم زیر رسیدگی می نماید:

- کلیه جرائم علیه امنیت داخلی و خارجی و محاربه یا فساد فی الارض.
- توهین به مقام بنیانگذار جمهوری اسلامی ایران و مقام معظم رهبری.
- توطئه علیه جمهوری اسلامی ایران یا اقدام مسلحانه و ترور و تخریب مؤسسات به منظور مقابله با نظام.
- جاسوسی به نفع اجانب.
- کلیه جرائم مربوط به قاچاق و مواد مخدر.
- دعاوی مربوط به اصل 49 قانون اساسی.

13-1- مراجع قضایی⁽¹⁾

دادگاههای حقوقی	دادگاههای جزایی	دادگاههای خانواده	دادگاههای کیفری استان	سال و واحدهای قضایی تابعه
210	203	48	7	1385
173	184	78	9	1388
151	158	70	10	1389
179	176	70	10	1390
179	176	70	10	1391
190	175	68	9	1392
0	2	0	0	آفتاب
7	4	1	0	اسلامشهر
6	5	0	0	بهارستان
5	3	0	0	پاکدشت
1	1	0	0	پردیس
1	1	0	0	پیشوا
127	121	60	9	حوزه قضایی شهر تهران
1	0	0	0	جواد آباد
2	2	0	0	چهاردانگه
1	0	0	0	خاوران
3	2	0	0	دماوند
3	2	0	0	رباط کریم
1	0	0	0	رودبار قصران
1	2	0	0	رودهن
5	7	3	0	ری
6	5	3	0	شهریار
1	1	0	0	فشافویه
1	1	0	0	فیروزکوه
3	3	0	0	قدس
3	3	0	0	قرچک
3	3	0	0	کهریزک
2	2	0	0	لواسان
3	2	1	0	ملارد
4	3	0	0	ورامین



13-1- مراجع قضایی⁽¹⁾ (دنباله)

شعب سرپرستی	شعب دادیاری	شعب بازپرسی	دادگاههای تجدیدنظر	دادگاههای انقلاب	سال و واحدهای قضایی تابعه
-	246	215	48	30	1385
33	197	323	62	31	1388
30	170	298	62	30	1389
37	174	291	63	29	1390
37	174	291	63	29	1391
36	194	279	67	30	1392
0	0	0	0	0	آفتاب
1	8	4	0	1	اسلامشهر
1	6	3	0	1	بهارستان
1	5	2	0	0	پاکدشت
1	3	1	0	1	پردیس
1	3	1	0	0	پیشوا
22	127	239	67	24	حوزه قضایی شهر تهران
0	0	0	0	0	جواد آباد
0	0	0	0	0	چهاردانگه
0	0	0	0	0	خاوران
1	2	2	0	0	دماوند
1	5	3	0	0	رباط کریم
0	0	0	0	0	رودبار قصران
0	0	0	0	0	رودهن
1	9	6	0	0	ری
0	6	6	0	2	شهریار
0	0	0	0	0	فشافویه
1	1	1	0	0	فیروزکوه
1	5	1	0	0	قدس
1	4	2	0	0	قرچک
1	0	0	0	0	کهریزک
0	0	0	0	0	لواسان
1	6	2	0	0	ملارد
1	4	6	0	1	ورامین

(1) به دلیل متفاوت بودن تعاریف دادگاهها و عدم جمع پذیری آنها در شهرستان، اطلاعات در سطح بخش و به صورت واحدهای قضایی تابعه ارائه گردیده است.

مأخذ- اداره کل دادگستری استان تهران.

13-2- خلاصه آمار پرونده های تشکیل شده در دادسراها در پایان سال 1392

مانده	مختومه	وارد	موجودی	عنوان
495206	1750335	1750389	495152	جمع
79144	261096	270308	69932	حقوقی
25360	248988	248582	25766	جرائی
16150	138911	141383	13678	خانواده
3039	36966	36555	3450	انقلاب
554	3048	2916	686	کیفری استان
17307	106528	107283	16552	تجدید نظر
89763	423520	427722	85561	بازرسی
71940	273008	278696	66252	دادیاری
135318	168314	158904	144728	اجرای احکام کیفری
56631	89956	78040	68547	اجرای احکام مدنی

مأخذ- اداره کل دادگستری استان تهران.

13-3- پرونده های تشکیل شده توسط نیروی انتظامی بر حسب موضوع (نفر)

سال	قتل عمد	قتل غیر عمد	مرگهای مشکوک	ضرب و جرح و صدمه ⁽¹⁾	تهدید (مورد)	اجبار و اکراه	تظاهر به چاقوکشی	مسموم کردن عمدی
..... 1380	231	192	2797	22002	103	224	1286	31
..... 1385	393	194	5099	22056	290	259	933	63
..... 1388	380	33	6339	10670	154	164	533	9
..... 1389	331	-	7807	14040	358	311	671	17
..... 1390	183	62	6505	11553	424	227	380	25
..... 1391	230	29	6954	12893	372	383	208	13
..... 1392	235	39	7541	16356	955	368	102	42

(1) به استثنای موارد ناشی از تصادفات وسایل نقلیه.

مأخذ- نیروی انتظامی جمهوری اسلامی ایران. اداره کل بودجه و اعتبارات. اداره آمار.

13-4- دستگیرشدگان جرائم واقعه بر حسب جنس: 1392 (نفر)

تظاهر به چاقوکشی	تهدید (مورد)	ضرب، جرح و صدمه، اجبار و اکراه، مسموم	مرگهای مشکوک	قتل غیر عمد	قتل عمد	جمع کل	جنس
102	0	7241	14	24	267	7648	کل استان
100	0	6989	12	22	236	7359	مرد
2	0	252	2	2	31	289	زن

مأخذ- نیروی انتظامی جمهوری اسلامی ایران. اداره کل بودجه و اعتبارات. اداره آمار.

13-5- سرقت‌های عادی بر حسب نوع

(مورد)

سرقت از اماکن					سال
سایر اماکن	مراکز صنعتی و تجاری	مغازه ها	منازل	اماکن دولتی ⁽¹⁾	
1612	1298	3341	10720	571	1380
3280	420	2193	8391	725	1385
3985	316	2383	8372	419	1388
5465	383	4559	12940	596	1389
5265	248	3092	9854	597	1390
12217	1017	4617	16758	1018	1391
19664	1125	5429	23370	1110	1392

سایر	سرقت احشام	سرقت انواع وسایل نقلیه و لوازم آن				سال
		لوازم خودرو یا وسایل داخل آن	قایق، موتور قایق و لوازم دریایی	موتورسیکلت و دوچرخه	اتومبیل	
۹۷۰۶	۳۰۵	۱۸۰۹۷	۷۰	۶۳۶۲	۳۶۳۵	1380
۱۷۴۷۵	۲۶۶	۳۸۸۳۳	۱۰۴	۹۰۲۵	۷۱۶۴	1385
۱۸۴۱۲	۲۷۶	۴۲۰۰۱	۱۳۵	۱۵۰۲۶	۹۹۶۶	1388
۱۹۵۹۱	۴۸۸	۴۳۳۱۳	۸۸	۲۸۰۱۳	۲۲۳۳۳	1389
۱۹۵۹۴	۱۶۷	۶۶۶۰۷	۰	۲۱۵۲۶	۱۷۰۰۹	1390
۲۹۲۰۴	۷۲۷	۱۱۴۵۶۴	۹۷	۲۳۹۵۰	۳۲۹۴۵	1391
۴۷۶۸۲	۲۹۹	۱۳۷۹۸۳	۳۴	۲۵۷۲۴	۴۴۵۵۳	1392

(1) شامل اسناد دولتی نیز می باشد.

مأخذ- نیروی انتظامی جمهوری اسلامی ایران. اداره کل بودجه و اعتبارات. اداره آمار.

13-6- دستگیرشدگان در ارتباط با انواع سرقت‌های عادی بر حسب جنس: 1392

سایر	سرقت احشام	سرقت انواع وسایل نقلیه و لوازم آن	سرقت از اماکن		جنس
			اماکن دولتی	منازل، مغازه ها، مراکز صنعتی، تجاری و سایر اماکن غیردولتی	
۶۸۱۳۷	۱	۱۰۰۶۶۱	۷۰۶۹۹	۱۳۹۹	جمع.....
۶۵۳۳۶	۰	۱۰۰۲۰۴	۷۰۵۱۰	۱۳۶۶	مرد.....
۲۸۰۱	۱	۴۵۷	۱۸۹	۳۳	زن.....

مأخذ- نیروی انتظامی جمهوری اسلامی ایران. اداره کل بودجه و اعتبارات. اداره آمار.

13-7- تصادفات^(۱) درون شهری وسایل نقلیه منجر به فوت، جرح و خسارت

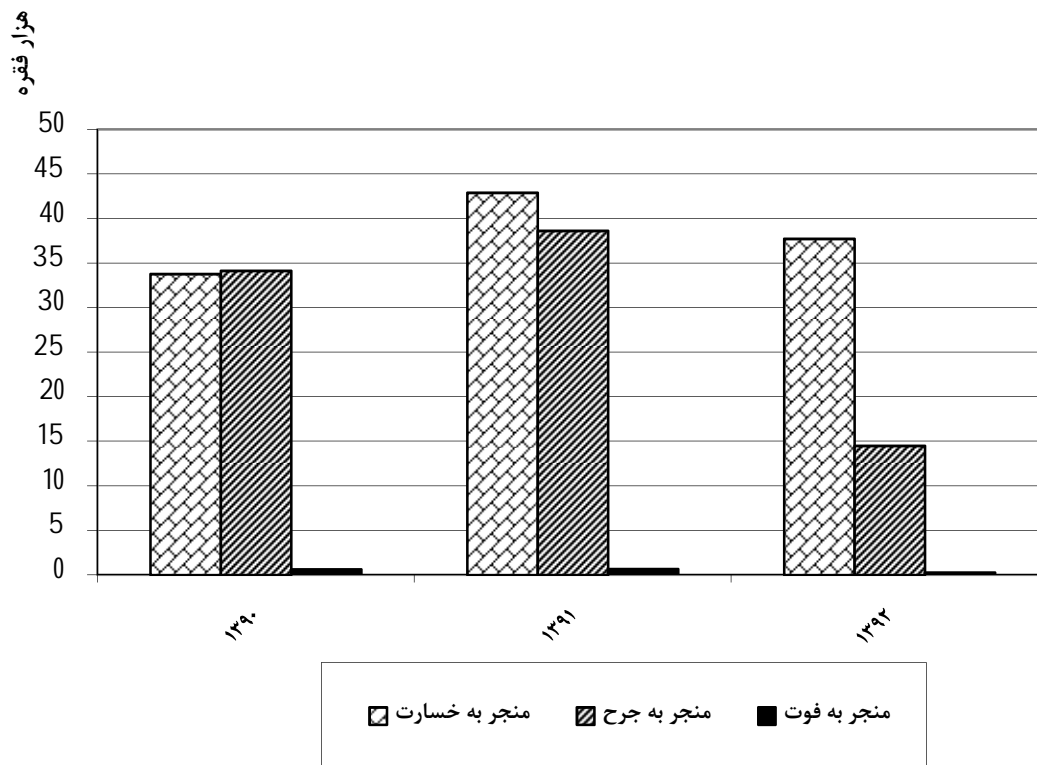
منجر به خسارت (فقره)	منجر به جرح		منجر به فوت		جمع (فقره)	سال
	مجروح ^(۲)	فقره	فوت شده ^(۲)	فقره		
98621	8858	7163	234	215	105999	1380.....
233635	29466	22813	367	329	256777	1385.....
158035	26994	23035	995	927	181997	1388.....
102654	27917	24781	852	802	128237	1389.....
33773	35024	34122	627	606	68501	1390.....
42893	39889	38621	703	636	82150	1391.....
37740	16122	14502	285	256	52498	1392.....

(۱) در تصادفاتی که تعدادی فوت و تعدادی دیگر مجروح می شوند، آمار تصادفات فقط در ستون تصادفات منجر به فوت ثبت می شود و تعداد فوت شدگان و مجروحان در ستونهای مربوطه منظور می شود.

(۲) تعداد فوت شدگان و مجروحین مربوط به لحظه وقوع تصادفات می باشد.

مأخذ- نیروی انتظامی جمهوری اسلامی ایران. اداره کل بودجه و اعتبارات. اداره آمار.

13-1- تصادفات درون شهری وسایل نقلیه منجر به فوت، جرح و خسارت



مبنا: جدول 13-7

13-8- تصادفات⁽¹⁾ برون شهری وسایل نقلیه منجر به فوت، جرح و خسارت

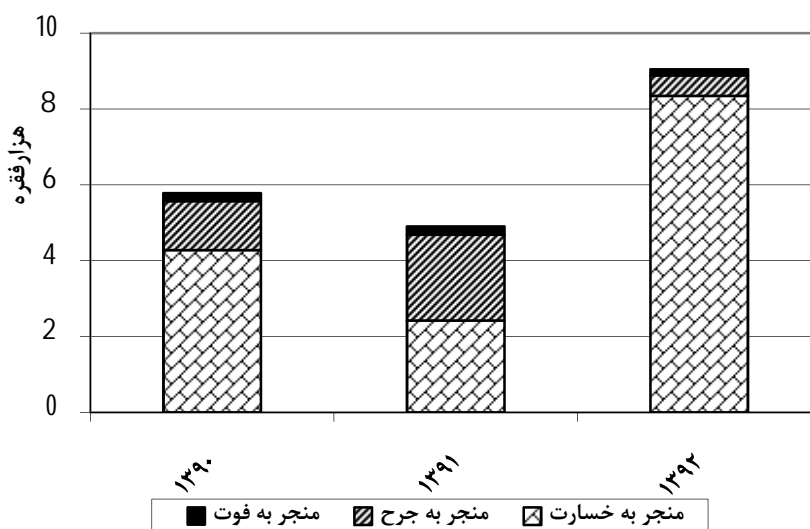
منجر به خسارت (فقره)	منجر به جرح		منجر به فوت		جمع (فقره)	سال
	مجروح ⁽²⁾	فقره	فوت شده ⁽²⁾	فقره		
10700	3682	2169	294	207	13076	1380
26382	1952	1431	344	247	28060	1385
23231	1194	912	508	413	24556	1388
21817	1283	968	461	386	23171	1389
4284	1807	1292	233	204	5780	1390
2426	3109	2260	265	218	4904	1391
8348	699	540	186	162	9050	1392

(1) در تصادفاتی که تعدادی فوت و تعدادی دیگر مجروح می شوند، آمار تصادفات فقط در ستون تصادفات منجر به فوت ثبت می شود و تعداد فوت شدگان و مجروحان در ستونهای مربوطه منظور می شود.

(2) تعداد فوت شدگان و مجروحین مربوط به لحظه وقوع تصادفات می باشد.

مأخذ- نیروی انتظامی جمهوری اسلامی ایران. اداره کل بودجه و اعتبارات. اداره آمار.

13-2- تصادفات برون شهری وسایل نقلیه منجر به فوت، جرح و خسارت



مبنا: جدول 13-8

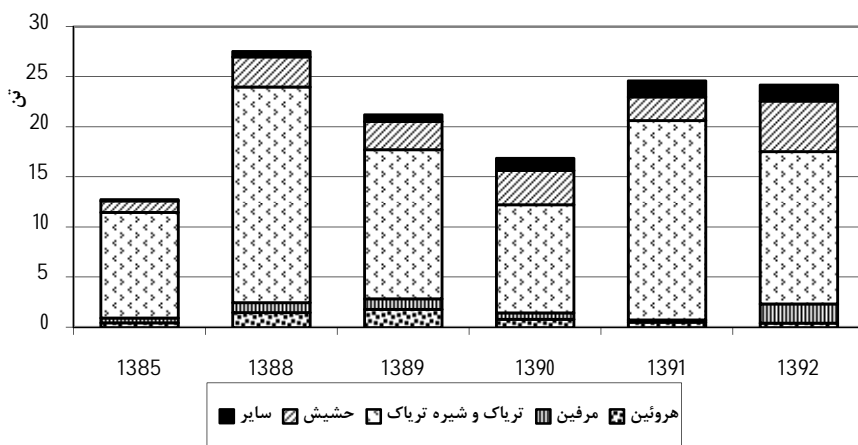
13-9- انواع مواد مخدر کشف شده (کیلوگرم)

سال	جمع	هرویین	مرفین	تریاک و شیره تریاک	شیشه	حشیش	سایر
1380	12644	437	1314	4617	-	6112	164
1385	12736	469	459	10562	-	1144	102
1388	27540	1482	990	21529	-	2986	553
1389	21210	1807	1057	14877	-	2783	686
1390 ⁽¹⁾	16884	803	657	10771	-	3415	1238
1391	24606	510	228	19166	729	2375	1598
1392	24180	442	1907	15181	755	5052	843

(1) اطلاعات سال 1390 شامل استان البرز نیز می باشد.

مأخذ- نیروی انتظامی جمهوری اسلامی ایران. اداره کل بودجه و اعتبارات. اداره آمار.

13-3- انواع مواد مخدر کشف شده



منبع: جدول 13-9

13-10- دستگیر شدگان در ارتباط با مواد مخدر

توزیع کننده			حمل کننده			قاچاقچی			جمع کل	سال
زن	مرد	جمع	زن	مرد	جمع	زن	مرد	جمع		
0	0	0	0	0	0	271	7361	7632	434391380
709	43454	44163	9	117	126	70	1070	1140	898921385
599	25798	26397	179	9044	9223	115	2040	2155	552861388
984	36356	37340	30	568	598	101	1984	2085	497551389
1091	35171	36262	59	706	765	166	3118	3284	58853 ⁽¹⁾ 1390
299	11054	11353	15	879	894	96	1929	2025	237241391
430	24904	25334	47	3420	3467	88	1966	2054	400661392

اتباع بیگانه			معتادین			نگهدارنده			سال
زن	مرد	جمع	زن	مرد	جمع	زن	مرد	جمع	
0	0	0	411	35396	35807	0	0	01380
0	677	677	371	42719	43090	13	683	6961385
10	1349	1359	2	610	612	288	15252	155401388
9	731	740	12	59	71	188	8733	89211389
16	1127	1143	1825	343	2168	465	14766	15231 ⁽¹⁾ 1390
8	873	881	(2)_	(2)_	(2)_	170	8401	85711391
16	1422	1438	(2)_	(2)_	(2)_	182	7591	77731392

(1) اطلاعات سال 1390 شامل استان البرز نیز می باشد.

(2) بنابر تصمیمات اخذشده، معتاد مجرم شناخته نمی شود بلکه به عنوان بیمار در نظر گرفته و به مراکز درمان هدایت میشوند.

مأخذ- نیروی انتظامی جمهوری اسلامی ایران. اداره کل بودجه و اعتبارات. اداره آمار.

13-11- گواهی فوت صادرشده توسط پزشکی قانونی

سال	جمع	مرگ های طبیعی	سقوط از بلندی	حوادث ناشی از وسایل نقلیه	مسمومیت
1380	9174	4175	239	3528	86
1385	11506	5637	223	2645	582
1388	12989	5865	343	2476	668
1389	14154	7230	323	2371	800
1390	10900	4974	409	1823	706
1391 ⁽¹⁾	10242	4786	383	1859	555
1392	10590	4874	393	1703	648

سال	سوختگی	غرق شدگی	برق گرفتگی	موادمخدر و روانگردان	حوادث غیرمترقبه	سایر موارد
1380	578	20	101	269	18	160
1385	346	95	136	1253	167	422
1388	317	62	162	1076	9	2011
1389	320	102	166	1068	0	1774
1390	270	63	128	986	2	1539
1391 ⁽¹⁾	231	49	114	820	0	1445
1392	264	45	155	735	3	1770

(1) اطلاعات توسط اداره کل مربوطه تجدیدنظر شده است.

مأخذ- اداره کل پزشکی قانونی استان تهران.