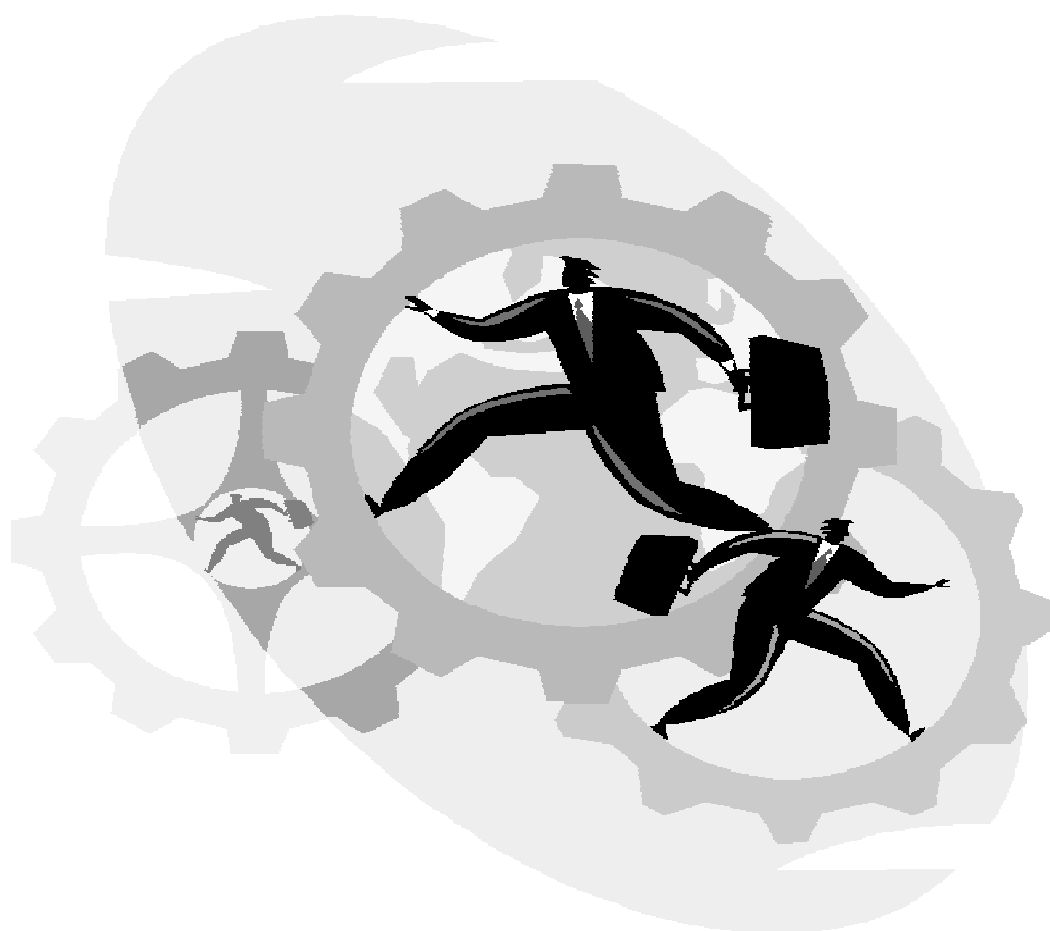


۳

# نیروی انسانی





## مقدمه

گردیده، در سال‌های مذکور اطلاعات آبان ماه به عنوان نماینده سال ارائه شده است. از سال 1384 طرح آمارگیری از نیروی کار جایگزین طرح مذکور گردیده است، شایان ذکر است با توجه به ویژگی‌های این طرح، اطلاعات ارائه شده در این سال‌ها متوسط اطلاعات سالانه می‌باشد.

برای تهیه و تنظیم آمار و اطلاعات این فصل، از نتایج سرشماری عمومی نفوس و مسکن سال 1390، طرح نیروی کار مرکز آمار ایران و نیز از اطلاعات ارائه شده توسط دفتر منابع انسانی و تحول اداری استانداری تهران استفاده شده است. اطلاعاتی که در این فصل ارائه می‌شود شامل تعداد جمعیت فعال و غیرفعال، ویژگی‌های جمعیت شاغل در بخش‌های مختلف اقتصادی و آمار کارکنان دولت می‌باشد.

در آمار ارائه شده توضیح نکات زیر ضروری است:

1- در طرح آمارگیری از نیروی کار، جامعه آماری نمونه فقط شامل خانوارهای معمولی ساکن می‌باشد و خانوارهای دستجمعی و معمولی غیرساکن را دربر نمی‌گیرد.

2- آمار کارکنان در استخدام دولت شامل کارکنان مشمول و غیرمشمول استخدام استان تهران در سال جاری، توسط دفتر منابع انسانی و تحول اداری استانداری تهران ارائه

آمار و اطلاعات مربوط به نیروی انسانی، برای نخستین بار در سال 1318 توسط اداره کل آمار و ثبت احوال، در برخی از شهرهای مهم کشور گردآوری شد. در سال 1335، ضمن اجرای اولین سرشماری عمومی نفوس که توسط اداره کل آمار عمومی اجرا شد، اطلاعاتی چند در این زمینه به دست آمد. سپس با اجرای چند طرح آماری در زمینه‌های کشاورزی، صنعت و جمعیت، در زمره آمار جمع‌آوری شده، اطلاعات مربوط به نیروی انسانی نیز متناسب با موضوع طرح، مورد توجه قرار گرفت. در سال‌های 1337 و 1341، سازمان برنامه با همکاری اداره کل مطالعات نیروی انسانی و آمار وزارت کار و امور اجتماعی، آمارگیری‌هایی را در زمینه نیروی انسانی انجام داد و نتایج آن را منتشر کرد. در سال‌های بعد، مرکز آمار ایران ضمن اجرای سرشماری‌های عمومی نفوس و مسکن سال‌های 1345، 1355، 1365، 1375، 1385 و آمارگیری جاری جمعیت 1370، آمار و اطلاعات اساسی مربوط به نیروی انسانی را جمع‌آوری نموده و علاوه بر آن از سال 1376، طرح نمونه‌گیری ویژگی‌های اشتغال و بیکاری خانوار را نیز به اجرا درآورده است و تا سال 1383 هر سال این طرح اجرا

شده است و فقط شامل ادارات و سازمانهای استانی می باشد و وزارتخانه ها را دربر ندارد.

### تعاریف مفاهیم

**فعالیت اقتصادی یا کار:** عبارت است از هر فعالیت فکری یا بدنی که قانوناً مجاز باشد و به منظور کسب درآمد (نقدی، غیرنقدی) صورت گیرد.

**جمعیت فعال اقتصادی:** تمام افراد 10 ساله و بیشتر (حداقل سن تعیین شده)، که در هفته تقویمی قبل از هفته آمارگیری (هفته مرجع) طبق تعریف کار، در تولید کالا و خدمات مشارکت داشته (شاغل) و یا از قابلیت مشارکت برخوردار بوده اند (بیکار)، جمعیت فعال اقتصادی محسوب می شوند.

جمعیت غیرفعال اقتصادی: تمام افراد 10 ساله و بیشتر که در طول هفته مرجع طبق تعریف، در هیچ یک از دو گروه شاغلان و بیکاران قرار نمی گیرند، جمعیت غیرفعال اقتصادی محسوب می شوند.

**شاغل:** تمام افراد 10 ساله و بیشتر که در طول هفته مرجع، طبق تعریف کار، حداقل یک ساعت کار کرده و یا بنا به دلایلی به طور موقت کار را ترک کرده باشند، شاغل محسوب می شوند. شاغلان به طور عمده شامل دو گروه مزد و حقوق بگیران و خوداشتغالان می شوند. ترک موقت کار در هفته مرجع با داشتن پیوند رسمی شغلی، برای مزد و حقوق بگیران و تداوم کسب و کار برای خوداشتغالان، به عنوان اشتغال محسوب می شود. افراد زیر نیز به لحاظ اهمیتی که در فعالیت اقتصادی کشور دارند، شاغل محسوب می شوند:

- افرادی هستند که بدون دریافت مزد برای یکی از اعضای خانوار خود که با وی نسبت خویشاوندی دارند کار می کنند (کارکن فامیلی بدون مزد).

- کارآموزانی که در دوره کارآموزی فعالیتی در ارتباط با فعالیت موسسه محل کارآموزی انجام می دهند، یعنی مستقیماً در تولید کالا یا خدمات سهیم هستند و فعالیت آن ها "کار" محسوب می شود.

- محصلانی که در هفته مرجع مطابق تعریف، کار کرده اند.

- تمام افرادی که در نیروهای مسلح به صورت کادر دائم یا موقت خدمت می کنند (نیروهای مسلح پرسنل کادر و سربازان، درجه داران، افسران وظیفه نیروهای نظامی و انتظامی).

- برای دقت در کاربرد این تعریف، در سرشماری های عمومی نفوس و مسکن سال های 1345 و 1355 افرادی که در هفته 8 ساعت و بیش تر کار کرده اند شاغل منظور شده اند ولی در سرشماری های عمومی نفوس و مسکن 1365، 1375 آمارگیری جاری جمعیت 1370 و آمارگیری از ویژگی های اشتغال و بیکاری خانوار سال های 1376 لغایت 1383، کسانی که در هفت روز گذشته (قبل از مراجعه مأمور آمارگیری) حداقل 2 روز کار کرده اند، شاغل به حساب آمده اند. همچنین در سرشماری های عمومی نفوس و مسکن 1365 و 1375، آمارگیری جاری جمعیت 1370 و آمارگیری از ویژگی های اشتغال و بیکاری خانوار سال های 1376 لغایت 1383 کسانی که دارای شغلی هستند ولی در هفت روز گذشته به اقتضای فصل و ماهیت فصلی کار خود، کار نکرده اند (بیکاران فصلی)، مشروط بر آنکه در جستجوی کار دیگری هم نبوده باشند شاغل محسوب شده اند، به استثنای سرشماری های 1345 و 1355 که در شمار بیکاران منظور شده اند. ضمناً قابل ذکر است که سؤالات مربوط به شاغلان در سرشماری های 1335، 1345، 1355، 1375، آمارگیری جاری جمعیت 1370 و آمارگیری از ویژگی های اشتغال و بیکاری خانوار سال های 1376 لغایت 1383، از افراد 10 ساله و بیش تر و در سرشماری 1365، از افراد 6 ساله و بیش تر پرسش شده است. در تمامی آمارگیری های مذکور، افرادی که در هنگام سرشماری به انجام خدمت وظیفه عمومی مشغول بوده اند در شمار شاغلان به حساب آمده اند.

- همچنین شایان ذکر است تعریف شاغل در سرشماری عمومی نفوس و مسکن سال 1385 و 1390 منطبق بر تعریف ارائه شده در این فصل می باشد.

**بیکار:** افرادی که 7 روز پیش از مراجعه مأمور سرشماری حداقل یک ساعت کار نکرده اند و دارای شغلی نیز نبوده اند در صورت داشتن دو شرط ذیل بیکار محسوب می شوند.

1- در 30 روز گذشته برای جستجوی کار، اقدامات مشخصی را نظیر ثبت نام یا پیگیری در مؤسساتی

آمارگیری از ویژگیهای اشتغال و بیکاری خانوار سالهای 1376 لغایت 1383، همچنین طرح آمارگیری از نیروی کار سالهای 1384 لغایت 1390، کلیه زنان و مردانی که در هفت روز گذشته، شاغل، بیکار (جویای کار) و محصل نبوده و به خانه‌داری مشغول بوده‌اند خانه‌دار منظور شده‌اند.

**دارای درآمد بدون کار:** کسانی که شاغل، بیکار (جویای کار)، محصل و خانه‌دار محسوب نمی‌شوند و درآمدهای مستمری مانند حقوق بازنشستگی، حقوق وظیفه، درآمد املاک و مستغلات، سود سهام و ... دارند، دارای درآمد بدون کار محسوب می‌شوند.

**نرخ مشارکت اقتصادی (نرخ فعالیت):** عبارت است از نسبت جمعیت فعال (شاغل و بیکار) 10 ساله و بیش‌تر به جمعیت در سن کار 10 ساله و بیش‌تر، ضرب در 100.

**نرخ بیکاری:** عبارت است از نسبت جمعیت بیکار به جمعیت فعال (شاغل و بیکار)، ضرب در 100.

**نرخ بیکاری جمعیت 24-15 ساله:** عبارت است از نسبت جمعیت بیکار 24-15 ساله به جمعیت فعال 24-15 ساله ضرب در 100.

**سهام اشتغال ناقص:** عبارت است از نسبت جمعیت دارای اشتغال ناقص زمانی به جمعیت شاغل، ضرب در 100.

**گروه عمده فعالیت:** تمامی فعالیت‌های اقتصادی موجود در کشور با توجه به طبقه‌بندی بین‌المللی فعالیت‌های اقتصادی (ISIC, REV 4)<sup>(1)</sup>، در 23 گروه بزرگ طبقه‌بندی شده است. هر یک از این گروه‌ها که در فهرست مربوط با یک حرف مشخص شده‌است "گروه عمده فعالیت" به حساب می‌آید.

**گروه عمده شغلی:** با بررسی مشاغل موجود در کشور و انطباق آنها با طبقه‌بندی بین‌المللی مشاغل، کلیه مشاغل به 10 گروه بزرگ تقسیم شده است. هر یک از این گروه‌ها که در فهرست مربوط با یک عدد (کد) یک رقمی مشخص شده است، (گروه عمده شغلی) نامیده می‌شود.

**نقاط شهری، نقاط روستایی و جمعیت ساکن:** رجوع کنید به تعاریف و مفاهیم فصل 2- جمعیت.

کریایی، پرس و جو از دوستان، تماس با کارفرمایان، مطالعه آگهی‌های استخدامی و ... انجام داده باشند.

2- آماده به کار باشند، یعنی طی یک دوره 15 روزه شامل 7 روز گذشته و 7 روز آینده آمادگی شروع کار را داشته باشند، همچنین افراد ذیل بیکار محسوب شده‌اند.

3- در انتظار شروع کار جدید هستند، یعنی برای آنان کاری مهیا شده و قرار است در آینده به آن کار مشغول شوند و نیز آماده به کار (طبق تعریف) هستند.

4- در انتظار بازگشت به شغل قبلی و نیز آماده به کار (طبق تعریف) هستند. منظور از "در انتظار بازگشت به شغل قبلی" این است که فرد قبلاً دارای کار بوده و به دلایلی کار خود را از دست می‌دهد و پیوند رسمی شغلی ندارد ولی در انتظار بازگشت به شغل خود بسر می‌برد.

**اشتغال ناقص زمانی:** افراد دارای اشتغال ناقص زمانی شامل تمام شاغلانی است که در هفته مرجع، حاضر در سر کار یا غایب موقت از محل کار بوده، به دلایل اقتصادی نظیر رکود کاری، پیدا نکردن کار با ساعت کار بیش‌تر، قرار داشتن در فصل غیر کاری و ... کمتر از 44 ساعت کار کرده، خواهان و آماده برای انجام کار اضافی در هفته مرجع بوده‌اند.

**بیکار قبلاً شاغل:** کسانی که شاغل به حساب نمی‌آیند ولی قبلاً شاغل بوده و در هفت روز قبل از مراجعه مأمور آمارگیری مطابق تعریف، بیکار بوده‌اند بیکار قبلاً شاغل محسوب می‌شوند.

**بیکار قبلاً غیرشاغل:** کسانی که شاغل یا بیکار قبلاً شاغل محسوب نمی‌شوند و در هفت روز قبل از مراجعه مأمور آمارگیری مطابق تعریف، بیکار بوده‌اند در این گروه قرار می‌گیرند.

**محصل:** کسانی که شاغل یا بیکار (جویای کار) محسوب نمی‌شوند و در هفت روز گذشته قبل از مراجعه مأمور آمارگیری در حال تحصیل بوده‌اند، محصل به حساب می‌آیند.

**خانه‌دار:** در سرشماریهای 1335، 1345 و 1355، کلیه زنانی که در هفت روز گذشته قبل از مراجعه مأمور آمارگیری شاغل یا بیکار (جویای کار) نبوده و به خانه‌داری (در منزل خود) مشغول بوده‌اند، خانه‌دار منظور شده‌اند. در سرشماری عمومی نفوس و مسکن 1365، 1375، 1385 و

## گزیده اطلاعات

در سال 1392 بر اساس نتایج طرح آمارگیری از نیروی کار 36/6 درصد جمعیت 10 ساله و بیشتر، فعال محسوب می شوند که این نرخ در بین مردان 61/7 درصد و در بین زنان 10/8 درصد می باشد. نرخ بیکاری در میان این گروه جمعیتی 9/9 درصد بوده که نرخ بیکاری مردان 7/6 درصد و زنان 23/1 درصد بوده است. همچنین در این سال نرخ بیکاری جمعیت فعال 15-24 ساله 24/6 درصد بوده است. توزیع نسبی شاغلان 10 ساله و بیش تر در سه بخش عمده فعالیت های اقتصادی عبارت است از 1/5 درصد در بخش کشاورزی، 37/4 درصد در بخش صنعت و 61/1 درصد در بخش خدمات. در سال 1392 تعداد 102070 فرصت شغلی در استان ایجاد شده است که نسبت به سال قبل 2/2 درصد کاهش داشته است. همچنین حدود 74 هزار نفر متقاضی کار در مراکز کاریابی استان ثبت نام نموده اند که 66/6 درصد آن مردان و 33/4 درصد آن را زنان تشکیل داده اند. همچنین 22/1 درصد از متقاضیان در گروه سنی 15-24 ساله، 56/1 درصد در گروه سنی 25-34 ساله، 16/2 درصد در گروه سنی 35-44 ساله و مابقی در گروه سنی 45 ساله و بیشتر قرار دارند. قابل ذکر است که 38/2 درصد از این متقاضیان دارای تحصیلات دانشگاهی می باشند. در این سال بیش از 36 هزار نفر از طریق مراکز کاریابی، به کار گماشته شده اند که 69/6 درصد مرد و 30/4 درصد زن بوده اند.

3-1- وضع فعالیت جمعیت 10 ساله و بیشتر بر حسب جنس: آبان 1390

جنس	جمعیت 10 ساله و بیشتر	جمعیت فعال از نظر اقتصادی		
		جمع	شاغل	بیکار
مرد و زن.....	10570699	4040741	3511175	529566
مرد.....	5313610	3354101	2972662	381439
زن.....	5257089	686640	538513	148127

جنس	جمع	محصل	خانه دار	جمعیت غیرفعال از نظر اقتصادی			اظهار نشده
				دارای درآمد بدون کار	سایر	ظهور نشده	
مرد و زن.....	6371194	1928506	3049197	772323	621168	158764	
مرد.....	1875145	939850	9334	536411	389550	84364	
زن.....	4496049	988656	3039863	235912	231618	74400	

مأخذ- مرکز آمار ایران، سرشماری عمومی نفوس و مسکن- آبان ماه 1390.

3-2- توزیع نسبی جمعیت 10 ساله و بیشتر بر حسب جنس و وضع فعالیت (درصد)

جمعیت فعال از نظر اقتصادی				جمعیت 10 ساله و بیشتر	شرح
بیکار قبلاً غیر شاغل	بیکار قبلاً شاغل	شاغل	جمع		
مرد و زن					
-	<sup>(1)</sup> 4/5	32/8	37/3	100/0	..... 1380
2/1	3/2	35/5	40/8	100/0	..... 1385
1/3	3/1	33	37/4	100/0	..... 1388
2/0	3/3	32/2	37/5	100/0	..... 1389
1/3	2/8	31/9	36/0	100/0	..... 1390
1/6	2/7	33/1	37/5	100/0	..... 1391
1/8	1/8	33/0	36/6	100/0	..... 1392
مرد					
-	<sup>(1)</sup> ۶/۱	۵۶/۴	۶۲/۵	100/0	..... 1380
۱/۹	۵/۴	۵۹/۶	۶۶/۹	100/0	..... 1385
۱/۶	۵/۵	۵۶/۳	۶۳/۱	100/0	..... 1388
۲/۰	۵/۹	۵۴/۵	۶۲/۵	100/0	..... 1389
۱/۱	۴/۶	۵۳/۷	۵۹/۴	100/0	..... 1390
۱/۶	۴/۴	۵۵/۵	۶۱/۴	100/0	..... 1391
۱/۷	۳/۰	۵۷/۰	۶۱/۷	100/0	..... 1392
زن					
-	<sup>(1)</sup> ۲/۹	۷/۵	۱۰/۴	100/0	..... 1380
۲/۳	۱/۰	۱۰/۳	۱۳/۶	100/0	..... 1385
۱/۰	۰/۶	۸/۲	۹/۸	100/0	..... 1388
۲/۰	۰/۶	۹/۲	۱۱/۸	100/0	..... 1389
۱/۵	۰/۸	۸/۷	۱۱/۰	100/0	..... 1390
۱/۷	۱/۰	۱۰/۵	۱۳/۳	100/0	..... 1391
۱/۹	۰/۶	۸/۳	۱۰/۸	100/0	..... 1392





3-2- توزیع نسبی جمعیت 10 ساله و بیشتر بر حسب جنس و وضع فعالیت (دنباله) (درصد)

جمعیت غیرفعال از نظر اقتصادی					شرح
سایر	دارای درآمد بدون کار	خانه دار	محصل	جمع	
					مرد و زن
3/0	5/5	26/8	27/5	62/8	..... 1380
3/2	4/3	30/2	21/4	59/1	..... 1385
5/6	6/4	28/4	22/1	62/6	..... 1388
6/3	6/7	28/7	20/8	62/5	..... 1389
7/0	6/9	29/1	20/9	64/0	..... 1390
6/1	8/3	29/1	6/1	62/5	..... 1391
6/1	8/5	30/2	18/5	63/4	..... 1392
					مرد
2/0	8/6	0/3	26/7	37/6	..... 1380
5/0	7/3	0/3	20/5	33/1	..... 1385
5/1	9/6	0/3	21/5	36/5	..... 1388
5/2	10/5	0/6	21/2	37/5	..... 1389
6/4	11/5	0/4	22/4	40/6	..... 1390
5/5	13/9	0/3	18/9	38/6	..... 1391
5/2	14/2	0/2	18/6	38/3	..... 1392
					زن
4/0	2/3	55/1	28/7	90/1	..... 1380
1/4	1/2	61/6	22/3	86/5	..... 1385
6/2	3/0	58/2	22/7	89/8	..... 1388
7/4	2/9	57/5	20/4	88/2	..... 1389
7/7	2/1	59/8	19/4	89/0	..... 1390
6/7	2/6	58/2	19/3	86/7	..... 1391
7/1	2/8	60/9	18/4	89/2	..... 1392

(1) ستون بیکار قبلاً شاغل برای سال 1380 شامل بیکار قبلاً غیرشاغل نیز می باشد.

مأخذ- مرکز آمار ایران.

3-3- توزیع نسبی جمعیت 10 ساله و بیشتر بر حسب وضع فعالیت در نقاط شهری (درصد)

جمعیت فعال از نظر اقتصادی				جمعیت 10 ساله و بیشتر	شرح
بیکار قبلاً غیرشاغل	بیکار قبلاً شاغل	شاغل	جمع		
مرد و زن					
-	۴/۶ <sup>(1)</sup>	۳۳/۱	۳۷/۶	100/0	1380
۲/۲	۳/۳	۳۵/۵	۴۱/۰	100/0	1385
۱/۴	۳/۱	۳۲/۹	۳۷/۴	100/0	1388
۲/۰	۳/۳	۳۲/۱	۳۷/۴	100/0	1389
۱/۳	۲/۸	۳۱/۸	۳۵/۹	100/0	1390
۱/۷	۲/۷	۳۳/۱	۳۷/۶	100/0	1391
۱/۹	۱/۸	۳۲/۸	۳۶/۶	100/0	1392
مرد					
-	۵/۹ <sup>(1)</sup>	۵۶/۶	۶۲/۶	100/0	1380
۲/۰	۵/۴	۵۹/۳	۶۶/۷	100/0	1385
۱/۷	۵/۵	۵۵/۹	۶۳/۱	100/0	1388
۲/۱	۵/۸	۵۴/۲	۶۲/۱	100/0	1389
۱/۱	۴/۵	۵۳/۲	۵۸/۸	100/0	1390
۱/۶	۴/۴	۵۵/۱	۶۱/۱	100/0	1391
۱/۸	۳/۰	۵۶/۶	۶۱/۵	100/0	1392
زن					
-	۳/۱ <sup>(1)</sup>	۸/۱	۱۱/۲	100/0	1380
۲/۴	۱/۰	۱۰/۷	۱۴/۱	100/0	1385
۱/۱	۰/۶	۸/۵	۱۰/۲	100/0	1388
۲/۰	۰/۶	۹/۵	۱۲/۳	100/0	1389
۱/۵	۰/۹	۸/۹	۱۱/۳	100/0	1390
۱/۸	۱/۰	۱۱/۰	۱۳/۹	100/0	1391
۲/۰	۰/۶	۸/۶	۱۱/۲	100/0	1392



3-3- توزیع نسبی جمعیت 10 ساله و بیشتر بر حسب وضع فعالیت در نقاط شهری (دنباله) (درصد)

جمعیت غیرفعال از نظر اقتصادی					شرح
سایر	دارای درآمد بدون کار	خانه دار	محصل	جمع	
					مرد و زن
۲/۷	۵/۸	۲۶/۵	۲۷/۳	۶۲/۴	1380
۳/۲	۴/۵	۲۹/۹	۲۱/۴	۵۹	1385
۵/۴	۶/۷	۲۸/۳	۲۲/۲	۶۲/۶	1388
۶/۱	۷/۰	۲۸/۶	۲۰/۹	۶۲/۶	1389
۶/۸	۷/۲	۲۹/۰	۲۱/۱	۶۴/۱	1390
۵/۸	۸/۶	۲۹/۰	۱۹/۰	۶۲/۴	1391
۵/۹	۸/۸	۳۰/۱	۱۸/۵	۶۳/۴	1392
					مرد
۱/۸	۸/۹	۰/۳	۲۶/۴	۳۷/۴	1380
۴/۹	۷/۶	۰/۳	۲۰/۵	۳۳/۳	1385
۴/۹	۱۰/۱	۰/۳	۲۱/۶	۳۶/۹	1388
۵/۱	۱۰/۹	۰/۵	۲۱/۴	۳۷/۹	1389
۶/۳	۱۱/۸	۰/۴	۲۲/۷	۴۱/۲	1390
۵/۳	۱۴/۵	۰/۳	۱۸/۸	۳۸/۹	1391
۵/۰	۱۴/۷	۰/۲	۱۸/۶	۳۸/۵	1392
					زن
۳/۶	۲/۵	۵۴/۴	۲۸/۳	۸۸/۸	1380
۱/۴	۱/۲	۶۰/۹	۲۲/۴	۸۵/۹	1385
۵/۹	۳/۲	۵۷/۹	۲۲/۸	۸۹/۸	1388
۷/۱	۳/۰	۵۷/۲	۲۰/۵	۸۷/۸	1389
۷/۴	۲/۲	۵۹/۷	۱۹/۴	۸۸/۷	1390
۶/۲	۲/۷	۵۷/۹	۱۹/۳	۸۶/۱	1391
۶/۸	۲/۸	۶۰/۶	۱۸/۵	۸۸/۸	1392

(1) ستون بیکار قبلاً شاغل برای سال 1380 شامل بیکار قبلاً غیرشاغل نیز می باشد.

مأخذ- مرکز آمار ایران.

3-4- توزیع نسبی جمعیت 10 ساله و بیشتر بر حسب وضع فعالیت در نقاط روستائی (درصد)

جمعیت فعال از نظر اقتصادی				جمعیت 10 ساله و بیشتر	شرح
بیکار قبلاً غیرشاغل	بیکار قبلاً شاغل	شاغل	جمع		
مرد و زن					
-	<sup>(1)</sup> 2/4	30/5	32/9	100/0	.....1380
1/2	2/8	35/8	39/8	100/0	.....1385
0/8	3/4	33/9	38/1	100/0	.....1388
1/8	3/9	32/5	38/2	100/0	.....1389
0/9	3/2	33/7	37/7	100/0	.....1390
0/8	2/3	32/8	35/9	100/0	.....1391
0/5	1/2	34/9	36/6	100/0	.....1392
مرد					
-	<sup>(1)</sup> 7/1	55/0	62/0	100/0	.....1380
1/3	5/0	62/5	68/9	100/0	.....1385
1/1	6/0	60/5	67/6	100/0	.....1388
1/8	7/1	58/4	67/3	100/0	.....1389
1/2	5/9	60/4	67/5	100/0	.....1390
0/9	3/9	60/4	65/2	100/0	.....1391
0/3	2/3	63/1	65/6	100/0	.....1392
زن					
-	<sup>(1)</sup> 1/5	3/2	4/7	100/0	.....1380
1/0	0/5	6/0	7/5	100/0	.....1385
0/5	0/4	4/1	5/1	100/0	.....1388
1/7	0/5	4/6	6/8	100/0	.....1389
0/6	0/1	4/6	5/3	100/0	.....1390
0/7	0/5	3/3	4/5	100/0	.....1391
0/7	0/1	3/8	4/5	100/0	.....1392



3-4- توزیع نسبی جمعیت 10 ساله و بیشتر بر حسب وضع فعالیت در نقاط روستائی (دنباله) (درصد)

جمعیت غیرفعال از نظر اقتصادی					شرح
سایر	دارای درآمد بدون کار	خانه دار	محصل	جمع	
					مرد و زن
۴/۷	۳/۶	۲۸/۶	۲۸/۲	۶۵/۱	1380
۳/۷	۲/۹	۳۲/۵	۲۱/۱	۶۰/۲	1385
۸/۶	۳/۰	۲۹/۷	۲۰/۷	۶۱/۹	1388
۹/۴	۳/۳	۳۰/۰	۱۹/۲	۶۱/۸	1389
۱۰/۰	۳/۳	۳۰/۰	۱۸/۹	۶۲/۳	1390
۱۰/۶	۴/۱	۲۹/۷	۱۹/۶	۶۴/۱	1391
۹/۳	۴/۴	۳۱/۸	۱۸	۶۳/۴	1392
					مرد
۳/۱	۶/۱	۰/۳	۲۸/۵	۳۸	1380
۵/۹	۴/۶	۰/۳	۲۰/۴	۳۱/۱	1385
۷/۴	۴/۵	۰/۴	۲۰/۱	۳۲/۴	1388
۷/۲	۵/۴	۱/۳	۱۸/۷	۳۲/۷	1389
۸/۲	۵/۸	۰/۲	۱۸/۳	۳۲/۵	1390
۸/۲	۶/۹	۰/۰	۱۹/۶	۶۴/۱	1391
۸/۰	۶/۵	۰/۴	۱۹/۵	۳۴/۴	1392
					زن
۶/۶	۰/۹	۶۰/۱	۲۷/۸	۹۵/۴	1380
۱/۳	۱/۱	۶۸/۳	۲۱/۸	۹۲/۵	1385
۹/۸	۱/۲	۶۲/۵	۲۱/۳	۹۴/۹	1388
۱۱/۶	۱/۰	۶۰/۹	۱۹/۶	۹۳/۲	1389
۱۲/۰	۰/۶	۶۲/۴	۱۹/۷	۹۴/۷	1390
۱۳/۲	۱/۲	۶۱/۵	۱۹/۶	۹۵/۵	1391
۱۰/۶	۲/۱	۶۶/۵	۱۶/۳	۹۵/۵	1392

(1) ستون بیکار قبلاً شاغل برای سال 1380 شامل بیکار قبلاً غیرشاغل نیز می باشد.

مأخذ- مرکز آمار ایران.

3-5- جمعیت فعال 10 ساله و بیشتر بر حسب سن: آبان 1390

بیگار	شاغل	جمع	گروه سنی
529566	3511175	4040741	جمع .....
1151	5398	6549	10-14 ساله .....
22782	75756	98538	15-19 ساله .....
135682	324389	460071	20-24 ساله .....
152077	648167	800244	25-29 ساله .....
78166	632711	710877	30-34 ساله .....
43004	509973	552977	35-39 ساله .....
32926	459620	492546	40-44 ساله .....
26026	354266	380292	45-49 ساله .....
18692	238644	257336	50-54 ساله .....
12121	132183	144304	55-59 ساله .....
5284	60224	65508	60-64 ساله .....
1585	66672	68257	65 ساله و بیشتر .....
70	3172	3242	نامشخص .....



3-5- جمعیت فعال 10 ساله و بیشتر بر حسب سن: آبان 1390 (دنباله)

زن			مرد			گروه سنی
بیکار	شاغل	جمع	بیکار	شاغل	جمع	
148127	538513	686640	381439	2972662	3354101	جمع
193	832	1025	958	4566	5524	10-14 ساله
5524	9108	14632	17258	66648	83906	15-19 ساله
39936	51469	91405	95746	272920	368666	20-24 ساله
53576	124132	177708	98501	524035	622536	25-29 ساله
25599	110141	135740	52567	522570	575137	30-34 ساله
10488	82677	93165	32516	427296	459812	35-39 ساله
6143	70356	76499	26783	389264	416047	40-44 ساله
3769	46074	49843	22257	308192	330449	45-49 ساله
1777	25143	26920	16915	213501	230416	50-54 ساله
762	9797	10559	11359	122386	133745	55-59 ساله
345	3402	3747	4939	56822	61761	60-64 ساله
0	5279	5279	1585	61393	62978	65 ساله و بیشتر
15	103	118	55	3069	3124	نامشخص

مأخذ- مرکز آمار ایران. سرشماری عمومی نفوس و مسکن- آبان ماه 1390.

3-6- وضع فعالیت جمعیت 10 ساله و بیشتر بر حسب وضع فعالیت و شهرستان: آبان 1390<sup>(1)</sup>

جمعیت فعال از نظر اقتصادی			جمعیت 10 ساله و بیشتر	شهرستان
بیکار	شاغل	جمع		
529566	3511175	4040741	10570699	کل استان.....
22337	132028	154365	408383	اسلامشهر.....
20132	143017	163149	424993	بهارستان.....
8861	86583	95444	234682	پاکدشت.....
2547	21128	23675	62697	پیشوا.....
378839	2427845	2806684	7351145	تهران <sup>(1)</sup> .....
2955	29490	32445	85886	دماوند.....
6723	55910	62633	161547	رباط کریم.....
9282	94483	103765	263385	ری <sup>(1)</sup> .....
1460	13832	15292	38814	شمیرانات <sup>(1)</sup> .....
26323	173285	199608	520994	شهریار.....
1057	11890	12947	34111	فیروزکوه.....
12996	79920	92916	237578	قدس.....
17980	102693	120673	305356	ملارد.....
18074	139071	157145	441128	ورامین.....





3-6 - وضع فعالیت جمعیت 10 ساله و بیشتر بر حسب وضع فعالیت و شهرستان: آبان 1390<sup>(1)</sup> (دنباله)

اظهار نشده	جمعیت غیرفعال از نظر اقتصادی					شهرستان
	سایر	خانه دار	دارای درآمد بدون کار	محصل	جمع	
158764	621168	3049197	772323	1928506	6371194	کل استان.....
3202	24598	130026	24549	71643	250816	اسلامشهر.....
4055	25116	148406	7843	76424	257789	بهارستان.....
1757	13658	76363	6371	41089	137481	پاکدشت.....
432	4842	19227	2916	11605	38590	پیشوا.....
123043	392342	2017391	650256	1361429	4421418	تهران <sup>(2)</sup> .....
1029	6720	25809	4051	15832	52412	دماوند.....
3999	9240	51037	5531	29107	94915	رباط کریم.....
2582	21288	83348	9347	43055	157038	ری <sup>(2)</sup> .....
467	2796	12002	2176	6081	23055	شمیرانات <sup>(2)</sup> .....
6395	32245	165124	21155	96467	314991	شهریار.....
270	1215	9729	1316	8634	20894	فیروزکوه.....
3996	13172	78246	8819	40429	140666	قدس.....
3436	19272	99522	9192	53261	181247	ملارد.....
4101	54664	132967	18801	73450	279882	ورامین.....

توضیح: اطلاعات فوق شامل جمعیت غیرساکن نمی باشد.

(1) در سال 1390 شهرستان پردیس در داخل شهرستان تهران و شهرستان قرچک در داخل شهرستان ورامین بوده و هنوز بعنوان شهرستانی مجزا منظور نشده بودند.

(2) جمعیت مناطق 1 و 20 در شهرستان تهران منظور شده است.

مأخذ- مرکز آمار ایران.

3-7- شاخص عمده نیروی کار در جمعیت 10 ساله و بیشتر

سهم اشتغال در بخش های عمده ی فعالیت اقتصادی			سهم جمعیت دارای اشتغال ناقص زمانی	نرخ بیکاری جوانان 15-24 ساله	نرخ بیکاری	نرخ مشارکت اقتصادی	شرح
خدمات	صنعت	کشاورزی					
مرد و زن							
62/3	35/7	2/0	-	-	12/2	37/3	..... <sup>(1)</sup> 1380
62/7	33/9	3/3	2/6	22/3	13/0	40/9	..... 1385
60/8	37/5	1/7	3/8	25/6	11/9	37/4	..... 1388
61/5	37/0	1/6	4/9	33/2	14/2	37/5	..... 1389
62/7	35/9	1/4	4/0	21/6	11/3	36/0	..... 1390
64/5	33/9	1/6	3/0	27/2	11/6	37/5	..... 1391
61/1	37/4	1/5	4/5	24/6	9/9	36/6	..... 1392
مرد							
-	-	-	-	-	-	-	..... <sup>(1)</sup> 1380
60/4	36/1	3/5	2/6	18/4	10/9	66/9	..... 1385
58/5	39/8	1/7	4/0	23/7	11/3	63/5	..... 1388
58/8	39/5	1/8	5/3	31/1	12/7	62/5	..... 1389
60/3	38/2	1/6	4/3	17/4	9/6	59/4	..... 1390
61/3	36/8	1/9	3/3	22/5	9/7	61/4	..... 1391
58/6	39/8	1/6	4/6	18/9	7/6	61/7	..... 1392
زن							
-	-	-	-	-	-	-	..... <sup>(1)</sup> 1380
77/2	20/8	2/1	2/3	37/8	24/0	13/5	..... 1385
77/5	20/5	2/0	2/7	37/6	16/2	9/8	..... 1388
77/9	21/8	0/4	2/3	42/5	22/2	11/8	..... 1389
78/7	21/1	0/2	1/6	42/2	21/0	11/0	..... 1390
81/5	18/4	0/1	1/2	44/0	20/5	13/3	..... 1391
79/1	20/2	0/7	3/7	49/7	23/1	10/8	..... 1392

(1) سهم جمعیت دارای اشتغال ناقص زمانی برای سال 1380 در دسترس نمی باشد. همچنین در سال مذکور سهم اشتغال در بخش های عمده فعالیت به تفکیک زن و مرد موجود نمی باشد.  
مأخذ- مرکز آمار ایران.

8-3- توزیع نسبی شلاغلان 10 ساله و بیشتر بر حسب گروههای عمده فعالیت

1391	1390	1389	1388	1385	1380	گروه عمده فعالیت
100/0	100/0	100/0	100/0	100/0	100/0	جمع
1/6	1/4	1/5	1/7	3/3	2/03	کشاورزی، شکار و جنگلداری
0/0	0/0	0/0	0/0	0/0	0/0	ماهگیری
0/6	0/5	0/4	0/6	0/8	0/68	استخراج معدن
21/3	22/8	24/6	25/2	23/5	22/9	صنعت (ساخت)
0/8	1/2	1/3	0/7	0/9	0/96	تأمین برق، گاز و آب
11/3	11/3	10/7	11/1	8/7	11/18	ساختمان
19/0	21/3	19/6	18/7	20/0	20/08	عمده فروشی، خرده فروشی و تعمیر وسایل نقلیه و...
1/3	1/6	1/9	1/6	1/3	1/19	هتل و رستوران
13/2	10/8	11/2	10/5	11/0	9/97	حمل و نقل، ارتباطات و انبارداری
0/9	1/2	1/6	2/1	2/5	2/4	واسطه گریهای مالی
6/0	5/8	5/0	5/3	4/2	2/75	مستغلات، اجاره و فعالیتهای کار و کسب
10/9	10/9	10/2	11/4	10/2	11/68	اداره امور عمومی، دفاع و تأمین اجتماعی اجباری
5/1	4/2	5/8	5/6	7/1	7/73	آموزش
4/3	3/2	2/6	3/0	2/9	3/28	بهداشت و مددکاری اجتماعی
3/2	3/1	3/1	2/3	3/1	2/81	سایر فعالیتهای خدمات عمومی، اجتماعی و شخصی
0/5	0/4	0/3	0/3	0/3	0/05	خانوارهای معمولی دارای مستخدم
0/0	0/0	0/0	0/0	0/0	0/02	سازمانها و هیأتها برون مرزی
0/0	0/0	0/0	0/0	0/1	0/26	دفاتر و ادارات مرکزی
0/0	0/0	0/0	0/0	0/0	0/03	فعالیتهای نامشخص و اظهار نشده

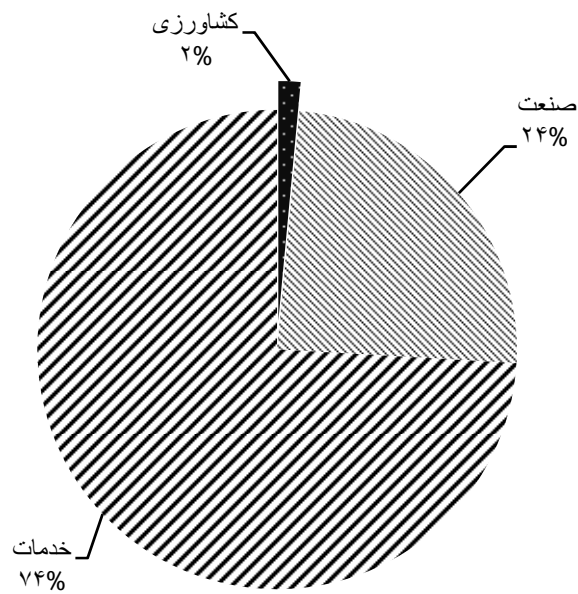


3-8- توزیع نسبی شلاغلان 10 ساله و بیشتر بر حسب گروههای عمده فعالیت (دنباله)

1392	گروه عمده فعالیت
100/0	جمع .....
1/5	کشاورزی، جنگلداری و ماهیگیری .....
0/7	استخراج معدن .....
22/8	تولید صنعتی - ساخت .....
0/6	تأمین برق، گاز، بخار و تهویه هوا .....
0/3	آب رسانی، مدیریت پسماند، فاضلاب و فعالیت های تصفیه .....
13/0	ساختمان .....
17/7	عمده فروشی، خرده فروشی و تعمیر وسایل نقلیه موتوری و موتور سیکلت
9/7	حمل و نقل و انبارداری .....
1/4	فعالیت های خدماتی مربوط به تأمین جا و غذا .....
2/2	اطلاعات و ارتباطات .....
2/1	فعالیت های مالی و بیمه .....
1/3	فعالیت های املاک و مستغلات .....
2/1	فعالیت های حرفه ای، علمی و فنی .....
1/2	فعالیت های اداری و خدمات پشتیبانی .....
9/5	اداره امور عمومی، دفاع و تأمین اجتماعی اجباری .....
6/2	آموزش .....
3/7	فعالیت های مربوط به سلامت انسان و مددکاری اجتماعی .....
1/0	هنر، سرگرمی و تفریح .....
2/2	سایر فعالیتهای خدماتی .....
0/7	فعالیت های خانوارها به عنوان کارفرما، فعالیت های تفکیک ناپذیر تولید کالا و خدمات توسط خانوارهای معمولی برای خود مصرفی .....
0	فعالیت های سازمان ها و هیئت های برون مرزی .....
0	فعالیت های نامشخص .....

مأخذ- مرکز آمار ایران.

3-1- توزیع نسبی شاغلان ده ساله و بیشتر بر حسب سه بخش عمده فعالیت های اقتصادی: 1392



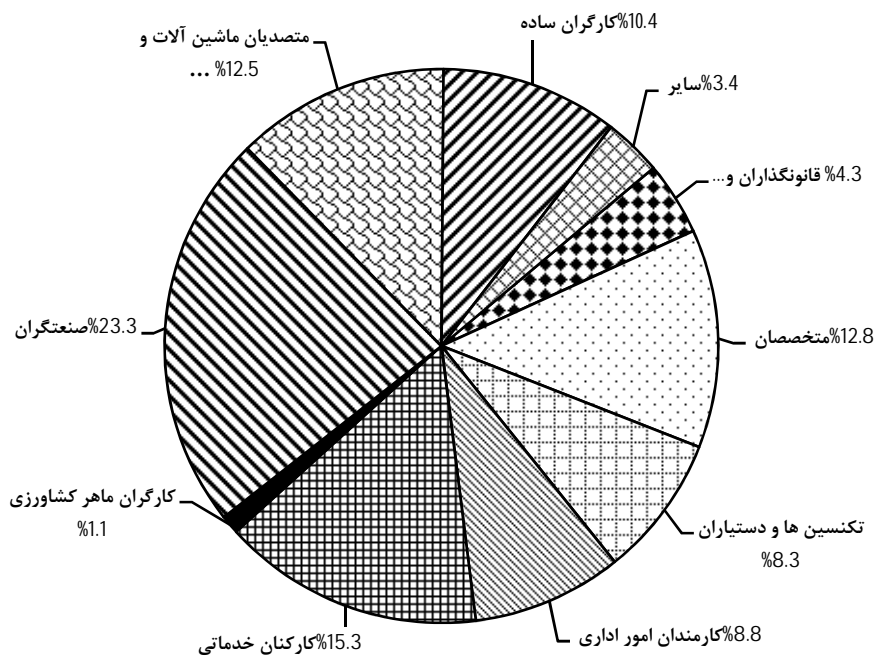
مبنا: جدول 3-8

9-3- توزیع نسبی شاغلان 10 ساله و بیشتر بر حسب گروههای عمده شغلی

1392	1391	1390	1389	1388	1385	1380	گروه عمده شغلی
100/0	100/0	100/0	100/0	100/0	100/0	100/0	جمع.....
4/3	4/5	3/5	3/3	3/6	5/4	4/11	قانونگذاران، مقامات عالیرتبه و مدیران.....
12/8	11/7	10/7	11/7	10/1	11/1	13/0	متخصصان.....
8/3	9/8	7/5	7/7	7/3	7/4	9/0	تکنسین ها و دستیاران.....
8/8	8/0	9/3	8/6	9/7	9/8	6/3	کارمندان امور اداری و دفتری.....
15/3	14/7	16/8	16/8	16/0	17/7	18/0	کارکنان خدماتی و فروشندگان فروشگاهها و بازارها.....
1/1	1/0	1/0	1/1	1/5	2/4	1/5	کارگران ماهر کشاورزی، جنگلداری و ماهیگیری.....
23/3	19/8	21/0	22/0	22/1	20/9	26/0	صنعت گران و کارکنان مشاغل مربوطه.....
12/5	13/7	12/8	13/6	12/8	11/8	11/0	متصدیان (پراتورهای) ماشین آلات و دستگاهها، مونتاژگران و رانندگان.....
10/4	11/3	11/4	10/2	10/4	9/3	7/0	کارگران ساده.....
3/4	5/5	6/0	5/2	6/5	4/3	5/4	سایر و اظهار نشده.....

مأخذ- مرکز آمار ایران.

3-2- توزیع نسبی شاغلان 10 ساله و بیشتر بر حسب گروههای عمده شغلی در سال 1392



منبع: جدول 3-9

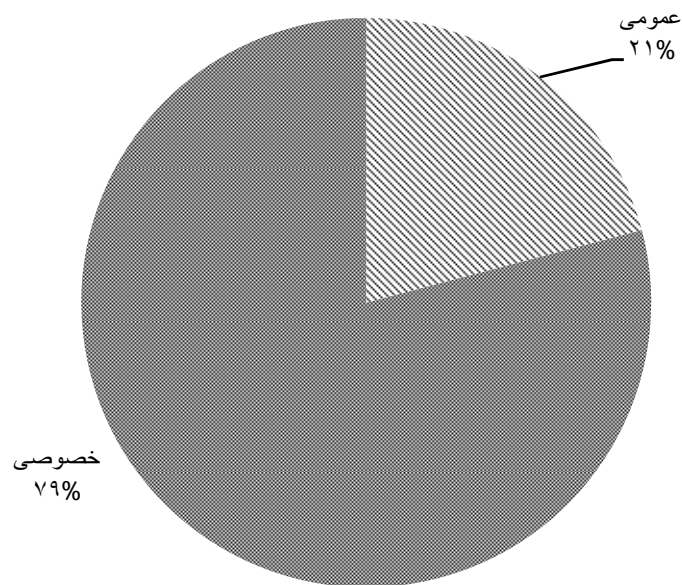
10-3- توزیع نسبی شاغلان 10 ساله و بیشتر بر حسب وضع شغلی

1392	1391	1390	1389	1388	1385	1380	وضع شغلی
100/0	100/0	100/0	100/0	100/0	100/0	100/0	جمع .....
79/1	75/3	76/7	75/9	71/8	71/6	68/2	بخش خصوصی .....
5/5	4/1	4/1	5/0	6/2	8/4	6/0	کارفرمایان .....
22/7	24/2	24/1	23/4	19/9	21/8	27/0	کارکنان مستقل .....
49/5	46/3	48/1	47/0	44/9	40/2	35/0	مزد و حقوق بگیران .....
0/4	0/7	0/4	0/5	0/8	1/3	1/0	کارکنان فامیلی بدون مزد .....
20/9	24/8	23/3	24/1	27/9	27/9	32/0	بخش عمومی .....
20/9	24/8	23/3	24/1	27/9	27/9	32/0	مزد و حقوق بگیران .....
0/0	0/0	0/0	0/0	0/0	0/4	0/2	بخش تعاونی .....
0/0	0/0	0/0	0/0	0/0	0/4	0/2	مزد و حقوق بگیران .....
0/0	0/0	0/0	0/0	0/0	0/0	0/1	اظهار نشده .....

مأخذ- مرکز آمار ایران.



3-3- توزیع نسبی شاغلان ده ساله و بیشتر بر حسب بخش های عمومی، خصوصی و سایر: 1392



مبنا: جدول 3-10

11-3- شاغلان 10 ساله و بیشتر بر حسب وضع سواد و سطح تحصیلات و وضع شغلی: آبان 1390

اظهاری نشده	مزد و حقوق بگیر بخش عمومی	بخش خصوصی					جمع	وضع سواد و سطح تحصیلات
		کارکنان فامیلی بدون مزد	مزد و حقوق بگیران	کارکنان مستقل	کارفرمایان	جمع		
165263	894456	14286	1404356	844202	188612	2451456	3511175	جمع.....
153428	874156	13885	1325299	780105	181729	2301018	3328602	جمع کل با سواد.....
20931	52056	940	177713	158129	23622	360404	433391	ابتدائی.....
31719	83747	2721	282969	220135	35971	541796	657262	راهنمائی.....
52198	251217	6697	468562	288757	73057	837073	1140488	متوسطه.....
582	2559	173	4975	2156	389	7693	10834	پیش دانشگاهی.....
45154	473791	3099	373361	97826	46484	520770	1039715	عالی.....
630	2205	31	4585	4770	587	9973	12808	سوادآموزان بزرگسالان.....
2214	8581	224	13134	8332	1619	23309	34104	سایر دوره های تحصیلی.....
9495	18874	389	76675	62066	6567	145697	174066	بی سواد.....
2340	1426	12	2382	2031	316	4741	8507	اظهاری نشده.....

توضیح: اطلاعات فوق شامل جمعیت غیر ساکن نمی باشد.

مأخذ- مرکز آمار ایران. سرشماری عمومی نفوس و مسکن- آبان ماه 1390.

12-3- توزیع نسبی جمعیت شاغلان و بیکار 10 ساله و بیشتر بر حسب وضع سواد و سطح تحصیلات

1388		1385		1380		وضع سواد و سطح تحصیلات
بیکار (جوینای کار)	شاغل	بیکار (جوینای کار)	شاغل	بیکار (جوینای کار)	شاغل	
100/0	100/0	100/0	100/0	100/0	100/0	جمع .....
96/7	95/0	97/0	95/6	98/0	94/0	باسواد .....
2/2	1/1	15/2	20/5	8/3	18/0	ابتدائی .....
16/6	19/6	22/7	20/9	17/4	20/1	راهنمائی .....
26/6	20/1	0/5	0/4	8/0	8/0	متوسطه .....
1/3	0/4	37/2	30/0	42/1	27/0	دیپلم و پیش دانشگاهی .....
33/0	28/5	21/3	23/7	22/2	19/8	عالی .....
9/0	6/0	0/2	0/1	0/0	0/1	حوزه علمیه و علوم دینی .....
7/2	15/3	0/0	0/0	0/0	0/0	نامشخص .....
0/8	3/6	3/0	4/4	2/3	6/4	بی سواد .....



12-3- توزیع نسبی جمعیت شاغلان و بیکاران 10 ساله و بیشتر بر حسب وضع سواد و سطح تحصیلات (دنباله)

1392		1391		1390		1389		وضع سواد و سطح تحصیلات
بیکار (جویای کار)	شاغل	بیکار (جویای کار)	شاغل	بیکار (جویای کار)	شاغل	بیکار (جویای کار)	شاغل	
100/0	100/0	100/0	100/0	100/0	100/0	100/0	100/0	جمع
98/6	96/3	99/7	96/9	97/2	96/1	96/9	95/2	باسواد
0/1	0/5	0/2	0/6	0/3	1/0	0/8	0/8	سوادآموزی
6/7	18/0	8/1	17/9	12/3	18/4	12/5	20/2	ابتدائی
14/3	20/4	13/8	19/2	18/8	21/2	23/3	19/1	راهنمائی
0/3	0/2	0/6	0/2	0/5	0/4	0/2	0/6	متوسطه
26/1	27/5	37/2	28/8	29/7	28/8	33/8	27/5	دیپلم و پیش دانشگاهی
8/8	5/9	10/0	8/2	10/8	6/8	10/7	5/3	فوق دیپلم
36/1	17/3	26/4	16/1	22/4	15/1	14/2	16/2	لیسانس
6/0	5/3	3/4	5/3	2/4	3/9	1/5	5/3	فوق لیسانس و دکترای حرفه ای
0/0	1/0	0/0	0/6	0/0	0/4	0/0	0/2	دکترای تخصصی
0/0	0/0	0/0	0/0	0/0	0/0	0/0	0/0	اظهار نشده و نامشخص
1/4	3/7	0/3	3/1	2/8	3/9	3/0	4/8	بی سواد

مأخذ- مرکز آمار ایران.

3-13- کارکنان دولت بر حسب مدرک تحصیلی

دکتر	فوق لیسانس	لیسانس	فوق دیپلم	دیپلم	کمتر از دیپلم	جمع	سال و نام دستگاه
515	1183	12165	4370	12102	7492	37827	..... 1387
660	4287	27395	23382	20486	8029	84239	..... 1388
688	1507	2306	19357	7687	23264	15877	..... 1389
439	1353	10730	3310	7357	4218	27407	..... 1390
335	1593	10898	3456	7259	4987	28528	..... 1391
1287	2654	18104	5572	14298	7312	49227	..... (1) 1392
0	29	78	4	29	18	158	..... اداره کل استاندارد و تحقیقات صنعتی
69	196	1205	167	745	827	3209	..... اداره کل بهزیستی استان
3	23	119	55	104	74	378	..... اداره کل ورزش و جوانان استان
0	36	448	239	154	73	950	..... اداره کل صنعت، معدن و تجارت استان
0	19	190	55	110	43	417	..... اداره کل ثبت احوال استان
0	6	63	11	20	19	119	..... اداره کل تبلیغات اسلامی استان
0	1	12	2	6	2	23	..... اداره کل امور عشایر
0	23	31	12	14	13	93	..... اداره کل هواشناسی استان
1	80	184	48	66	70	449	..... اداره کل راه و شهرسازی استان
0	22	114	79	89	56	360	..... اداره کل اوقاف و امور خیریه استان
0	56	670	241	450	105	1522	..... اداره کل ثبت اسناد و املاک استان
0	16	67	42	51	30	206	..... شرکت آب و فاضلاب روستایی استان
2	118	288	79	127	118	732	..... سازمان جهاد کشاورزی استان
0	18	82	18	19	14	151	..... اداره کل نوسازی و تجهیز مدارس استان
0	23	63	14	22	7	129	..... سازمان امور اقتصادی و دارایی استان
1	45	285	83	151	68	633	..... اداره کل تعاون، کار و رفاه اجتماعی استان تهران



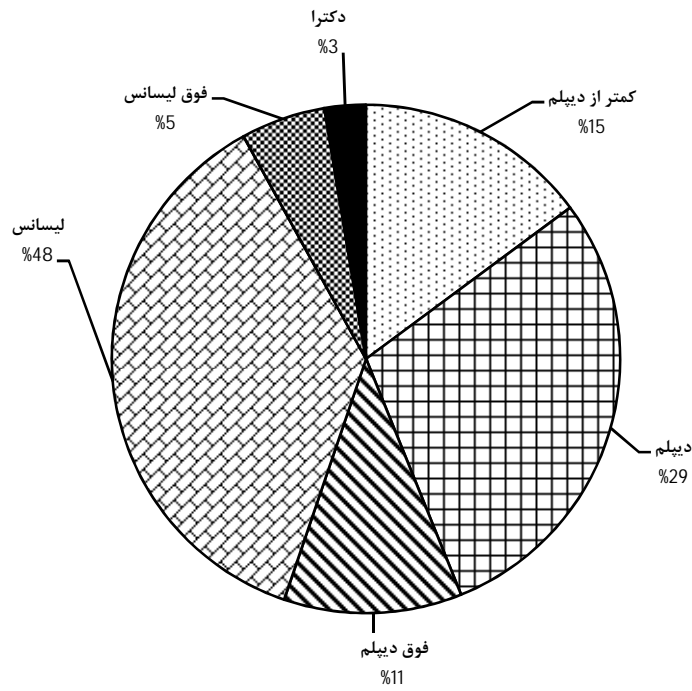
## 13-3- کارکنان دولت بر حسب مدرک تحصیلی (دنباله)

دکتر	فوق لیسانس	لیسانس	فوق دیپلم	دیپلم	کمتر از دیپلم	جمع	سال و نام دستگاه
4	498	2734	603	981	202	5022	امور مالیاتی شهر تهران .....
95	1	45	51	34	25	251	اداره کل دامپزشکی استان تهران .....
0	46	107	21	99	21	294	اداره کل حفاظت محیط زیست استان .....
0	24	99	29	65	44	261	اداره کل منابع طبیعی استان .....
1	41	151	77	101	55	426	اداره کل فرهنگ و ارشاد اسلامی .....
146	14	85	63	110	80	498	اداره کل پزشکی قانونی استان .....
74	7	125	124	52	73	455	اداره کل انتقال خون .....
31	56	368	98	519	505	1577	اداره کل بنیاد شهید تهران بزرگ .....
9	11	102	29	137	56	344	اداره کل بنیاد شهید شهرستانهای استان تهران .....
0	7	110	160	336	116	729	شرکت راه آهن جمهوری اسلامی ایران .....
0	7	45	27	52	28	159	اداره کل حمل و نقل و پایانه های اسنان تهران .....
0	4	42	12	21	10	89	سازمان بازنشستگی کشوری .....
0	15	199	169	713	388	1484	اداره کل پخش فرآورده های نفتی منطقه تهران .....
772	689	7178	1119	3342	2825	15925	دانشگاه علوم پزشکی .....
11	209	515	231	507	201	1674	استانداری تهران .....
0	57	251	68	24	50	450	نهاد کتابخانه های عمومی کشور .....
59	50	745	253	1413	226	2746	اداره کل زندانها و اقدامات امنیتی و تربیتی استان تهران .....
0	32	657	554	2657	158	4058	اداره کل پست استان تهران .....
1	15	114	62	197	99	488	اداره کل آموزش فنی و حرفه ای استان تهران .....
8	160	533	673	781	613	2768	شرکت سهامی برق منطقه ای تهران .....

(1) علت اختلاف با سری زمانی سالهای گذشته، ارائه اطلاعات توسط دانشگاه علوم پزشکی تهران و اداره پست استان تهران می باشد.

مأخذ- استانداری تهران. دفتر منابع انسانی و تحول اداری.

3-4- کارکنان دولت بر حسب مدرک تحصیلی: 1392



منبع: جدول 3-13

14-3- کارکنان دولت بر حسب وضعیت استخدامی

سایر <sup>(1)</sup>	کارگر	غیررسمی	رسمی و پیمانی	جمع	سال و نام دستگاه
-	1373	12021	28574	41968	..... 1387
-	1121	13131	69987	84239	..... 1388
-	9680	26973	33345	69998	..... 1389
-	1381	10582	15444	27407	..... 1390
-	1784	11101	15643	28528	..... 1391
3874	3437	16473	25443	49227	..... <sup>(1)</sup> 1392
5	22	39	92	158	..... اداره کل استاندارد و تحقیقات صنعتی
275	1029	805	1100	3209	..... ادار کل بهزیستی استان
0	46	172	160	378	..... اداره کل ورزش و جوانان استان
0	87	563	300	950	..... ادیره کل صنعت، معدن و تجارت استان
0	29	72	316	417	..... اداره کل ثبت احوال استان
0	25	4	90	119	..... اداره کل تبلیغات اسلامی استان
0	0	7	16	23	..... اداره کل امور عشایر
0	18	8	67	93	..... اداره کل هواشناسی استان
54	67	87	241	449	..... اداره کل راه و شهرسازی استان
118	0	108	134	360	..... اداره کل اوقاف و امور خیریه استان
0	94	328	1100	1522	..... اداره کل ثبت اسناد و املاک استان
7	39	79	81	206	..... شرکت آب و فاضلاب روستایی استان
60	61	120	491	732	..... سازمان جهاد کشاورزی استان
5	20	12	114	151	..... اداره کل نوسازی توسعه و تجهیز مدارس استان
0	7	24	98	129	..... اداره کل امور اقتصادی و دارایی استان
0	0	347	286	633	..... اداره کل تعاون، کار و رفاه اجتماعی استان تهران





14-3- کارکنان دولت بر حسب وضعیت استخدامی (دنباله)

سایر <sup>(2)</sup>	کارگر	غیررسمی	رسمی و پیمانی	جمع	سال و نام دستگاه
0	195	725	4102	5022	امور مالیاتی شهر تهران .....
34	4	21	192	251	اداره کل دامپزشکی استان تهران .....
50	6	96	142	294	اداره کل حفاظت محیط زیست استان .....
0	17	65	179	261	اداره کل منابع طبیعی استان .....
0	0	285	141	426	اداره کل فرهنگ و ارشاد اسلامی .....
8	93	156	241	498	اداره کل پزشکی قانونی استان .....
56	73	152	174	455	اداره کل انتقال خون .....
0	431	219	927	1577	اداره کل بنیاد شهید تهران بزرگ .....
0	29	27	288	344	اداره کل بنیاد شهید شهرستانهای استان تهران .....
0	132	149	448	729	شرکت راه آهن جمهوری اسلامی ایران .....
19	29	31	80	159	اداره کل حمل و نقل و پایانه های استان تهران .....
2	12	12	63	89	سازمان بازنشستگی کشور .....
569	458	1	456	1484	اداره کل پخش فراورده های نفتی منطقه تهران .....
1468	11	6932	7514	15925	دانشگاه علوم پزشکی .....
162	98	616	798	1674	استانداری تهران .....
0	0	146	304	450	نهاد کتابخانه های عمومی کشور .....
0	0	906	1840	2746	اداره کل زندانها و اقدامات امنیتی و تربیتی استان تهران .....
551	0	1747	1760	4058	اداره کل پست استان تهران .....
0	62	232	194	488	اداره کل آموزش فنی و حرفه ای استان تهران .....
431	243	1180	914	2768	شرکت برق منطقه ای تهران .....

(1) علت اختلاف با سری زمانی سالهای گذشته، ارائه اطلاعات توسط دانشگاه علوم پزشکی تهران و اداره پست استان تهران می باشد.

(2) از سال 1392 از کارگری جدا شده است.

مأخذ- استانداری تهران. دفتر منابع انسانی و تحول اداری.

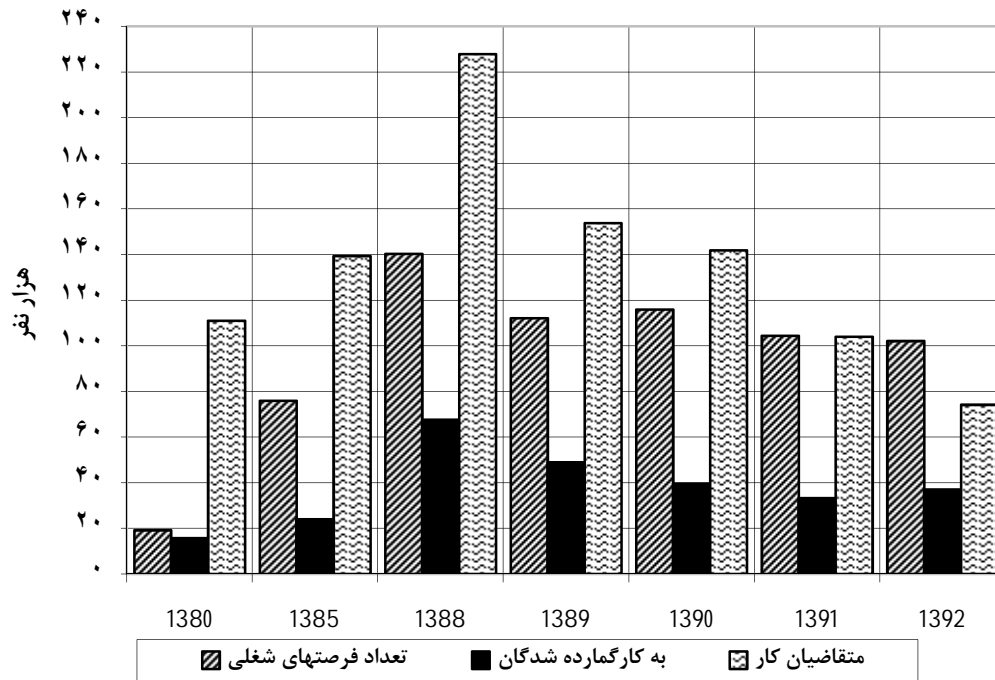
15-3- فرصتهای شغلی اعلام شده، متقاضیان کار ثبت نام شده و به کار گمارده شدگان از طریق مراکز کاریابی

به کار گمارده شدگان			متقاضیان کار			تعداد فرصتهای شغلی	سال و شهرستان
زن	مرد	مرد و زن	زن	مرد	مرد و زن		
1762	13841	15603	38444	72570	111014	19151	1380
6689	17221	23810	43393	95891	139284	75895	1385
22388	45127	67515	79657	148192	227849	140274	1388
18201	30686	48887	54944	98855	153799	112108	1389
14891	24653	39544	52707	89161	141868	115862	1390
10567	22638	33205	35275	68683	103958	104356	1391
11245	25746	36991	24750	49389	74139	102070	(1)1392
516	1780	2296	939	2049	2988	2463	اسلامشهر
5	27	32	21	22	43	47	بهارستان
0	564	564	0	593	593	736	پاکدشت
103	136	239	63	126	189	585	پیشوا
648	1247	1895	2360	3674	6034	916	تهران
462	906	1368	529	1874	2403	2772	دماوند و پردیس
102	384	486	225	917	1142	644	رباط کریم
183	1100	1283	751	1850	2601	2312	ری
3	16	19	57	126	183	230	شمیرانات
531	1271	1802	850	2028	2878	2955	شهریار
21	47	68	107	134	241	108	فیروزکوه
247	576	823	311	714	1025	881	قدس
30	65	95	47	78	125	111	قرچک
83	282	365	635	1361	1996	495	ورامین
8311	17345	25656	17855	33843	51698	86815	کاریابی خصوصی

(1) در شهرستان ملارد کاریابی توسط مراکز خصوصی انجام می شود.

مأخذ- اداره کل تعاون، کار و رفاه اجتماعی استان تهران.

3-5- فرصتهای شغلی اعلام شده و متقاضیان کار و به کار گمارده شدگان



منبع: جدول 3-15

16-3- متقاضیان کار ثبت نام شده بر حسب سن

سال و شهرستان	جمع	15-24 ساله	25-34 ساله	35-44 ساله	45-54 ساله	55 ساله و بیشتر
1380	111014	51809	39449	13777	4691	1288
1385	139284	63965	52095	15451	6203	1570
1388	227849	81819	97856	33252	11584	3338
1389	153799	74637	52989	17826	6493	1854
1390	141868	55049	58535	20111	6900	1273
1391	103958	31222	47974	17462	5618	1682
(1)1392	74139	16360	41565	12012	3276	926
اسلامشهر	2988	311	1895	663	106	13
بهارستان	43	18	8	13	4	0
پاکدشت	593	226	278	89	0	0
پیشوا	189	24	113	48	4	0
تهران	6034	1263	2531	1383	685	172
دماوند و پردیس	2403	535	1045	658	111	54
رباط کریم	1142	17	892	213	18	2
ری	2601	466	1262	824	49	0
شمیرانات	183	118	60	5	0	0
شهریار	2878	974	1338	398	149	19
فیروزکوه	241	92	70	50	20	9
قدس	1025	225	540	260	0	0
قرچک	125	48	37	31	8	1
ورامین	1996	705	882	280	111	18
کاربایی خصوصی	51698	11338	30614	7097	2011	638

(1) در شهرستان ملارد کاربایی توسط مراکز خصوصی انجام می شود.

مأخذ- اداره کل تعاون، کار و رفاه اجتماعی استان تهران.

3-17- متقاضیان کار ثبت نام شده بر حسب وضع سواد

پایان دوره راهنمایی	پایان دوره ابتدائی	می تواند بخواند و بنویسد	جمع	سال و شهرستان
23785	15106	3417	1111014	..... 1380
21093	9204	1833	139284	..... 1385
27063	13198	3698	227849	..... 1388
22447	11777	4212	153799	..... 1389
28387	5978	1919	141868	..... 1390
16156	6539	1391	103958	..... 1391
13389	3509	-	74139	..... <sup>(1)</sup> 1392
659	148	-	2988	..... اسلامشهر
6	4	-	43	..... بهارستان
288	75	-	593	..... پاکدشت
22	0	-	189	..... پیشوا
1028	177	-	6034	..... تهران
759	509	-	2403	..... دماوند و پردیس
265	35	-	1142	..... رباط کریم
847	274	-	2601	..... ری
0	0	-	183	..... شمیرانات
440	56	-	2878	..... شهریار
25	3	-	241	..... فیروز کوه
223	0	-	1025	..... قدس
44	19	-	125	..... قرچک
482	212	-	1996	..... ورامین
8301	1997	-	51698	..... کاربایی خصوصی



3-17- متقاضیان کار ثبت نام شده بر حسب وضع سواد(دنباله)

سال و شهرستان	دیپلم	فوق دیپلم	لیسانس و بالاتر	بی سواد
.....1380	۴۶۵۵۹	۶۸۲۷	۱۳۱۲۰	۲۲۰۰
.....1385	۶۱۹۰۲	۱۷۰۱۲	۲۷۲۱۲	۱۰۲۸
.....1388	۶۲۴۹۷	۶۳۶۱۸	۴۵۸۱۷	۱۱۹۵۸
.....1389	۵۹۸۶۸	۲۱۲۵۰	۳۲۶۶۳	۱۵۸۲
.....1390	۴۸۱۸۴	۲۲۱۵۶	۳۳۸۸۵	۱۳۵۹
.....1391	۳۸۲۲۴	۱۶۸۷۱	۲۲۸۷۵	۱۹۰۲
..... <sup>(1)</sup> 1392	۲۳۸۸۰	۸۰۳۰	۲۳۱۲۱	۲۲۱۰
.....اسلامشهر	۱۳۲۳	۶۴۱	۱۱۹	۹۸
.....بهارستان	۱۳	۱۲	۸	۰
.....پاکدشت	۱۷۴	۶	۲۷	۲۳
.....پیشوا	۱۳۵	۲۳	۹	۰
.....تهران	۱۲۴۳	۶۲۳	۲۹۳۵	۲۸
.....دماوند و پردیس	۹۶۱	۸۳	۷۹	۱۲
.....رباط کریم	۲۶۵	۲۲۵	۳۴۲	۱۰
.....ری	۷۱۰	۳۲۵	۴۳۳	۱۲
.....شمیرانات	۷	۱۳	۱۶۳	۰
.....شهریار	۱۵۸۰	۱۹۷	۵۹۲	۱۳
.....فیروزکوه	۴۹	۷۷	۸۶	۱
.....قدس	۶۲۹	۱۰۵	۶۸	۰
.....قرچک	۲۴	۱۵	۲۳	۰
.....ورامین	۷۰۸	۱۶۹	۴۰۲	۲۳
.....کاریابی خصوصی	۱۶۰۵۹	۵۵۱۶	۱۷۸۳۵	۱۹۹۰

(1) در شهرستان ملارد کاریابی توسط مراکز خصوصی انجام می شود.

مأخذ- اداره کل تعاون، کار و رفاه اجتماعی استان تهران.