

# فرهنگ و گردشگری ۱۸



۴۹۷



#### مقدمه

آمارهای ارائه شده در این فصل مربوط به برنامه‌های صدا و سیما، مطبوعات، کتاب و کتابخانه‌های عمومی، کتاب و کتابخانه‌های کانون پرورش فکری کودکان و نوجوانان، سینما و اماکن ورزشی در سطح استان می‌باشد. آمار مربوط به برنامه‌های رادیو و تلویزیون توسط صدا و سیما جمهوری اسلامی ایران تولید و ارائه شده است. تهیه منظم آمار مربوطه از سال ۱۳۴۵ آغاز گردید. آمار مربوط به مطبوعات، کتاب و کتابخانه‌های عمومی و سینماها نیز توسط اداره کل فرهنگ و ارشاد اسلامی استان تهیه شده است. اداره کل فرهنگ و ارشاد اسلامی استان تهران در سال ۱۳۶۸ تشکیل گردید. آمار مربوط به کتابخانه‌های کانون پرورش فکری کودکان و نوجوانان نیز، در این فصل ارائه شده است.

جمع‌آوری و ارائه آمار مربوط به کتابخانه‌های کشور از سال ۱۳۴۴ شروع شد و کانون پرورش فکری کودکان و نوجوانان نیز، پس از تأسیس در سال ۱۳۴۴ اطلاعات مربوط به فعالیت‌های خود را ثبت و ارائه نموده است. همچنین آمار مربوط به اماکن ورزشی نیز توسط اداره کل ورزش و جوانان استان جمع‌آوری شده است. اطلاعات مربوط به اماکن متبرکه اسلامی، مساجد و تکایا نیز توسط اداره کل اوقاف و امور خیریه استان ارائه گردیده است. درباره آمارهای مندرج در این فصل توضیح نکات زیر ضروری است: اطلاعات آماری مربوط به فرهنگ، اگر چه در زمینه‌های گوناگون قابل ارائه می‌باشد، معذالک به علت در دسترس نبودن یا عدم تولید برخی از آمارها، درج آمار فقط در زمینه‌های یاد شده میسر گردیده است.

اقتصادی، کشاورزی، فرهنگی، دینی و علمی و ... منتشر می‌شوند.

**مراکز فرهنگی- هنری کانون پرورش فکری کودکان و نوجوانان:** کتابخانه‌های وابسته به کانون پرورش فکری کودکان و نوجوانان که کلیه فعالیت‌های فرهنگی اعم از کتابخوانی و یادگیری نقاشی، خط، سرود و ... در آنها انجام می‌گیرد.

**اعضاء مراکز فرهنگی- هنری کانون پرورش فکری کودکان و نوجوانان:** کودکان و نوجوانان ۶ تا ۱۸ ساله‌ای که به صورت عضو از خدمات مراکز فرهنگی- هنری استفاده می‌کنند.

**کتاب:** بر اساس تعریف ارائه شده از طرف سازمان یونسکو، کتاب نشریه‌ای غیرادواری است که اختصاص به موضوعی ویژه دارد و تعداد صفحات آن ۴۸ صفحه یا بیشتر است.

**جزوه:** نشریه غیرادواری است که بر حسب مورد به یک یا چند موضوع یا مسئله و رویداد خاص می‌پردازد. گستره توزیع جزوه معمولاً محدود به داخل سازمانها یا گروه‌های محدود و خاص است.

**بناهای تاریخی:** آثار معماری، عناصر و بناهایی است که جنبه باستانی دارد یا از نظر تاریخی، هنری و علمی واجد ارزش می‌باشد.

**موزه:** مؤسسه‌ای است دائمی و غیرانتفاعی که به منظور گردآوری، نگهداری، پژوهش، آموزش و نمایش دستاوردهای انسان یا طبیعت فعالیت می‌کند و درهای آن به روی عموم مردم باز است. قابل ذکر است با توجه به عدم همکاری اداره کل موزه ها در سالهای اخیر، اطلاعات سال ۱۳۸۷ عیناً تکرار می‌گردد.

### گزیده اطلاعات

در سال ۱۳۹۳ میزان تولید برنامه های تلویزیونی صدای جمهوری اسلامی ایران در استان بیش از ۱۲۴ هزار ساعت بوده . همچنین در سال مذکور میزان تولید برنامه های تلویزیونی سیمای جمهوری اسلامی ایران در استان بیش از ۴۰ هزار ساعت بوده است.

تعداد تماشاچیان فیلم های سینمایی در ۵۱ سینمای فعال استان در سال ۱۳۹۲، حدود ۴/۵ میلیون نفر بوده که نسبت به

آمار مربوط به تعداد بازدیدکنندگان از موزه‌ها و بناهای تاریخی کشور تا سال ۱۳۸۷، از طریق اداره کل موزه‌ها وابسته به سازمان میراث فرهنگی، صنایع دستی و گردشگری استان که بخشی از موزه‌ها و بناهای تاریخی را تحت پوشش دارد، ارائه می‌شد ولی از زمان فوق‌الذکر تاکنون به علت عدم همکاری اداره مذکور، اطلاعات مربوطه جمع‌آوری نشده است.

### تعاریف مفاهیم

**تولید برنامه‌های رادیویی و تلویزیونی:** تولید فرایندی است که متن، طرح، سناریو یا پیام‌ها و اندیشه‌ها را از طریق به کارگیری منابع انسانی هنری و فنی، تجهیزات، مواد مصرفی و منابع مالی، به ساختار برنامه‌ای صوتی یا تصویری تبدیل کرده آن را بر واسطه‌ای رسانه‌ای (فیلم، نوار ویدئو، نوار صدا، دیسک، امواج و ...) ضبط و ثبت و سوار می‌کند و برای توزیع، پخش یا نمایش از طریق تجهیزات فرستنده، گیرنده یا تجهیزات نمایشی دیگر، آماده می‌سازد.

در تولید تلویزیونی، متن‌ها و ابزار و مواد رسانه‌ای و نیز واسطه‌ها، کلاً برای تولید و ضبط و ثبت تصویر و صدا به کار می‌روند در حالی که در تولید رادیو، عوامل پیشگفته، صرفاً برای تولید و ضبط و ثبت صدا به کار گرفته می‌شوند.

**مراکز رادیویی و تلویزیونی:** مراکز واقع در هر استان که مکان تولید برنامه‌های رادیویی و تلویزیونی و اتخاذ تصمیم در مورد پخش برنامه‌هاست.

**تولید فیلم:** مجموعه‌های مرحله‌ای است که با استفاده از خدمات مختلف در یک طیف گسترده از افراد و وسایل (فیلمنامه، بازیگر، واحدهای دکور، لباس، گریم، نور، صدا، نماهای ویژه، تدوین و وسایل فنی و ...) تا تهیه نسخه آماده نمایش، انجام می‌شود.

**سینما:** سینما عبارت از هنر، فن و صنعت تولید و نمایش فیلم است.

**فیلم سینمایی:** فیلم بلند داستان‌دار است که حداقل ۷۵ دقیقه بوده و معمولاً با عرض ۳۵ میلیمتری برای نمایش ساخته می‌شود.

**مطبوعات:** بر طبق قانون، مطبوعات عبارتند از نشریاتی که به طور منظم، با نام ثابت و تاریخ انتشار در فواصل معین، در زمینه‌های گوناگون خبری، انتقادی، اجتماعی، سیاسی،

سال قبل ۲۵/۲ درصد کاهش داشته است. در سال ۱۳۹۳ کتابخانه های تحت پوشش کانون پرورش فکری کودکان و نوجوانان ۶۰ باب بوده

که نسبت به سال قبل ۷/۶ درصد کاهش داشته است. در این سال تعداد ۲۵۳۳ سالن ورزشی، ۴۴۱ زمین و میدان ورزشی و ۲۵۹ استخر در استان وجود داشته است.

در سال ۱۳۹۳ تعداد ۳۹ هزار مربی و ۱۶ هزار داور در رشته های مختلف ورزشی وجود دارد که از این تعداد مربی ۷۰/۷ درصد مرد و ۲۹/۲ درصد زن هستند، و همچنین ۶۵ درصد داوران مرد و ۳۵ درصد داوران زن هستند

۱۸- فرهنگ و گردشگری \_\_\_\_\_ سالنامه آماری استان تهران-۱۳۹۳

۱-۱۸- میزان تولید برنامه های رادیویی صدای جمهوری اسلامی ایران مرکز تهران بر حسب موضوع (ساعت)

سال و موضوع	مقدار
	۱۳۷۵
	۱۳۸۰
	۱۳۸۵
	۱۳۸۹
	۱۳۹۰
	۱۳۹۱
	۱۳۹۲
	<b>۱۳۹۳</b>
ارزش دفاع مقدس و امور دفاعی	۳۷۸۷
اجتماعی	۱۵۸۲۶
فرهنگ، هنر و معارف اسلامی	۴۴۲۴۱
صنعتی	۰
کشاورزی	۰
اقتصادی	۹۸۳۸
بهداشت و درمان	۰
محیط زیست	۰
تاریخی	۴۶۹۹
ورزش و تفریحات سالم	۱۷۶۱۳
آمورشی، علم و فناوری	۱۰۹۶۱
اطلاعات عمومی	۱۲۵۲۱
سیاسی	۴۸۰۴

ماخذ- صدا و سیمای جمهوری اسلامی ایران. اداره کل ارزیابی عملکرد. مدیریت آمار و اطلاعات.

۱۸-۲- میزان تولید برنامه های تلویزیونی سیمای جمهوری اسلامی ایران مرکز تهران بر حسب موضوع

سال و موضوع	مقدار
۱۳۷۵	۱۹۷۰۲
۱۳۸۰	۳۶۹۸۵
۱۳۸۵	۵۷۵۹۵
۱۳۸۹	۶۸۶۲۳
۱۳۹۰	۸۲۱۲۰
۱۳۹۱	۷۸۲۶۹
۱۳۹۲	۷۶۲۸۷
<b>۱۳۹۳</b>	<b>۷۵۶۴۷</b>
ارزش دفاع مقدس و امور دفاعی	۲۷۴۵
اجتماعی	۱۷۹۱۱
فرهنگ، هنر و معارف اسلامی	۲۷۰۱۴
صنعتی	.
کشاورزی	.
اقتصادی	۳۸۱۹
بهداشت و درمان	.
محیط زیست	.
تاریخی	۱۲۰۴
ورزش و تفریحات سالم	۷۹۳۳
آمورشی، علم و فناوری	۲۴۰۴
اطلاعات عمومی	۹۴۳۲
سیاسی	۲۹۸۵

ماخذ- صدا و سیمای جمهوری اسلامی ایران، اداره کل ارزیابی عملکرد، مدیریت آمار و اطلاعات.

۱۸- فرهنگ و گردشگری - سالنامه آماری استان تهران-۱۳۹۳

۱۸-۳- میزان پخش خبر و گزارش خبری از شبکه های رادیویی سیمای جمهوری اسلامی ایران-مرکز تهران

سال	بخش خبری (تعداد) <sup>(۱)</sup>	خبر داخلی		خبر خارجی		مصاحبه و گزارش خبری <sup>(۲)</sup>		جمع کل پخش	
		تعداد	مدت	تعداد	مدت	تعداد	مدت	تعداد	مدت
۱۳۹۰	۱۰۵	۱۶۸۴۶۶	۳۵۵۲	۵۲۱۵۷	۷۹۱	۶۷۹۸۷	۱۷۹۶	۲۲۰۶۲۴	۴۳۴۳
۱۳۹۱	۱۰۵	۱۹۳۹۲۱	۳۵۵۲	۶۱۳۳۶	۸۳۸	۷۳۹۰۹	۱۷۳۱	۲۵۵۲۵۷	۴۳۹۰
۱۳۹۲	۱۰۵	۱۹۷۵۴۵	۳۶۳۶	۶۱۲۶۹	۷۷۵	۷۳۹۵۷	۱۷۸۶	۲۵۸۸۱۶	۴۴۱۱
۱۳۹۳	۱۰۵	۱۹۸۰۳۷	۳۶۳۹	۵۴۸۹۷	۷۷۹	۷۲۷۹۴	۱۷۱۴	۲۵۲۹۳۴	۴۴۱۷

(۱) جمع پخش خبری تنها حاصل از مجموع خبر داخلی و خارجی بوده است.

(۲) میزان مصاحبه و گزارش خبری در خبرهای داخلی و خارجی نیز منظور شده است.

ماخذ- صدا و سیمای جمهوری اسلامی ایران. اداره کل ارزیابی عملکرد. مدیریت آمار و اطلاعات.

۱۸-۴- میزان تولید تله فیلم، برنامه نمایشی و انیمیشن سیمای جمهوری اسلامی ایران-مرکز تهران

سال	جمع	تله فیلم		نمایشی			انیمیشن استانی
		تعداد عنوان	مدت (دقیقه:ساعت)	تعداد عنوان	تعداد قسمت	مدت (دقیقه:ساعت)	
۱۳۸۹	۱۰۰۳	-	-	۶۱	۱۳۱۲	۷۹۳	۲۱۰
۱۳۹۰	۱۲۳۸	۱۳۸	۲۰۴	۷۴	۱۶۱۱	۸۱۵	۲۱۸
۱۳۹۱	۱۰۶۰	۹۸	۱۴۵	۵۷	۱۳۴۳	۶۳۱	۲۸۳
۱۳۹۲	۹۴۵	۸۰	۱۱۸	۳۸	۶۴۲	۴۵۳	۳۷۳
۱۳۹۳	۸۷۴	۴۹	۷۴	۴۰	۷۳۷	۴۶۱	۳۳۹

ماخذ- صدا و سیمای جمهوری اسلامی ایران. اداره کل ارزیابی عملکرد. مدیریت آمار و اطلاعات.



۱۸-۵- سینماها و تماشاگران فیلمهای سینمایی

سال و شهرستان	تعداد سینما	تعداد سالن سینما	گنجایش (تعداد صندلی)	تعداد تماشاگر (هزار نفر)
۱۳۷۵	۷۷	-	۴۸۷۵۸	۱۲۶۴۴۴۱۰
۱۳۸۰	۸۷	-	۴۶۹۵۶	۹۰۹۲۲۹۱
۱۳۸۵	۸۵	-	۳۸۶۵۴	۸۵۵۶۸۷۶
۱۳۸۹	۵۸	۱۲۲	۳۹۰۱۴	۵۵۳۴۰۸۱
۱۳۹۰	۵۵	۱۱۱	۳۸۲۸۰	۷۵۷۳۴۳۶
۱۳۹۱	۵۷	۱۱۲	۳۷۳۳۷	۵۹۵۰۰۰۰
۱۳۹۲	۵۱	۱۱۱	۳۵۴۵۶	۴۴۵۰۵۹۱
<b>۱۳۹۳</b>	<b>۶۷</b>	<b>۱۴۸</b>	<b>۵۷۱۹۸</b>	<b>۰</b>
اسلامشهر	۱	۱	۵۰۰	-
بهارستان	-	-	-	-
پاکدشت	۱	۱	۳۰۰	-
پردیس	۱	۳	۲۷۰۰	-
پیشوا	-	-	-	-
تهران	۵۵	۱۲۸	۴۳۲۷۹	-
دماوند	-	-	-	-
رباط کریم	۱	۱	۶۱۰	-
ری	۱	۲	۴۵۷	-
شمیرانات	۴	۸	۲۴۴۱	-
شهریار	۲	۳	۷۴۰۱	-
فیروزکوه	-	-	-	-
قدس	-	-	-	-
قرچک	-	-	-	-
ملارد	-	-	-	-
ورامین	۱	۱	۲۱۰	-

مأخذ- اداره کل فرهنگ و ارشاد اسلامی استان تهران. دفتر مطالعات سینمایی و برنامه ریزی فعالیتهای سینمایی، سمعی و بصری.

۱۸-۶- سالنهای وابسته به اداره کل فرهنگ و ارشاد اسلامی و برنامه اجرا شده

سال و شهرستان	سالن نمایش		تعداد برنامه		تعداد اجرا		تعداد تماشاگر	
	تعداد	گنجایش	تئاتر	موسیقی	تئاتر	موسیقی	تئاتر	موسیقی
۱۳۸۰ <sup>(۱)</sup>	۴	۱۳۳۰	۱۶۶	۵۴	۱۲۳۶	۱۶۱	۱۳۲۱۹۲	۴۱۴۷۰
۱۳۸۵ <sup>(۲)</sup>	۱۹	۲۶۹۳	۲۱۴	۱۰۰	۱۳۸۴	۳۴۷	۱۹۴۱۴۴	۴۴۴۲۰
۱۳۸۹	۲۰	۳۴۱۷	۸۴	۶	۶۰۶	۳۸	۱۲۳۵۹۹	۲۵۶۵
۱۳۹۰	۲۴	۲۵۴۹	۷۷	۵	۳۸۱	۱۷	۵۱۲۸۰	۱۲۳۰
۱۳۹۱	۲۰	۲۴۹۳	۱۰۹	۴	۳۸۰	۱۶	۱۲۲۸۷۰	۲۷۶۰
۱۳۹۲	۲۷	۳۱۱۰	۱۲۵	۲۵	۶۵۳	۲۵	۱۷۰۲۱۵	۴۱۵۷
<b>۱۳۹۳</b>	<b>۲۷</b>	<b>۳۱۱۰</b>	<b>۱۱۵</b>	<b>۱۱</b>	<b>۶۴۵</b>	<b>۱۶</b>	<b>۱۰۴۷۸۵</b>	<b>۵۳۳۰</b>
اسلامشهر	۳	۳۰۰	۹	۰	۱۰۴	۰	۱۱۳۱۰	۰
بهارستان	۳	۳۱۰	۱۳	۲	۱۱۵	۲	۱۳۳۷۰	۷۵۰
پاکدشت	۳	۲۶۵	۹	۳	۲۴	۳	۲۸۵۰	۷۵۰
پردیس	۱	۱۱۰	۰	۰	۰	۰	۰	۰
پیشوا	۰	۰	۱۰	۳	۲۷	۷	۱۰۱۰۰	۲۵۰۰
تهران	۷	۱۱۱۲	۰	۰	۰	۰	۰	۰
دماوند	۳	۳۰۸	۱۲	۱	۶۴	۲	۸۴۱۵	۲۲۰
رباط کریم	۱	۸۰	۱	۰	۷	۰	۱۲۰۰	۰
ری	۱	۱۲۰	۸	۰	۶۲	۰	۲۸۵۰	۰
شمیرانات	۱	۷۵	۰	۰	۰	۰	۰	۰
شهریار	۰	۰	۴	۱	۱۸	۱	۳۵۰۰	۱۰۰۰
فیروزکوه	۱	۱۱۰	۶	۱	۳۸	۱	۷۳۷۰	۱۱۰
قدس	۰	۰	۲۶	۰	۱۴۲	۰	۳۱۵۰۰	۰
قرچک	۰	۰	۰	۰	۰	۰	۰	۰
ملارد	۱	۸۰	۱۵	۰	۲۴	۰	۳۷۲۰	۰
ورامین	۲	۲۴۰	۲	۰	۲۰	۰	۸۶۰۰	۰

(۱) اطلاعات فقط مربوط به اطلاعات سالنها و اجراهایی است که تحت نظارت اداره کل فرهنگ و ارشاد اسلامی استان صورت گرفته و تعداد سالنها و برنامه ها و اجراهایی که تحت نظارت حوزه هنری می باشد در آمار فوق به حساب نیامده است.

(۲) آمار عملکرد از سال ۱۳۸۵ برخلاف سالهای قبل که عملکرد معاونت هنری وزارت متبوع نیز می باشد فقط شامل فعالیتهای نمایشی و موسیقی اداره کل فرهنگ و ارشاد اسلامی استان تهران است.

مأخذ- اداره کل فرهنگ و ارشاد اسلامی استان تهران.

۱۸-۷- چاپخانه های تحت نظارت اداره کل فرهنگ و ارشاد اسلامی

سال	جمع	دولتی	خصوص
۱۳۷۵	۶۴۰	۱۳۰	۵۱۰
۱۳۸۰	۱۳۵۰	۱۴۵	۱۲۰۵
۱۳۸۵	۱۴۶۲	۱۳۷	۱۳۲۵
۱۳۸۹	۱۹۲۱	۴۸	۱۸۷۳
۱۳۹۰	۱۹۵۴	۴۸	۱۹۰۶
۱۳۹۱	۱۸۷۸	۳۹۴	۱۴۸۴
۱۳۹۲	۳۰۲۸	۳۹۴	۲۶۳۴
۱۳۹۳	۲۰۲۸	۴۴	<sup>(۱)</sup> ۱۹۸۴

(۱) چاپخانه های شرکتی (حقوقی) ۳۸۰ مورد می باشد که در آمار چاپخانه های خصوصی آمده است

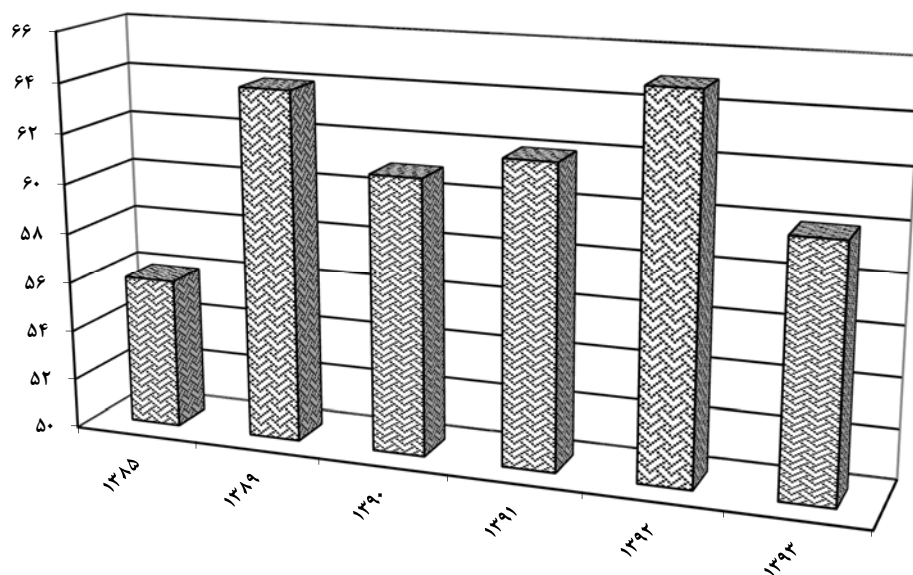
مأخذ- دفتر امور چاپ - اداره کل فرهنگ و ارشاد اسلامی استان تهران.

۱۸-۸- تعداد کتابخانه، کتاب، اعضاء و مراجعین به کتابخانه های عمومی تحت پوشش اداره کل فرهنگ و ارشاد اسلامی و کانون پرورش فکری کودکان و نوجوانان

سال و شهرستان	کتابخانه	کتابهای موجود	تعداد اعضاء	موارد مراجعه
۱۳۷۵	۴۳	۲۴۹۵۱۹	۳۵۹۴۵	
۱۳۸۰	۵۵	۴۸۰۲۳۹	۱۶۴۴۴	۱۱۲۸۸۶۴
۱۳۸۵	۵۶	۸۳۲۸۱۲	۹۳۳۰۳	۲۸۸۰۴۴۰
۱۳۸۹	۶۴	۸۴۸۸۳۰	۲۷۳۰۷	۱۹۳۳۴۳۷
۱۳۹۰	۶۱	۸۳۹۶۶۸	۲۷۰۲۰	۱۹۰۹۰۴۶
۱۳۹۱	۶۲	۸۹۴۲۵۳	۱۲۹۹۸۹	۱۹۱۱۷۶۹
۱۳۹۲	۶۵	۹۳۸۷۷۰	۱۱۲۹۳۳	۱۸۷۷۹۱۶
<b>۱۳۹۳</b>	<b>۶۰</b>	<b>۸۶۴۷۵۶</b>	<b>۱۴۴۳۰۵</b>	<b>۱۹۶۱۴۶۹</b>
اسلامشهر	۲	۲۳۲۵۵	۴۴۵۰	۷۷۶۰۷
بهارستان	۱	۷۸۷۳	۷۱۵	۲۸۸۷۳
پاکدشت	۲	۹۳۰۵۵	۸۱۲	۳۱۲۶۲
پردیس	۲	۱۶۷۰۴	۲۵۵۱	۲۷۵۳۵
پیشوا	۱	۷۸۰۹	۱۲۱۸	۱۴۱۸۶
تهران	۳۵	۴۸۲۶۴۲	۹۹۶۷۱	۱۱۷۴۷۷۸
دماوند	۱	۱۹۱۴۵	۴۰۰۲	۲۵۱۸۲
رباط کریم	۱	۲۳۵۸۹	۲۲۷۱	۵۷۷۴۶
ری	۲	۴۲۳۳۹	۷۳۴۱	۱۸۰۵۶۴
شمیرانات	۳	۳۴۴۵۳	۴۷۶۸	۳۶۷۶۵
شهریار	۲	۲۴۳۴۰	۴۵۷۷	۵۱۸۴۶
فیروزکوه	۲	۱۷۹۴۸	۳۴۳۰	۲۸۶۳۶
قدس	۱	۱۹۴۳۷	۳۸۸۸	۹۱۳۲۲
قرچک	۲	۲۱۸۴۲	۲۹۵۷	۸۰۴۵۵
ملارد	۱	۳۷۱۶	۲۵۰	۶۶۱۵
ورامین	۲	۲۶۶۰۹	۱۳۰۴	۴۸۰۹۷

مأخذ- کانون پرورش فکری کودکان و نوجوانان.

۱۸-۱- کتابخانه های عمومی کانون پرورش



مبنا: جدول ۱۸-۸

۱۸-۹- اماکن مذهبی

سال و شهرستان	تعداد اماکن متبرکه اسلامی	مسجد	تکیه و حسینیه	اماکن مذهبی اقلیتها
۱۳۸۰	۳۶۰	۳۵۶۳	۵۹۳	۱۹
۱۳۸۵	۳۹۹	۳۵۶۵	۵۹۵	۱۹
۱۳۸۹	۳۰۹	۲۵۲۵	۵۷۹	۱۹
۱۳۹۰	۳۰۹	۲۵۲۵	۵۷۹	۱۹
۱۳۹۱	۳۰۹	۲۵۷۵	۶۱۲	۱۹
۱۳۹۲	۳۰۹	۲۵۷۵	۶۱۲	۱۹
<b>۱۳۹۳</b>	<b>۳۰۹</b>	<b>۲۵۷۵</b>	<b>۶۱۲</b>	<b>۱۹</b>
اسلامشهر	۱۰	۳۷	۱۰	۰
بهارستان	۳	۵۰	۳۳	۰
پاکدشت	۱۷	۳۱	۱۱	۰
پردیس	۲	۰	۰	۰
پیشوا	۷	۰	۰	۰
تهران	۴۰	۱۰۵۵	۲۹۵	۱۹
دماوند	۳۹	۹۳	۴۰	۰
رباط کریم	۸	۹۶	۷	۰
ری	۳۲	۴۱۸	۷۲	۰
شمیرانات	۳۹	۴۳۲	۵۷	۰
شهریار	۲۱	۱۴۸	۲۰	۰
فیروزکوه	۴۰	۵۴	۳۸	۰
قدس	۱	۶	۱	۰
قرچک	۵	۳۰	۱۰	۰
ملارد	۶	۴	۱	۰
ورامین	۳۹	۱۲۱	۱۷	۰

مأخذ- اداره کل اوقاف و امور خیریه استان تهران.

۱۸-۱۰- امور فرهنگی موقوفات و بقاع متبرکه

شرح فعالیت	۱۳۸۵	۱۳۸۹	۱۳۹۰	۱۳۹۱	۱۳۹۲	۱۳۹۳
تعداد کتب دینی و اسلامی توزیع شده از محل نیات موقوفات منطبق	۲۹۱۲۳	۱۳۵۰۰۰	۱۵۰۰۰۰	۱۷۰۰۰۰	۱۷۰۰۰۰	۱۸۰۰۰۰
تعداد کتابخانه احداث شده در بقاع متبرکه	۹	۱۴	۱۵	۱۶	۱۷	۶۰
تعداد کتب موجود در کتابخانه های بقاع متبرکه	۶۴۶۹۱	۳۷۰۰۰	۵۳۲۰۰	۶۰۰۰۰	۶۳۰۰۰	۶۴۰۰۰
تعداد زیارت کنندگان امامزادگان	۴۲۱۹۷۲۰۰	۱۰۵۰۰۰۰۰	۱۰۷۰۰۰۰۰	۱۲۰۰۰۰۰۰	۱۲۰۰۰۰۰۰	۱۲۰۰۰۰۰۰
تهیه و شرح شجره نامه امامزادگان	۱۲	۱۵	۱۵	۱۵	۱۵	۳۵
تعداد موقوفات جدید الوقف	۴۱	۳۸	۵۴	۶۴	۷۸	۵۲

مأخذ- اداره کل اوقاف و امور خیریه استان تهران.

۱۸-۱۱- تأسیسات و مکانهای ورزشی<sup>(۱)</sup>

شرح	زمین و میدان <sup>(۲)</sup>	سالن	استخر	پیست <sup>(۳)</sup>	زورخانه
۱۳۷۵	۲۵۳	۴۹۶	۱۷۲	۳۲	۲۳
۱۳۸۰	۶۶۵	۱۲۹۱	۴۵۰	۸۹	۴۵
۱۳۸۵	۴۱۷	۱۶۷۵	۲۷۴	۸۹	۲۲
۱۳۸۹	۴۱۴	۲۲۲۴	۲۹۹	۵۱	۱۸
۱۳۹۰	۴۶۷	۲۴۹۹	۳۲۵	۵۵	۲۳
۱۳۹۱	۴۳۷	۲۷۰۱	۳۴۰	۷۰	۲۳
۱۳۹۲	۴۷۶	۲۸۵۱	۳۵۷	۷۰	۲۳
۱۳۹۳	۴۴۱	۲۵۳۳	۲۵۹	۴۱	۲۵

(۱) اطلاعات مربوط به گنجایش تماشاگران توسط این اداره کل ارائه نگردیده است.

(۲) مجموع زمین و میدان ( زمین فوتبال، زمین تنیس، زمین اسکیت) یکجا آمده است.

مأخذ- اداره کل تربیت بدنی استان تهران.

۱۲-۱۸-مربیان وداوران برحسب رشته های ورزشی و جنس:۱۳۹۳

داوران			مربیان			رشته ورزشی
زن	مرد	جمع	زن	مرد	جمع	
۵۶۹۸	۱۰۵۹۸	۱۶۲۹۶	۱۱۳۷۵	۲۷۵۰۲	۳۸۸۷۷	جمع
.	.	.	.	.	.	آمادگی جسمانی
۵۴	۶۹	۱۲۳	۱۳۸	۱۶۲	۳۰۰	اسکواش
۳۲۴	۹۸۱	۱۳۰۵	۳۲۶	۹۸۰	۱۳۰۶	اسکی
۴۴	۶۷	۱۱۱	۲۰۶	۲۵۹	۴۶۵	اسکیت
.	۲۸	۲۸	.	۱۶۳	۱۶۳	باستانی و هنرهای رزمی
۲۵	۳۶	۶۱	۱۸	۳۵	۵۳	بولینگ و بیلیارد
۱۹۵	۸۲	۲۷۷	۱۹۲	۶۳	۲۵۵	بدمینتون
۴۹	۷۵	۱۲۴	۱۸۰	۲۲۰	۴۰۰	بسکتبال
.	۶۹	۶۹	.	۲۹۳	۲۹۳	بوکس
۴۹	۷۵	۱۲۴	۲۵	۲۵	۵۰	انجمن های ورزشی
.	۱۳۷	۱۳۷	.	۱۲۷۵	۱۲۷۵	پرورش اندام
۴۸	۸۱	۱۲۹	۱۰۰	۱۷۵	۲۷۵	تنیس روی میز
۲۷	۲۲	۴۹	۹۲	۱۶۹	۲۶۱	تنیس
۷۴	۹۴	۱۶۸	۳۸	۱۳۰	۱۶۸	تیراندازی
۵۵۲	۷۷۹	۱۳۳۱	۳۸۷	۷۲۸	۱۱۱۵	تکواندو
۲۸	۴۲	۷۰	۳۳	۵۹	۹۲	تیر و کمان
۴۷	۲۴۲	۲۸۹	۸۳	۲۶۶	۳۴۹	جودو
۲۶	۳۵	۶۱	۲۴	۲۸	۵۲	چوگان
۱۷	۴۲	۵۹	۷	۳۸	۴۵	دوچرخه سواری
۴۶	۶۲	۱۰۸	۱۷	۶۲	۷۹	دو و میدانی
۵	۱۷	۲۲	۱۴	۱۶	۳۰	گلف
۳۵	۱۰۱	۱۳۶	۳۲۱۳	۶۴۰۲	۹۶۱۵	رزمی
۴۷	۲۴۲	۲۸۹	۱۲۵	۲۱۴	۳۳۹	روستائی و عشایر

مأخذ- اداره کل تربیت بدنی استان تهران.



۱۳-۱۸- شرکت کنندگان سازمان دهی شده در مسابقات ورزشی بر حسب رشته: ۱۳۹۳

رشته ورزشی	جمع	اسلامشهر	بهارستان	پاکدشت	پردیس	پیشوا	تهران	دماوند	رباط کریم
جمع	۴۱۲۱۱۴	۱۸۵۴۷	۴۹۳۰	۹۰۳۹	۶۱۰۸	۲۲۹۵	۲۲۶۷۰۱	۵۱۷۶	۷۶۸۰
اتومبیلرانی	۰	۰	۰	۰	۰	۰	۰	۰	۰
آمادگی جسمانی	۰	۰	۰	۰	۰	۰	۰	۰	۰
اسکواش	۲۰۵	۱	۰	۰	۰	۰	۱۷۸	۰	۳
اسکی	۱۲۳۷	۰	۰	۰	۰	۰	۱۲۰۹	۱۷	۰
اسکیت	۲۶۷۰	۹۹	۰	۶۸	۴۸	۲	۱۴۰۳	۱۳۳	۱۳
باستانی و هنرهای رزمی	۲۸۷	۰	۱	۰	۰	۰	۱۷۹	۳	۲۳
بولینگ و بلیارد	۳۶۱	۰	۰	۱	۰	۰	۴۰	۰	۰
بدمینتون	۳۶۵۳	۲۹۴	۱	۲۸	۳	۰	۲۳۸۷	۱۶	۳۷
بسکتبال	۱۵۷۹۷	۸۳۲	۴۸	۷۲	۵۱	۴۹	۹۶۱۴	۱۰۸	۹۲
بوکس	۲۵۱۰	۴۲	۸	۶۰	۴۲	۲۲	۱۵۳۱	۶	۸۴
انجمن های ورزشی	۲۴۲۹	۱۶	۱۹	۲۱	۸	۰	۱۰۸۳	۳۳	۳۰
پرورش اندام	۳۸۵۵۱	۲۴۷	۱۱۳	۹۷۹	۱۲۳۸	۱۹۸	۲۴۶۰۸	۳۶۰	۲۱۷
تنیس روی میز	۱۲۶۷	۱۸	۰	۲۳	۰	۰	۹۳۲	۷	۲
تنیس	۷۲۸	۴	۰	۰	۰	۰	۶۵۴	۲	۰
تیراندازی	۶۹۸	۰	۰	۱۲	۰	۰	۵۸۲	۰	۳
تکواندو	۲۷۸۰۳	۱۳۵۱	۷۴۰	۸۰۷	۶۵۱	۱۷۰	۱۴۴۱۶	۲۴۷	۸۹۵
تیر و کمان	۴۳۲	۰	۰	۰	۰	۰	۴۱۱	۰	۰
جودو	۳۸۷۳	۱۷۰	۰	۱۸	۶	۱	۲۵۸۶	۰	۶۴
چوگان	۲۹۰	۰	۰	۰	۰	۰	۲۸۹	۰	۰
دوچرخه سواری	۵۴۷	۱	۱	۱۶	۴	۰	۴۷۳	۲	۵
دو و میدانی	۳۸۵۴	۶	۱	۲۷	۰	۰	۱۰۴۸	۰	۰
گلف	۲۲	۰	۰	۰	۰	۰	۲۲	۰	۰
رزمی	۱۳۲۲۹	۷۰۵	۱۰۵	۳۰۲	۶۲	۱۱۳	۷۳۷۳	۵۵	۵۶
روستائی و عشایر	۲۱۹۴	۹۱۰	۰	۰	۰	۰	۸	۰	۰
ژیمناستیک	۳۱۹۸۱	۳۲۴۳	۸۱۰	۱۲۱۴	۴۹۹	۱۸۷	۱۴۸۱۶	۴۷۷	۶۶۵
سوار کاری	۹۳۱	۰	۱	۰	۱۱۰	۱۰	۷۵۸	۱۰	۰
شطرنج	۵۳۳	۱	۰	۹	۲	۰	۳۵۰	۰	۱



۱۸- فرهنگ و گردشگری - سالنامه آماری استان تهران-۱۳۹۳

۱۳-۱۸- شرکت کنندگان سازمان دهی شده در مسابقات ورزشی بر حسب رشته: ۱۳۹۳(دنباله)

ورامین	ملارد	قزق	قدس	فیروزکوه	شهریار	شمیرانات	ری	رشته ورزشی
۱۰۲۶	۱۳۵۲۹	۹۳۹۵	۱۰۰۰۶	۲۲۴۲	۳۳۲۰۱	۳۵۶۶۴	۱۹۵۷۵	جمع
.	.	.	.	.	.	.	.	اتومبیلرانی
.	.	.	.	.	.	.	.	آمادگی جسمانی
.	۶	.	۱	.	.	۱۶	.	اسکواش
۱	.	.	.	۱	.	۹	.	اسکی
۲۶	۱۴۸	۱۸	۵۸	۱	۲۸۸	۸۳	۲۸۲	اسکیت
.	.	۲۹	.	.	۱۵	۳۰	۷	باستانی و هنرهای رزمی
.	.	۱۲۰	.	.	.	۲۰۰	.	بولینگ و بلیارد
۱۵	۳	۶۳	۱	.	۱۲۰	۶۳۱	۵۴	بدمینتون
۳۸	۲۱۵	۱۴۷	۹۰	۴۵	۸۸۱	۲۹۴۲	۵۷۳	بسکتبال
۱۲	۵۹	۱۰	۶۵	.	۲۳۲	۲۱۸	۱۱۹	بوکس
.	.	۲	۴۹	۱۰	۶۴	۱۰۲۳	۷۱	انجمن های ورزشی
۶۴۶	۱۳۰۵	۷۴۹	۱۵۳	۴۳	۲۴۱	۴۸۰۷	۲۶۴۷	پرورش اندام
۴۹	۵۱	۷	۴	۷	۴۰	۸۲	۹۵	تنیس روی میز
.	۷	۱	.	.	۱۱	۴۴	۵	تنیس
۳۵	.	۶	۱۰	.	۱۰	۲۹	۱۱	تیراندازی
۷۹۰	۹۸۲	۷۴۶	۹۱۰	۳	۲۲۲۵	۱۲۵۱	۱۶۱۹	تکواندو
.	.	.	.	.	۳	.	۱۸	تیر و کمان
۸۰	۴۰	۴۲	۸۸	۴	۱۱۴	۴۴۴	۲۱۷	جودو
.	.	.	.	.	.	۱	.	چوگان
۷	۵	۲	۲۴	۱	۲	.	۴	دوچرخه سواری
۳۷	۷۸	۳۵	۱۶	۲	۹	۲۵۷۴	۲۱	دو و میدانی
.	.	.	.	.	.	.	.	گلف
۲۴	.	۳۲۱	۲۱۰	۴۸	۲۱۸۶	۱۲۳۹	۴۳۴	رزمی
۷۳	۱۶	۶۵۰	.	.	.	.	۵۳۷	روستائی و عشایر
۸۶۹	۱۴۷۶	۱۱۹۵	۱۷۴۲	۶۳	۲۹۳۶	۳۰۹	۱۴۸۵	ژیمناستیک
.	.	.	.	.	۳۶	۶	.	سوار کاری
.	۶	۵	.	۲	۳۰	۹۵	۳۲	شطرنج



۱۳-۱۸- شرکت کنندگان سازمان دهی شده در مسابقات ورزشی بر حسب رشته: ۱۳۹۳(دنباله)

رابط کریم	دماوند	تهران	پیشوا	پردیس	پاکدشت	بهارستان	اسلامشهر	جمع	رشته ورزشی
۱۶	۸۵	۱۲۳۶۷	۲	۱۱	۷۵	۲۰۶	۱۹	۱۴۴۵۳	شنا، شیرجه و واترپلو
	۰	۱۲۱	۰	۰	۲	۰	۰	۱۲۳	شمشیر بازی
۲۱۳۰	۱۱۸۲	۳۶۲۳۰	۲۷۳	۸۷۷	۱۳۸۱	۱۲۷۸	۳۸۰۹	۷۳۷۴۸	فوتبال
	۰	۳۶۳	۰	۰	۳	۰	۰	۴۰۲	قایقرانی
۵۲۱	۵۰۶	۱۱۰۰۰	۱۲۳	۲۵۹	۷۰۴	۴۴۶	۱۲۰۶	۲۲۲۴۷	کاراته
۱۲۳۵	۶۲۹	۱۴۱۴۵	۱۱۶	۲۰۲	۵۷۹	۶۸۴	۱۶۰۳	۲۸۸۹۲	کشتی
	۳	۲۶۱	۰	۰	۱۰	۳	۷	۳۱۵	کبدی
۳۱	۴۹	۷۰۹۰	۲۵	۴۷	۳۷	۱	۱۱۳	۸۵۲۱	کوهنوردی
۵۸۴	۲۴۵	۴۵۴۸	۱۵۲	۳۰۶	۴۱۹	۱۶۵	۳۱۳	۱۱۴۷۹	کنگ فو
	۰	۱۵۸	۰	۰	۱۷	۰	۰	۱۸۶	معلولین و جانبازان
	۷	۷۹۴	۴	۰	۴	۰	۰	۸۴۲	موتور سواری
	۰	۴۵۲	۰	۰	۰	۰	۰	۴۷۲	ناشنوایان
	۰	۱۵	۰	۰	۰	۰	۰	۱۵	نابینایان
	۰	۲۸	۰	۰	۱	۰	۰	۳۰	نجات غریق
۲۹۲	۵۱۸	۱۵۷۰۷	۴۰۲	۴۹۷	۱۱۵۰	۱۷۷	۲۲۹۰	۳۲۱۲۱	والیبال
	۰	۰	۰	۰	۰	۰	۰	۱	ورزشهای سه گانه
۱۸	۰	۱۸۲	۰	۰	۲۰	۰	۲۲	۳۲۱	وزنه برداری
۳۴۱	۸۰	۱۸۳۵	۱	۹۳	۱۷۷	۷۷	۳۷۴	۴۲۵۱	ووشو
	۰	۱	۰	۰	۰	۰	۰	۲	هاکی
۲۴۰	۳۹۶	۳۲۸۴۸	۴۱۵	۱۰۹۲	۷۷۷	۴۴	۸۴۱	۵۵۲۵۵	همگانی
۸۲	۰	۹۴۴	۳۰	۰	۲۶	۱	۱۰	۱۶۹۴	هندبال
۰	۰	۴۶۵	۰	۰	۰	۰	۰	۴۶۵	ورزش های دانش آموزی
۰	۰	۱۹۷	۰	۰	۰	۰	۰	۱۹۷	ورزش های دانشجویی



۱۸- فرهنگ و گردشگری - سالنامه آماری استان تهران-۱۳۹۳

۱۳-۱۸- شرکت کنندگان سازمان دهی شده در مسابقات ورزشی بر حسب رشته: ۱۳۹۳(دنباله)

ورامین	ملارد	قرچک	قدس	فیروزکوه	شهریار	شمیرانات	ری	رشته ورزشی
۲۳۷	۱۴۲	۱۵۴	۲۲	۲۵	۵۸	۸۹۶	۱۳۸	شنا، شیرجه و واترپلو
.	.	.	.	.	.	.	.	شمشیر بازی
۱۴۰۲	۳۴۳۰	۱۲۳۱	۱۸۴۶	۱۱۴۲	۸۲۵۵	۴۸۷۲	۴۴۱۰	فوتبال
.	۱	.	.	.	.	۳۵	.	قایقرانی
۳۸۹	۱۳۵۹	۱۷۸	۱۰۴۲	۴۷	۲۱۴۶	۱۵۰۵	۸۱۶	کاراته
۵۲۹	۹۶۳	۱۰۲۱	۱۸۶۱	۸۶	۲۵۰۶	۲۵۳	۲۴۸۰	کشتی
۷	۶	۱	.	.	.	.	۱۷	کبدی
۵۵	۲۷	۴	۱۳۸	۷۶	۲۸۰	۳۳۵	۲۱۳	کوهنوردی
۶۹۹	۱۲۹۴	۲۶	۴۷۱	۹۰	۱۴۲۱	۴۰۷	۳۳۹	کنگ فو
.	.	.	.	.	۱	.	۱۰	معلولین و جانبازان
۳۱	.	۱	۱	.	.	.	.	موتور سواری
.	.	۶	.	.	.	۱۴	.	ناشنوایان
.	.	.	.	.	.	.	.	نابینایان
.	.	.	.	.	۱	.	.	نجات غریق
۳۹۴	۹۲۵	۸۶۲	۲۷۰	۲۸۹	۴۹۸۸	۱۹۵۸	۱۴۰۲	والیبال
.	.	.	۱	.	.	.	.	ورزشهای سه گانه
۱۳	۹	.	۱۸	.	۲۱	۱	۱۷	وزنه برداری
۸۲	۱۰۰	۲۵۱	۱۷۴	۱۰	۳۷۰	۳۵	۲۵۱	ووشو
.	.	.	.	.	۱	.	.	هاکی
۱۳۵۶	۸۲۱	۱۴۷۳	۶۸۸	۱۹۵	۳۵۹۰	۹۲۷۵	۱۲۰۴	همگانی
۱۳۰	۵۵	۳۹	۵۳	۵۲	۱۲۰	۵۰	۱۰۲	هندبال
.	.	.	.	.	.	.	.	ورزش های دانش آموزی
.	.	.	.	.	.	.	.	ورزش های دانشجویی

مأخذ- اداره کل ورزش و جوانان استان تهران.