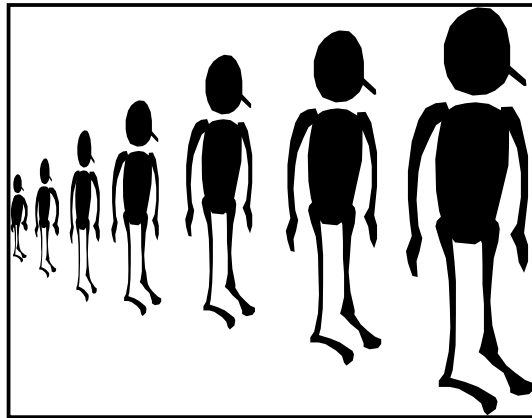


٢

جمعت



٦٥

مقدمه

تغییر نام داد. اداره مذکور از سال ۱۳۴۹ با نام "سازمان ثبت احوال کشور"، به انجام وظایف قانونی خود ادامه داده است. در خرداد ماه سال ۱۳۱۸، اولین قانون سرشماری به تصویب شورای ملی رسید. در اجرای این قانون، سرشماری جمعیت از دهم اسفند ماه همان سال در شهر تهران و در سالهای ۱۳۱۹ و ۱۳۲۰ در ۳۳ شهر کشور به تدریج به اجرا درآمد، ولی ادامه آن به علت وقایع شهریور ۱۳۲۰ به تعویق افتاد. در اسفند ماه ۱۳۳۱، سازمان همکاری آمار عمومی تشکیل شد و در فروردین سال ۱۳۳۲ قانون آمار و سرشماری به تصویب رسید. در این سال، اداره آمار و سرشماری از اداره کل آمار و ثبت احوال جدا شد و به سازمان همکاری آمار عمومی پیوست و به این ترتیب، برای اولین بار سازمانی به طور انحصاری موظف به جمع‌آوری آمار شد. این سازمان در سال ۱۳۳۴ به وزارت کشور وابسته شد و نام آن به "اداره کل آمار عمومی" تغییر یافت و سپس در سال ۱۳۳۵، اولین سرشماری عمومی جمعیت را در کل کشور به اجرا درآورد.

با تأسیس اداره کل آمار عمومی و اجرای سرشماری عمومی کشور در سال ۱۳۳۵، فعالیت‌های آماری وارد مرحله جدیدی شد و

اطلاعات آماری این فصل، شامل تعداد جمعیت و ویژگی‌های آن براساس آخرین سرشماری جمعیت در سال ۱۳۹۰ و مقایسه اقلام منتخب جمعیتی در سرشماری‌های انجام شده و نیز تعداد وقایع حیاتی ولادت، فوت، ازدواج و طلاق می‌باشد که در زیر به سابقه تولید آمار در هر یک از زمینه‌های یاد شده، اشاره می‌شود.

در زمان قاجاریه تلاش‌های پراکنده‌ای برای شمارش جمعیت انجام گرفت که اغلب به صورت موردی به اجرا در آمده است.

در سال ۱۲۹۷، اداره ثبت احوال کشور به منظور ثبت وقایع چهارگانه، تأسیس شد. با ثبت اطلاعات مربوط به ولادت، فوت، ازدواج و طلاق توسط اداره مذکور، ضرورت اطلاع از جمعیت کشور و تعیین سازمانی که موظف به جمع‌آوری این اطلاعات باشد، مورد توجه قرار گرفت.

در سال ۱۳۰۳ شمسی، با تصویب آیین‌نامه‌ای، مسئولیت جمع‌آوری و تمرکز بخشیدن به آمارهای مورد نیاز، برعهده وزارت کشور گذاشته شد. تصویب نامه مذکور با انجام تغییراتی در سال ۱۳۰۷، از تصویب مجلس شورای ملی وقت گذشت و جنبه قانونی یافت و از آن زمان، اداره ثبت احوال کشور به "اداره کل آمار و ثبت احوال"

استان‌های تهران، البرز و گیلان با استفاده از دستیار رقومی شخصی (PDA) انجام گرفت که هدف از آن کسب آمادگی برای انجام سرشماری‌های آینده با این روش بوده است. آمارهای این فصل براساس نتایج سرشماری عمومی نفوس و مسکن سال ۱۳۹۰ همراه با خلاصه‌ای از نتایج سرشماری‌های قبلی و آمارگیری جاری جمعیت سال ۱۳۷۰ ارائه می‌شود. همچنین آمار مربوط به وقایع حیاتی ولادت، فوت، ازدواج و طلاق که توسط سازمان ثبت احوال استان تهران ثبت می‌شود نیز، در این فصل ارائه شده است.

تعاریف مفاهیم

جمعیت (جامعه مورد سرشماری): اعضای همه خانوارهای معمولی ساکن، مؤسسه‌ای و گروهی که اقامتگاه معمولی آنان در زمان سرشماری در استان قرار دارد و نیز اعضای تمامی خانوارهای معمولی غیر ساکن استان، جامعه مورد سرشماری را تشکیل می‌دهند. ایرانیان عضو هیئت‌های سیاسی و سفارتخانه‌های ایران در خارج از کشور و افراد خانوار آنان، جزو جمعیت استان به حساب می‌آیند.

خانوار: خانوار از چند نفر تشکیل می‌شود که با هم در یک اقامتگاه زندگی می‌کنند، با یکدیگر هم‌خرج هستند و معمولاً با هم غذا می‌خورند. فردی که به تنهایی زندگی می‌کند نیز، خانوار تلقی می‌شود.

خانوار معمولی: خانوار با تعریف فوق، اکثر افراد کشور را در بر می‌گیرد و به همین دلیل، این گونه خانوارها «خانوار معمولی» نیز نامیده می‌شوند.

خانوار معمولی ساکن: خانواری که در اقامتگاه ثابت (مکان‌های محل سکونت ساخته شده از مصالح سخت و نیز چادر ثابت، آلونک، کپر و ...) سکونت دارد، «خانوار معمولی ساکن» نامیده می‌شود.

خانوار معمولی غیر ساکن: خانواری که در زمان سرشماری در اقامتگاه ثابتی سکونت ندارد «خانوار معمولی غیر ساکن» نامیده می‌شود. این دسته از خانوارها سه گروه زیر را در بر می‌گیرد:

۱- خانوارهایی که در زمان سرشماری در کوچ به سر می‌برند و یا در خارج شهرها و آبادی‌ها در سرپناه قابل حمل زندگی می‌کنند.

همه‌ساله طرح‌های گوناگون آماری در زمینه‌های مختلف اجتماعی-اقتصادی به مرحله اجرا درآمد. نیاز روزافزون دستگاه‌های برنامه‌ریزی کشور به آمار و اطلاعات و ضرورت همکاری نزدیک سازمان اصلی تولیدکننده آمار با دستگاه برنامه‌ریزی، موجب شد تا در سال ۱۳۴۴، اداره کل آمار عمومی از وزارت کشور جدا و با نام "مرکز آمار ایران" به سازمان برنامه وابسته شود.

این مرکز به عنوان اولین اقدام، سرشماری عمومی نفوس و مسکن را طبق قانون در آبان ماه سال ۱۳۴۵ به مرحله اجرا درآورد. بنا به ضرورت، قانون تأسیس مرکز آمار ایران در سال ۱۳۵۳ مورد تجدید نظر قرار گرفت و قانون فعلی این مرکز به تصویب رسید. با تصویب قانون جدید مرکز آمار ایران و اعمال تجدید نظر در ساختار سازمانی آن، این مرکز در آبان سال ۱۳۵۵ دومین سرشماری عمومی نفوس و مسکن کشور را به انجام رسانید. در سال ۱۳۶۵، اولین سرشماری عمومی نفوس و مسکن در نظام جمهوری اسلامی ایران به مرحله اجرا درآمد که نتایج آن، اطلاعات و آمارهای لازم را برای انجام برنامه‌ریزی‌های توسعه اجتماعی-اقتصادی کشور فراهم آورد.

افزایش غیر قابل انتظار جمعیت کشور طی سال‌های ۱۳۵۵ لغایت ۱۳۶۵ که آگاهی از روند تغییرات جمعیت پس از سال ۱۳۵۵ را مورد تأکید قرار می‌داد و نیز وجود جابه‌جایی‌های عمده جمعیت، ناشی از جنگ تحمیلی که چارچوب‌های آماری حاصل از سرشماری عمومی نفوس و مسکن سال ۱۳۶۵ را دستخوش دگرگونی‌های بزرگ و غیرقابل اغماض کرده بود، سیستم برنامه‌ریزی کشور و به تبع آن، مرکز آمار ایران را بر آن داشت که در زمانی کوتاه‌تر از فاصله متداول ده‌ساله، به‌انجام یک تمام‌شماری از جمعیت کشور تحت عنوان "طرح آمارگیری جاری جمعیت سال ۱۳۷۰" اقدام کند و برای اولین بار در کشور، سرشماری جمعیت را با یک آمارگیری نمونه‌ای همراه سازد. در سال ۱۳۷۵، پنجمین سرشماری عمومی نفوس و مسکن به مرحله اجرا درآمد، در سال ۱۳۸۵، ششمین سرشماری عمومی نفوس و مسکن کشور به اجرا در آمد و هفتمین سرشماری عمومی نفوس و مسکن کشور در آبان ۱۳۹۰ در سراسر کشور به اجرا در آمد.

سرشماری ۱۳۹۰ نسبت به سرشماری‌های گذشته دارای تفاوت‌هایی بود. در این سرشماری علاوه بر پرسش درباره موضوعات پایه‌ای در حوزه جمعیت، خانوار و مسکن، موضوعات جدیدی همچون «شماره ملی»، «استفاده از اینترنت» (در سطح افراد)، «بهره‌برداری کشاورزی خانوار» و «واقعۀ فوت در خانوار» مورد بررسی و اندازه‌گیری قرار گرفت.

در این سرشماری شاهد تحول در شیوه گردآوری داده‌ها از شکل متعارف یعنی استفاده از فرم‌های کاغذی به شیوه‌های پیشرفته‌تر بودیم. در این رویداد بزرگ ملی و آماری برای نخستین بار گردآوری اطلاعات در سه حوزه آماری واقع در

خانوارهای معمولی ساکن، مؤسسه‌ای و گروهی که اقامتگاه معمولی آنان در زمان سرشماری در آن شهر واقع است.

جمعیت ساکن در نقاط روستایی: منظور از جمعیت ساکن در نقاط روستایی در هر یک از محدوده‌های دهستان، بخش، شهرستان، استان یا کشور، جمعیت تمامی آبادی‌هایی است که در همان محدوده قرار دارد و جمعیت هر آبادی، عبارت است از مجموع تعداد اعضای همه خانوارهای معمولی ساکن، مؤسسه‌ای و گروهی که اقامتگاه معمولی آنان در زمان سرشماری در آن آبادی واقع است.

جمعیت غیر ساکن: منظور از جمعیت غیر ساکن در هر یک از محدوده‌های شهرستان، استان یا کشور، جمعیت تمامی خانوارهای معمولی غیر ساکنی است که در همان محدوده سرشماری شده‌اند.

سرپرست خانوار: منظور از سرپرست خانوار یکی از اعضای خانوار است که در خانوار به این عنوان شناخته می‌شود. در صورتی که اعضای خانوار قادر به تعیین سرپرست خانوار نباشند، مسن‌ترین عضو خانوار به عنوان سرپرست خانوار تلقی می‌شود. در خانوارهای یکنفره، همان شخص سرپرست خانوار است.

خویشاوندان درجه یک سرپرست خانوار: همسر، فرزند، پدر، مادر و خواهر سرپرست خانوار، خویشاوندان درجه یک وی محسوب شده‌اند.

بی همسر بر اثر فوت همسر: کسی است که همسر وی فوت شده و تا زمان پرسش مجدداً ازدواج نکرده است.

بی همسر بر اثر طلاق: کسی است که بر اثر طلاق بی همسر شده و تا زمان پرسش مجدداً ازدواج نکرده است.

هرگز ازدواج نکرده: کسی است که تا زمان پرسش ازدواج نکرده است.

سن: منظور از سن، تعداد سال‌های کاملی است که از زمان تولد فرد گذشته است.

مهاجران وارد شده: آن دسته از اعضای خانوارهای معمولی ساکن و دستجمعی که شهر یا آبادی محل اقامت خود را در

۲- خانوارهایی که در محل ثابتی زندگی نمی‌کنند و به‌طور مداوم محل زندگی خود را تغییر می‌دهند، مانند کولی‌ها.

۳- خانوارهایی که محل زندگی مشخصی ندارند و شبها معمولاً در پارکها، خرابه‌ها، زیر پلها و ... بیتوته می‌کنند.

خانوار مؤسسه‌ای: مجموعه افرادی که به دلیل داشتن هدف یا ویژگی‌های مشترک با هم در یک مؤسسه زندگی می‌کنند و آن مؤسسه بنا بر مجوز یا براساس مقررات و ضوابط معینی مسئولیت منزل دادن (ارائه محل سکونت همراه با خدمات و تسهیلات) به آنان را بر عهده دارد خانوار مؤسسه‌ای نامیده می‌شود، نمونه‌های مشخصی از خانوارهای مؤسسه‌ای عبارتند از:

پادگان‌ها و پاسگاه‌های نظامی و انتظامی، خوابگاه‌های دانشجویی که تحت مدیریت یکی از دانشگاه‌ها اداره می‌شود بجز خوابگاه‌های متاهلین، آسایشگاه‌های روانی و ...

خانوار گروهی: مجموعه افرادی که تمام یا اغلب آنان به دلیل دارا بودن شرایط خاص (به طور عمده داشتن ویژگی مشترک) اقامتگاه مشترکی را برای سکونت خود انتخاب کرده‌اند و به طور مشترک امور زندگی در آن اقامتگاه را اداره می‌کنند خانوار گروهی نامیده می‌شود.

شهر(نقطه شهری): محلی است با حدود قانونی که در محدوده جغرافیایی بخش واقع شد و از نظر بافت ساختمانی، اشتغال و سایر عوامل، دارای سیمایی با ویژگیهای شهر باشد.

آبادی (نقطه روستایی): به مجموعه یک یا چند مکان و اراضی به هم پیوسته (اعم از کشاورزی و غیرکشاورزی) گفته می‌شود که خارج از محدوده شهرها واقع شده و دارای محدوده ثبتی یا عرفی مستقل باشد. اگر آبادی در زمان سرشماری، محل سکونت خانوار یا خانوارهایی باشد دارای سکنه و در غیر این صورت خالی از سکنه تلقی شده است.

جمعیت ساکن در نقاط شهری: منظور از جمعیت ساکن در نقاط شهری در هر یک از محدوده‌های بخش، شهرستان، استان یا کشور، جمعیت تمامی شهرهایی است که در همان محدوده قرار دارد و جمعیت هر شهر، عبارت است از مجموع تعداد اعضای همه

شهری ۳/۲۳ و در نقاط روستایی ۳/۷۳ بوده است. استان تهران با تراکم ۸۹۰ نفر در کیلومتر مربع متراکم ترین استان کشور در سال ۱۳۹۰ بوده است.

از جمعیت استان ۱۹/۹ درصد در گروه سنی کمتر از ۱۵ سال، ۷۳/۹ درصد در گروه سنی ۱۵ تا ۶۴ ساله و ۶/۱ درصد در گروه سنی ۶۵ ساله و بیشتر قرار داشته اند. در سرشماری سال ۱۳۹۰ تعداد ۳۷۳۲۱۹۰ خانوار در استان وجود داشته که از این تعداد ۹۳/۷ درصد در نقاط شهری و ۶/۳ درصد در نقاط روستایی ساکن بوده اند.

در میان خانوارهای معمولی و گروهی استان تهران، خانوارهای ۳ نفره و ۴ نفره بیشترین سهم را داشته اند، به طوری که ۲۸/۸۶ درصد از کل خانوارها را خانوارهای ۳ نفره و ۲۷/۴۶ درصد آن را خانوارهای ۴ نفره تشکیل داده اند. استان تهران در فاصله سال های ۱۳۸۵ تا ۱۳۹۰ به طور متوسط سالانه ۱/۴۴ درصد رشد جمعیت داشته است. در بین شهرستانهای استان، شهرستان رباط کریم با رشد متوسط سالانه جمعیت ۵/۲۳ درصد بیشترین و شهرستان فیروزکوه با رشد منفی ۰/۲۹ درصد کمترین میزان رشد را دارا بوده اند.

در سال ۱۳۹۳ حدود ۱۹۷ هزار ولادت ثبت شده که از این تعداد ۴۸/۵ درصد متولدین، دختر بوده اند. تعداد فوتهای ثبت شده نیز حدود ۵۳ هزار مورد می باشد که بیشترین فوت در رده سنی ۷۵ ساله و بیشتر می باشد. همچنین در این سال حدود ۸۷ هزار مورد ازدواج به ثبت رسیده که نسبت به سال گذشته ۶ درصد کاهش داشته است. همچنین حدود ۳۳ هزار فقره طلاق به ثبت رسیده که نسبت به سال گذشته ۱۲/۷ درصد افزایش داشته است.

فاصله سالهای ۱۳۸۵ تا ۱۳۹۰ تغییر داده اند مهاجر شناخته می شوند.

استثناً آن دسته از اعضای خانوار که به دلیل تحصیل یا کار در خارج از کشور، اسارت و مفقودالثر بودن طی ده سال گذشته مدتی دور از خانواده بوده ولی در زمان سرشماری به خانوار مربوط پیوسته اند صرفاً به دلایل فوق مهاجر تلقی نمی شوند.

سن: منظور از سن، تعداد سالهای کاملی است که از زمان تولد فرد گذشته است.

میانگین سنی: متوسط سن افراد یک جامعه است.

میان سنی: سنی است که جمعیت را از نظر تعداد به دو گروه مساوی تقسیم کند.

ثبت وقایع حیاتی جاری و معوقه: وقایع حیاتی (تولد، فوت، ازدواج، طلاق) را که در سال وقوع ثبت می شود، جاری می نامند و وقایعی که بعد از سال وقوع ثبت شده باشد، معوقه نامیده می شود.

ثبت ولادت: عبارت است از اعلام واقعه ولادت توسط اعلام کننده به مامور ثبت احوال به منظور تنظیم سند ثبت کل وقایع.

ثبت فوت: عبارت است از اعلام واقعه فوت توسط اعلام کننده به مامور ثبت احوال به منظور تنظیم سند وفات.

گزیده اطلاعات

بر اساس آخرین سرشماری عمومی نفوس و مسکن در آبان ماه ۱۳۹۰ جمعیت استان تهران برابر با ۱۲۱۸۳۳۹۱ نفر می باشد (۵۰/۴٪ مرد و ۴۹/۶٪ زن) که در مقایسه با سرشماری عمومی نفوس و مسکن آبان ۱۳۸۵ متوسط رشد سالانه جمعیت معادل ۱/۴۴ درصد بوده است. از کل جمعیت استان ۹۲/۸ درصد در نقاط شهری و ۷/۲ درصد در نقاط روستایی سکونت داشته اند.

نسبت جنسی در استان برابر با ۱۰۲ می باشد، به عبارتی در مقابل هر ۱۰۰ نفر زن ۱۰۲ مرد وجود داشته است. این نسبت در نقاط شهری ۱۰۱ و در نقاط روستایی ۱۱۵ بوده است. بعد خانوار (متوسط تعداد افراد خانوار) استان ۳/۲۶ می باشد که در نقاط

۲-۱- جمعیت و متوسط رشد سالانه

متوسط رشد سالانه (درصد)	جمعیت (هزار نفر)	سال
	۸۱۰۸	مهر ۱۳۶۵
۲/۶۱	۹۲۲۲	مهر ۱۳۷۰
۲/۳۲	۱۰۳۴۴	آبان ۱۳۷۵
۲/۶۴	۱۳۴۲۲	آبان ۱۳۸۵
۱/۴۴	۱۳۱۸۳	آبان ۱۳۹۰

مأخذ- استانداری تهران. معاونت برنامه ریزی و اشتغال. دفتر آمار و اطلاعات.

۲- جمعیت ————— سالنامه آماری استان تهران-۱۳۹۳

۲-۲- جمعیت بر حسب سن

آبان ۱۳۹۰	آبان ۱۳۸۵	آبان ۱۳۷۵	گروه سنی
۱۲۱۸۳۳۹۱	۱۳۴۲۲۳۶۶	۱۰۳۴۳۹۶۵	جمع
۸۲۵۳۲۷	۹۰۹۹۴۰	۸۵۴۱۳۸	۰-۴ ساله
۷۷۹۱۶۵	۹۲۹۹۵۹	۱۲۱۳۹۲۰	۵-۹ ساله
۸۱۴۹۶۵	۱۰۳۶۲۴۶	۱۴۲۴۲۱۰	۱۰-۱۴ ساله
۸۸۵۳۸۹	۱۴۰۲۰۷۷	۱۱۴۹۲۷۵	۱۵-۱۹ ساله
۱۲۵۵۱۹۷	۱۷۳۴۷۳۶	۹۲۸۳۲۵	۲۰-۲۴ ساله
۱۴۹۴۱۷۵	۱۵۲۰۹۰۳	۹۳۱۵۵۰	۲۵-۲۹ ساله
۱۲۳۰۳۱۳	۱۱۶۴۴۱۲	۸۳۴۹۴۲	۳۰-۳۴ ساله
۹۵۹۹۷۸	۱۰۶۷۷۱۰	۷۳۵۵۸۴	۳۵-۳۹ ساله
۸۸۶۳۱۵	۹۱۲۷۷۷	۵۷۹۴۴۸	۴۰-۴۴ ساله
۷۶۸۲۸۳	۷۶۳۸۲۸	۴۲۱۵۴۱	۴۵-۴۹ ساله
۶۵۸۴۰۲	۵۹۴۷۵۵	۳۲۱۴۶۴	۵۰-۵۴ ساله
۵۰۵۲۶۶	۴۱۱۸۳۸	۲۶۳۲۰۶	۵۵-۵۹ ساله
۳۵۴۱۴۳	۳۰۹۴۱۱	۲۳۵۹۱۵	۶۰-۶۴ ساله
۲۶۰۴۳۱	۲۳۷۳۴۱	۱۷۵۲۷۴	۶۵-۶۹ ساله
۱۹۶۷۱۷	۱۹۶۸۶۶	۱۳۴۱۸۶	۷۰-۷۴ ساله
۱۴۵۴۵۲	۱۱۸۶۹۵	۶۶۱۵۴	۷۵-۷۹ ساله
۸۸۱۹۰	۷۵۱۹۰	۲۷۰۱۶	۸۰ سال و بیشتر
۷۵۶۸۳	۳۵۶۸۲	۴۷۸۱۷	نامشخص

مأخذ- مرکز آمار ایران. سرشماری عمومی نفوس و مسکن- آبان ماه ۱۳۹۰.

۳-۲- جمعیت بر حسب جنس، سن و وضع سکونت: آبان ۱۳۹۰

ساکن در نقاط شهری			جمع			سن
زن	مرد	مرد و زن	زن	مرد	مرد و زن	
۵۶۳۶۶۹۴	۵۶۶۹۱۳۸	۱۱۳۰۵۸۳۲	۶۰۴۵۳۹۸	۶۱۳۷۹۹۳	۱۲۱۸۳۳۹۱	تمامی سنین
۳۶۷۲۶۳	۳۸۳۵۹۹	۷۵۰۸۶۲	۴۰۳۴۳۶	۴۲۱۸۹۱	۸۲۵۳۲۷	۰-۴ ساله
۷۱۸۷۵	۷۴۷۳۵	۱۴۶۶۱۰	۷۸۷۹۴	۸۱۹۹۸	۱۶۰۷۹۲	کمتر از یک ساله
۷۳۷۲۴	۷۷۴۰۷	۱۵۱۱۳۱	۸۰۸۵۷	۸۴۸۹۶	۱۶۵۷۵۳	۱ ساله
۷۵۵۷۳	۷۹۲۹۴	۱۵۴۸۶۷	۸۳۱۰۱	۸۷۴۴۹	۱۷۰۵۵۰	۲ ساله
۷۲۳۷۶	۷۵۸۸۷	۱۴۸۲۶۳	۷۹۶۵۱	۸۳۴۲۶	۱۶۳۰۷۷	۳ ساله
۷۳۷۱۵	۷۶۲۷۶	۱۴۹۹۹۱	۸۱۰۳۳	۸۴۱۲۲	۱۶۵۱۵۵	۴ ساله
۳۴۵۴۳۶	۳۶۰۹۲۸	۷۰۶۳۶۴	۳۸۱۱۸۱	۳۹۷۹۸۴	۷۷۹۱۶۵	۵-۹ ساله
۷۴۰۸۷	۷۷۰۹۱	۱۵۱۱۷۸	۸۲۰۳۸	۸۵۱۱۸	۱۶۷۱۵۶	۵ ساله
۷۱۱۱۱	۷۴۳۰۶	۱۴۵۴۱۷	۷۸۳۹۹	۸۱۸۵۳	۱۶۰۲۵۲	۶ ساله
۶۷۴۴۸	۷۰۰۳۶	۱۳۷۴۸۴	۷۴۵۴۳	۷۷۴۳۵	۱۵۱۹۷۸	۷ ساله
۶۶۹۵۷	۷۰۵۳۰	۱۳۷۴۸۷	۷۳۹۷۵	۷۷۷۵۱	۱۵۱۷۲۶	۸ ساله
۶۵۸۳۳	۶۸۹۶۵	۱۳۴۷۹۸	۷۲۲۲۶	۷۵۸۲۷	۱۴۸۰۵۳	۹ ساله
۳۶۳۸۷۳	۳۷۹۶۲۹	۷۴۳۵۰۲	۳۹۸۵۵۷	۴۱۶۴۰۸	۸۱۴۹۶۵	۱۰-۱۴ ساله
۷۷۲۴۳	۷۹۷۶۸	۱۵۷۰۱۱	۸۴۲۶۹	۸۷۰۸۷	۱۷۱۳۵۶	۱۰ ساله
۷۲۲۱۶	۷۴۸۲۶	۱۴۷۰۴۲	۷۸۹۶۹	۸۱۸۳۶	۱۶۰۸۰۵	۱۱ ساله
۷۲۶۵۷	۷۶۱۴۶	۱۴۸۸۰۳	۷۹۵۷۵	۸۳۶۹۰	۱۶۳۲۶۵	۱۲ ساله
۷۱۰۱۶	۷۴۶۶۲	۱۴۵۶۷۸	۷۷۹۶۶	۸۲۰۷۶	۱۶۰۰۴۲	۱۳ ساله
۷۰۷۴۱	۷۴۲۲۷	۱۴۴۹۶۸	۷۷۷۷۸	۸۱۷۱۹	۱۵۹۴۹۷	۱۴ ساله
۳۹۹۹۱۷	۴۰۵۴۹۵	۸۰۵۴۱۲	۴۳۸۱۵۳	۴۴۷۲۳۶	۸۸۵۳۸۹	۱۵-۱۹ ساله
۷۱۷۵۶	۷۳۹۰۸	۱۴۵۶۶۴	۷۹۰۱۳	۸۱۵۰۳	۱۶۰۵۱۶	۱۵ ساله
۷۳۷۳۶	۷۶۱۸۸	۱۴۹۹۲۴	۸۰۹۳۵	۸۳۹۶۱	۱۶۴۸۹۶	۱۶ ساله
۷۸۶۷۰	۸۰۰۳۶	۱۵۸۷۰۶	۸۶۲۶۳	۸۸۳۹۸	۱۷۴۶۶۱	۱۷ ساله
۸۵۲۵۱	۸۶۵۵۹	۱۷۱۸۱۰	۹۳۵۱۱	۹۵۵۱۸	۱۸۹۰۲۹	۱۸ ساله
۹۰۵۰۴	۸۸۸۰۴	۱۷۹۳۰۸	۹۸۴۳۱	۹۷۸۵۶	۱۹۶۲۸۷	۱۹ ساله



۲-۳- جمعیت بر حسب جنس، سن و وضع سکونت: آبان ۱۳۹۰ (دنباله)

غیر ساکن			ساکن در نقاط روستائی			سن
زن	مرد	مرد و زن	زن	مرد	مرد و زن	
۲۱	۱۰۱	۱۲۲	۴۰۸۶۸۳	۴۶۸۱۷۵۴	۸۷۷۴۳۷	تمامی سنین
.	۲	۲	۳۶۱۷۳	۳۸۲۹۰	۷۴۴۶۳	۴-۰ ساله
.	.	.	۶۹۱۹	۷۲۶۳	۱۴۱۸۲	کمتر از یک ساله
.	.	.	۷۱۳۳	۷۴۸۹	۱۴۶۲۲	۱ ساله
.	.	.	۷۵۲۸	۸۱۵۵	۱۵۶۸۳	۲ ساله
.	۱	۱	۷۲۷۵	۷۵۳۸	۱۴۸۱۳	۳ ساله
.	۱	۱	۷۳۱۸	۷۸۴۵	۱۵۱۶۳	۴ ساله
.	۳	۳	۳۵۷۴۵	۳۷۰۵۳	۷۲۷۹۸	۹-۵ ساله
.	.	.	۷۹۵۱	۸۰۲۷	۱۵۹۷۸	۵ ساله
.	.	.	۷۲۸۸	۷۵۴۷	۱۴۸۳۵	۶ ساله
.	۱	۱	۷۰۹۵	۷۳۹۸	۱۴۴۹۳	۷ ساله
.	۱	۱	۷۰۱۸	۷۲۲۰	۱۴۲۳۸	۸ ساله
.	۱	۱	۶۳۹۳	۶۸۶۱	۱۳۲۵۴	۹ ساله
.	.	.	۳۴۶۸۴	۳۶۷۷۹	۷۱۴۶۳	۱۴-۱۰ ساله
.	.	.	۷۰۲۶	۷۳۱۹	۱۴۳۴۵	۱۰ ساله
.	.	.	۶۷۵۳	۷۰۱۰	۱۳۷۶۳	۱۱ ساله
.	.	.	۶۹۱۸	۷۵۴۴	۱۴۴۶۲	۱۲ ساله
.	.	.	۶۹۵۰	۷۴۱۴	۱۴۳۶۴	۱۳ ساله
.	.	.	۷۰۳۷	۷۴۹۲	۱۴۵۲۹	۱۴ ساله
.	.	.	۳۸۲۳۶	۴۱۷۴۱	۷۹۹۷۷	۱۹-۱۵ ساله
.	.	.	۷۲۵۷	۷۵۹۵	۱۴۸۵۲	۱۵ ساله
.	.	.	۷۱۹۹	۷۷۷۳	۱۴۹۷۲	۱۶ ساله
.	.	.	۷۵۹۳	۸۳۶۲	۱۵۹۵۵	۱۷ ساله
.	.	.	۸۲۶۰	۸۹۵۹	۱۷۲۱۹	۱۸ ساله
.	.	.	۷۹۲۷	۹۰۵۲	۱۶۹۷۹	۱۹ ساله



۲-۳- جمعیت بر حسب جنس، سن و وضع سکونت: آبان ۱۳۹۰ (دنباله)

ساکن در نقاط شهری			جمع			سن
زن	مرد	مرد و زن	زن	مرد	مرد و زن	
۵۹۰۸۲۲	۵۶۷۴۸۰	۱۱۵۸۳۰۲	۶۳۶۴۷۷	۶۱۸۷۲۰	۱۲۵۵۱۹۷	۲۴- ۲۰ ساله
۱۰۵۳۳۲	۱۰۲۹۶۵	۲۰۸۲۹۷	۱۱۴۵۴۵	۱۱۳۳۱۳	۲۲۷۸۵۸	۲۰ ساله
۱۱۱۷۱۷	۱۰۸۳۱۵	۲۲۰۰۳۲	۱۲۰۶۵۶	۱۱۸۴۸۲	۲۳۹۱۳۸	۲۱ ساله
۱۲۲۴۴۷	۱۱۶۷۷۳	۲۳۹۲۱۰	۱۳۱۸۸۳	۱۲۷۷۱۹	۲۵۹۶۰۲	۲۲ ساله
۱۲۳۰۰۹	۱۱۶۷۵۴	۲۳۹۷۶۳	۱۳۱۸۴۸	۱۲۶۸۹۲	۲۵۸۷۴۰	۲۳ ساله
۱۲۸۳۲۷	۱۲۲۶۷۳	۲۵۱۰۰۰	۱۳۷۵۴۵	۱۳۲۳۱۴	۲۶۹۸۵۹	۲۴ ساله
۷۰۵۹۷۳	۶۸۵۹۰۰	۱۳۹۱۸۷۳	۷۵۲۴۳۴	۷۴۱۷۴۱	۱۴۹۴۱۷۵	۲۹- ۲۵ ساله
۱۴۰۸۷۹	۱۳۷۱۲۹	۲۷۸۰۰۸	۱۵۱۰۱۹	۱۴۷۶۹۳	۲۹۸۷۱۲	۲۵ ساله
۱۴۳۰۸۲	۱۳۶۲۵۹	۲۷۹۳۴۱	۱۵۲۶۷۶	۱۴۶۶۷۴	۲۹۹۱۵۰	۲۶ ساله
۱۴۷۹۹۹	۱۳۹۸۴۹	۲۸۷۸۴۸	۱۵۷۶۲۶	۱۵۰۴۱۸	۳۰۸۰۴۴	۲۷ ساله
۱۳۹۷۵۹	۱۳۶۳۷۱	۲۷۶۱۳۰	۱۴۸۶۳۱	۱۴۸۱۳۰	۲۹۶۷۶۱	۲۸ ساله
۱۳۴۲۵۴	۱۳۶۲۹۲	۲۷۰۵۴۶	۱۴۲۴۸۲	۱۴۹۰۲۶	۲۹۱۵۰۸	۲۹ ساله
۵۶۹۴۵۷	۵۷۸۳۹۸	۱۱۴۷۸۵۵	۶۰۷۱۲۹	۶۲۳۱۸۴	۱۲۳۰۳۱۳	۳۴- ۳۰ ساله
۱۳۶۴۴۳	۱۳۹۲۰۱	۲۷۵۶۴۴	۱۴۵۶۴۴	۱۵۱۸۳۹	۲۹۷۴۸۳	۳۰ ساله
۱۲۲۶۸۱	۱۲۳۱۱۵	۲۴۵۷۹۶	۱۳۰۴۱۳	۱۳۱۸۵۸	۲۶۲۲۷۱	۳۱ ساله
۱۱۳۱۸۶	۱۱۵۴۰۷	۲۲۸۵۹۳	۱۲۰۷۳۵	۱۲۳۶۶۱	۲۴۴۳۹۶	۳۲ ساله
۱۰۰۷۷۳	۱۰۲۹۴۶	۲۰۳۷۱۹	۱۰۷۵۲۰	۱۱۰۵۹۴	۲۱۸۱۱۴	۳۳ ساله
۹۶۳۷۴	۹۷۷۲۹	۱۹۴۱۰۳	۱۰۲۸۱۷	۱۰۵۲۳۲	۲۰۸۰۴۹	۳۴ ساله
۴۳۳۳۳۱	۴۵۱۷۵۳	۸۸۵۰۸۴	۴۶۴۰۱۴	۴۹۵۹۶۴	۹۵۹۹۷۸	۳۹- ۳۵ ساله
۹۴۷۵۳	۹۶۹۲۱	۱۹۱۶۷۴	۱۰۱۸۴۹	۱۰۶۹۷۲	۲۰۸۸۲۱	۳۵ ساله
۸۸۰۲۳	۹۲۰۶۱	۱۸۰۰۸۴	۹۴۱۳۵	۱۰۳۴۲۲	۱۹۷۵۵۷	۳۶ ساله
۸۴۵۷۴	۸۹۲۲۹	۱۷۳۸۰۳	۹۰۴۲۵	۹۸۳۹۱	۱۸۸۸۱۶	۳۷ ساله
۸۵۲۱۰	۸۸۹۷۸	۱۷۴۱۸۸	۹۱۳۸۴	۹۶۱۳۶	۱۸۷۵۲۰	۳۸ ساله
۸۰۷۷۱	۸۴۵۶۴	۱۶۵۳۳۵	۸۶۲۲۱	۹۱۰۴۳	۱۷۷۲۶۴	۳۹ ساله



۲-۳- جمعیت بر حسب جنس، سن و وضع سکونت: آبان ۱۳۹۰ (دنباله)

غیر ساکن			ساکن در نقاط روستائی			سن
زن	مرد	مرد و زن	زن	مرد	مرد و زن	
۵	۳	۸	۴۵۶۵۰	۵۱۲۳۷	۹۶۸۸۷	۲۴-۲۰ ساله
۱	۱	۲	۹۲۱۲	۱۰۳۴۷	۱۹۵۵۹	۲۰ ساله
۲	۰	۲	۸۹۳۷	۱۰۱۶۷	۱۹۱۰۴	۲۱ ساله
۰	۰	۰	۹۴۴۶	۱۰۹۴۶	۲۰۳۹۲	۲۲ ساله
۲	۰	۲	۸۸۳۷	۱۰۱۳۸	۱۸۹۷۵	۲۳ ساله
۰	۲	۲	۹۲۱۸	۹۶۳۹	۱۸۸۵۷	۲۴ ساله
۰	۱۸	۱۸	۴۶۴۶۱	۵۵۸۲۳	۱۰۲۲۸۴	۲۹-۲۵ ساله
۰	۲	۲	۱۰۱۴۰	۱۰۵۶۲	۲۰۷۰۲	۲۵ ساله
۰	۳	۳	۹۵۹۴	۱۰۲۱۲	۱۹۸۰۶	۲۶ ساله
۰	۵	۵	۹۶۲۷	۱۰۵۶۴	۲۰۱۹۱	۲۷ ساله
۰	۴	۴	۸۸۷۲	۱۱۷۵۵	۲۰۶۲۷	۲۸ ساله
۰	۴	۴	۸۲۲۸	۱۲۷۳۰	۲۰۹۵۸	۲۹ ساله
۸	۱۹	۲۷	۳۷۶۶۴	۴۴۷۶۷	۸۲۴۳۱	۳۴-۳۰ ساله
۱	۵	۶	۹۲۰۰	۱۲۶۳۳	۲۱۸۳۳	۳۰ ساله
۰	۶	۶	۷۷۳۲	۸۷۳۷	۱۶۴۶۹	۳۱ ساله
۴	۲	۶	۷۵۴۵	۸۲۵۲	۱۵۷۹۷	۳۲ ساله
۱	۲	۳	۶۷۴۶	۷۶۴۶	۱۴۳۹۲	۳۳ ساله
۲	۴	۶	۶۴۴۱	۷۴۹۹	۱۳۹۴۰	۳۴ ساله
۲	۲۲	۲۴	۳۰۶۸۱	۴۴۱۸۹	۷۴۸۷۰	۳۹-۳۵ ساله
۲	۳	۵	۷۰۹۴	۱۰۰۴۸	۱۷۱۴۲	۳۵ ساله
۰	۴	۴	۶۱۱۲	۱۱۳۵۷	۱۷۴۶۹	۳۶ ساله
۰	۵	۵	۵۸۵۱	۹۱۵۷	۱۵۰۰۸	۳۷ ساله
۰	۶	۶	۶۱۷۴	۷۱۵۲	۱۳۳۲۶	۳۸ ساله
۰	۴	۴	۵۴۵۰	۶۴۷۵	۱۱۹۲۵	۳۹ ساله



۲-۳- جمعیت بر حسب جنس، سن و وضع سکونت: آبان ۱۳۹۰ (دنباله)

ساکن در نقاط شهری			جمع			سن
زن	مرد	مرد و زن	زن	مرد	مرد و زن	
۴۰۹۳۶۰	۴۱۷۰۵۸	۸۲۶۴۱۸	۴۳۶۳۷۸	۴۴۹۹۳۷	۸۸۶۳۱۵	۴۴- ۴۰ ساله
۹۰۰۹۴	۹۴۱۳۱	۱۸۴۲۲۵	۹۷۰۰۸	۱۰۱۹۱۰	۱۹۸۹۱۸	۴۰ ساله
۸۱۸۹۱	۸۴۳۴۸	۱۶۶۲۳۹	۸۷۳۵۶	۹۰۵۵۴	۱۷۷۹۱۰	۴۱ ساله
۸۲۳۱۰	۸۵۰۹۱	۱۶۷۴۰۱	۸۷۵۷۶	۹۱۷۳۷	۱۷۹۳۱۳	۴۲ ساله
۷۹۷۰۸	۷۹۰۶۴	۱۵۸۷۷۲	۸۴۶۸۲	۸۵۸۲۳	۱۷۰۵۰۵	۴۳ ساله
۷۵۳۵۷	۷۴۴۲۴	۱۴۹۷۸۱	۷۹۷۵۶	۷۹۹۱۳	۱۵۹۶۶۹	۴۴ ساله
۳۶۱۱۳۶	۳۶۱۴۸۸	۷۲۲۶۲۴	۳۸۲۱۲۱	۳۸۶۱۶۲	۷۶۸۲۸۳	۴۹- ۴۵ ساله
۷۸۲۴۴	۷۹۶۹۲	۱۵۷۹۳۶	۸۳۴۷۷	۸۵۷۱۴	۱۶۹۱۹۱	۴۵ ساله
۷۳۵۸۸	۷۰۱۶۳	۱۴۳۷۵۱	۷۷۷۰۸	۷۴۸۷۳	۱۵۲۵۸۱	۴۶ ساله
۶۹۵۱۰	۷۰۶۱۶	۱۴۰۱۲۶	۷۳۵۹۵	۷۵۳۴۷	۱۴۸۹۴۲	۴۷ ساله
۷۲۲۶۰	۷۲۵۱۶	۱۴۴۷۷۶	۷۶۳۶۶	۷۷۱۸۰	۱۵۳۵۴۶	۴۸ ساله
۶۷۵۳۴	۶۸۵۰۱	۱۳۶۰۳۵	۷۰۹۷۵	۷۳۰۴۸	۱۴۴۰۲۳	۴۹ ساله
۳۱۳۴۶۱	۳۰۷۲۶۵	۶۲۰۷۲۶	۳۳۰۵۳۹	۳۲۷۸۶۳	۶۵۸۴۰۲	۵۴- ۵۰ ساله
۷۰۹۶۴	۷۱۳۱۲	۱۴۲۲۷۶	۷۵۴۸۸	۷۷۴۴۶	۱۵۲۹۳۴	۵۰ ساله
۶۴۲۰۵	۶۳۶۹۵	۱۲۷۹۰۰	۶۷۶۷۳	۶۸۰۳۰	۱۳۵۷۰۳	۵۱ ساله
۶۳۸۷۰	۶۲۴۴۱	۱۲۶۳۱۱	۶۷۱۱۱	۶۶۳۲۳	۱۳۳۴۳۴	۵۲ ساله
۵۸۶۴۶	۵۷۲۱۱	۱۱۵۸۵۷	۶۱۷۶۸	۶۰۶۴۹	۱۲۲۴۱۷	۵۳ ساله
۵۵۷۷۶	۵۲۶۰۶	۱۰۸۳۸۲	۵۸۴۹۹	۵۵۴۱۵	۱۱۳۹۱۴	۵۴ ساله
۲۴۰۵۹۱	۲۳۹۷۷۹	۴۸۰۳۷۰	۲۵۲۲۲۲	۲۵۳۰۴۴	۵۰۵۲۶۶	۵۹- ۵۵ ساله
۵۴۹۷۳	۵۱۸۳۳	۱۰۶۸۰۶	۵۷۷۶۵	۵۴۹۰۸	۱۱۲۶۷۳	۵۵ ساله
۵۱۳۸۷	۵۱۳۳۳	۱۰۲۷۲۰	۵۳۸۲۴	۵۴۲۵۰	۱۰۸۰۷۴	۵۶ ساله
۴۷۰۱۲	۴۷۶۸۸	۹۴۷۰۰	۴۹۱۹۹	۵۰۲۹۳	۹۹۴۹۲	۵۷ ساله
۴۴۷۴۲	۴۵۶۵۳	۹۰۳۹۵	۴۶۹۶۷	۴۸۲۲۹	۹۵۱۹۶	۵۸ ساله
۴۲۴۷۷	۴۳۲۷۲	۸۵۷۴۹	۴۴۴۶۷	۴۵۳۶۴	۸۹۸۳۱	۵۹ ساله



۲-۳- جمعیت بر حسب جنس، سن و وضع سکونت: آبان ۱۳۹۰ (دنباله)

غیرساکن			ساکن در نقاط روستائی			سن
زن	مرد	مرد و زن	زن	مرد	مرد و زن	
۱	۱۰	۱۱	۲۷۰۱۷	۳۲۸۶۹	۵۹۸۸۶	۴۴-۴۰ ساله
۱	۳	۴	۶۹۱۳	۷۷۷۶	۱۴۶۸۹	۴۰ ساله
۰	۱	۱	۵۴۶۵	۶۲۰۵	۱۱۶۷۰	۴۱ ساله
۰	۳	۳	۵۲۶۶	۶۶۴۳	۱۱۹۰۹	۴۲ ساله
۰	۱	۱	۴۹۷۴	۶۷۵۸	۱۱۷۳۲	۴۳ ساله
۰	۲	۲	۴۳۹۹	۵۴۸۷	۹۸۸۶	۴۴ ساله
۳	۶	۹	۲۰۹۸۲	۲۴۶۶۸	۴۵۶۵۰	۴۹-۴۵ ساله
۲	۱	۳	۵۲۳۱	۶۰۲۱	۱۱۲۵۲	۴۵ ساله
۰	۱	۱	۴۱۲۰	۴۷۰۹	۸۸۲۹	۴۶ ساله
۰	۳	۳	۴۰۸۵	۴۷۲۸	۸۸۱۳	۴۷ ساله
۰	۱	۱	۴۱۰۶	۴۶۶۳	۸۷۶۹	۴۸ ساله
۱	۰	۱	۳۴۴۰	۴۵۴۷	۷۹۸۷	۴۹ ساله
۰	۹	۹	۱۷۰۷۸	۲۰۵۸۹	۳۷۶۶۷	۵۴-۵۰ ساله
۰	۴	۴	۴۵۲۴	۶۱۳۰	۱۰۶۵۴	۵۰ ساله
۰	۱	۱	۳۴۶۸	۴۳۳۴	۷۸۰۲	۵۱ ساله
۰	۳	۳	۳۲۴۱	۳۸۷۹	۷۱۲۰	۵۲ ساله
۰	۱	۱	۳۱۲۲	۳۴۳۷	۶۵۵۹	۵۳ ساله
۰	۰	۰	۲۷۲۳	۲۸۰۹	۵۵۳۲	۵۴ ساله
۰	۶	۶	۱۱۶۳۱	۱۳۲۵۹	۲۴۸۹۰	۵۹-۵۵ ساله
۰	۱	۱	۲۷۹۲	۳۰۷۴	۵۸۶۶	۵۵ ساله
۰	۰	۰	۲۴۳۷	۲۹۱۷	۵۳۵۴	۵۶ ساله
۰	۳	۳	۲۱۸۷	۲۶۰۲	۴۷۸۹	۵۷ ساله
۰	۱	۱	۲۲۲۵	۲۵۷۵	۴۸۰۰	۵۸ ساله
۰	۱	۱	۱۹۹۰	۲۰۹۱	۴۰۸۱	۵۹ ساله



۲-۳- جمعیت بر حسب جنس، سن و وضع سکونت: آبان ۱۳۹۰ (دنباله)

ساکن در نقاط شهری			جمع			سن
زن	مرد	مرد و زن	زن	مرد	مرد و زن	
۱۶۹۹۱۳	۱۶۷۶۰۳	۳۳۷۵۱۶	۱۷۸۱۴۹	۱۷۵۹۹۴	۳۵۴۱۴۳	۶۰-۶۴ ساله
۴۲۴۱۶	۴۲۷۱۵	۸۵۱۳۱	۴۴۹۲۰	۴۵۳۹۹	۹۰۳۱۹	۶۰ ساله
۳۴۰۵۰	۳۳۰۳۷	۶۷۰۸۷	۳۵۶۴۶	۳۴۶۱۹	۷۰۲۶۵	۶۱ ساله
۳۳۴۵۶	۳۴۵۷۸	۶۸۰۳۴	۳۴۹۳۸	۳۶۱۳۹	۷۱۰۷۷	۶۲ ساله
۲۹۷۷۱	۲۹۲۸۴	۵۹۰۵۵	۳۱۱۵۳	۳۰۵۸۸	۶۱۷۴۱	۶۳ ساله
۳۰۲۲۰	۲۷۹۸۹	۵۸۲۰۹	۳۱۴۹۲	۲۹۲۴۹	۶۰۷۴۱	۶۴ ساله
۱۲۷۶۲۷	۱۲۰۹۲۷	۲۴۸۵۵۴	۱۳۳۵۸۵	۱۲۶۸۴۶	۲۶۰۴۳۱	۶۵-۶۹ ساله
۲۹۲۷۳	۲۷۴۸۵	۵۶۷۵۸	۳۰۹۰۹	۲۸۹۸۳	۵۹۸۹۲	۶۵ ساله
۲۵۶۵۴	۲۶۲۰۹	۵۱۸۶۳	۲۶۷۳۲	۲۷۴۰۳	۵۴۱۳۵	۶۶ ساله
۲۵۸۲۵	۲۴۷۰۹	۵۰۵۳۴	۲۶۹۸۶	۲۵۸۹۱	۵۲۸۷۷	۶۷ ساله
۲۴۸۸۹	۲۱۴۲۹	۴۶۳۱۸	۲۶۰۳۲	۲۲۵۶۰	۴۸۵۹۲	۶۸ ساله
۲۱۹۸۶	۲۱۰۹۵	۴۳۰۸۱	۲۲۹۲۶	۲۲۰۰۹	۴۴۹۳۵	۶۹ ساله
۸۹۹۹۸	۹۶۳۸۶	۱۸۶۳۸۴	۹۵۱۷۷	۱۰۱۵۴۰	۱۹۶۷۱۷	۷۰-۷۴ ساله
۲۳۱۴۴	۲۱۱۲۳	۴۴۲۶۷	۲۴۷۰۵	۲۲۶۴۲	۴۷۳۴۷	۷۰ ساله
۱۸۰۳۰	۱۹۹۱۲	۳۷۹۴۲	۱۹۰۱۰	۲۰۷۶۸	۳۹۷۷۸	۷۱ ساله
۱۶۶۵۶	۲۰۱۱۵	۳۶۷۷۱	۱۷۵۶۰	۲۱۰۲۴	۳۸۵۸۴	۷۲ ساله
۱۷۰۶۲	۱۷۲۱۶	۳۴۲۷۸	۱۷۹۴۸	۱۸۱۰۹	۳۶۰۵۷	۷۳ ساله
۱۵۱۰۶	۱۸۰۲۰	۳۳۱۲۶	۱۵۹۵۴	۱۸۹۹۷	۳۴۹۵۱	۷۴ ساله
۶۷۳۷۵	۷۰۵۹۷	۱۳۷۹۷۲	۷۰۹۰۵	۷۴۵۴۷	۱۴۵۴۵۲	۷۵-۷۹ ساله
۱۵۱۶۵	۱۸۲۸۷	۳۳۴۵۲	۱۶۱۱۶	۱۹۳۲۸	۳۵۴۴۴	۷۵ ساله
۱۴۱۰۳	۱۴۳۶۷	۲۸۴۷۰	۱۴۷۳۴	۱۵۱۱۹	۲۹۸۵۳	۷۶ ساله
۱۳۹۲۶	۱۳۹۱۰	۲۷۸۳۶	۱۴۵۵۶	۱۴۶۴۷	۲۹۲۰۳	۷۷ ساله
۱۳۶۷۰	۱۲۷۶۳	۲۶۴۳۳	۱۴۴۱۹	۱۳۵۴۲	۲۷۹۶۱	۷۸ ساله
۱۰۵۱۱	۱۱۲۷۰	۲۱۷۸۱	۱۱۰۸۰	۱۱۹۱۱	۲۲۹۹۱	۷۹ ساله



۲-۳- جمعیت بر حسب جنس، سن و وضع سکونت: آبان ۱۳۹۰ (دنباله)

غیرساکن			ساکن در نقاط روستائی			سن
زن	مرد	مرد و زن	زن	مرد	مرد و زن	
۰	۱	۱	۸۲۳۶	۸۳۹۰	۱۶۶۲۶	۶۰-۶۴ ساله
۰	۱	۱	۲۵۰۴	۲۶۸۳	۵۱۸۷	۶۰ ساله
۰	۰	۰	۱۵۹۶	۱۵۸۲	۳۱۷۸	۶۱ ساله
۰	۰	۰	۱۴۸۲	۱۵۶۱	۳۰۴۳	۶۲ ساله
۰	۰	۰	۱۳۸۲	۱۳۰۴	۲۶۸۶	۶۳ ساله
۰	۰	۰	۱۲۷۲	۱۲۶۰	۲۵۳۲	۶۴ ساله
۰	۰	۰	۵۹۵۸	۵۹۱۹	۱۱۸۷۷	۶۵-۶۹ ساله
۰	۰	۰	۱۶۳۶	۱۴۹۸	۳۱۳۴	۶۵ ساله
۰	۰	۰	۱۰۷۸	۱۱۹۴	۲۲۷۲	۶۶ ساله
۰	۰	۰	۱۱۶۱	۱۱۸۲	۲۳۴۳	۶۷ ساله
۰	۰	۰	۱۱۴۳	۱۱۳۱	۲۲۷۴	۶۸ ساله
۰	۰	۰	۹۴۰	۹۱۴	۱۸۵۴	۶۹ ساله
۱	۰	۱	۵۱۷۸	۵۱۵۴	۱۰۳۳۲	۷۰-۷۴ ساله
۱	۰	۱	۱۵۶۰	۱۵۱۹	۳۰۷۹	۷۰ ساله
۰	۰	۰	۹۸۰	۸۵۶	۱۸۳۶	۷۱ ساله
۰	۰	۰	۹۰۴	۹۰۹	۱۸۱۳	۷۲ ساله
۰	۰	۰	۸۸۶	۸۹۳	۱۷۷۹	۷۳ ساله
۰	۰	۰	۸۴۸	۹۷۷	۱۸۲۵	۷۴ ساله
۰	۰	۰	۳۵۳۰	۳۹۵۰	۷۴۸۰	۷۵-۷۹ ساله
۰	۰	۰	۹۵۱	۱۰۴۱	۱۹۹۲	۷۵ ساله
۰	۰	۰	۶۳۱	۷۵۲	۱۳۸۳	۷۶ ساله
۰	۰	۰	۶۳۰	۷۳۷	۱۳۶۷	۷۷ ساله
۰	۰	۰	۷۴۹	۷۷۹	۱۵۲۸	۷۸ ساله
۰	۰	۰	۵۶۹	۶۴۱	۱۲۱۰	۷۹ ساله



۲-۳- جمعیت بر حسب جنس، سن و وضع سکونت: آبان ۱۳۹۰ (دنباله)

ساکن در نقاط شهری			جمع			سن
زن	مرد	مرد و زن	زن	مرد	مرد و زن	
۴۶۰۵۹	۳۷۷۷۹	۸۳۸۳۸	۴۸۲۶۵	۳۹۹۲۵	۸۸۱۹۰	۸۴- ۸۰ ساله
۱۲۱۸۰	۱۱۵۴۸	۲۳۷۲۸	۱۲۸۷۴	۱۲۲۹۹	۲۵۱۷۳	۸۰ ساله
۱۱۲۴۳	۸۱۰۷	۱۹۳۵۰	۱۱۶۹۱	۸۵۷۲	۲۰۲۶۳	۸۱ ساله
۹۲۹۶	۶۴۹۳	۱۵۷۸۹	۹۶۹۵	۶۸۴۲	۱۶۵۳۷	۸۲ ساله
۶۸۰۲	۶۴۷۷	۱۳۲۷۹	۷۱۷۸	۶۷۹۸	۱۳۹۷۶	۸۳ ساله
۶۵۳۸	۵۱۵۴	۱۱۶۹۲	۶۸۲۷	۵۴۱۴	۱۲۲۴۱	۸۴ ساله
۲۲۱۱۴	۱۸۷۷۲	۴۰۸۸۶	۲۳۰۶۶	۱۹۷۱۹	۴۲۷۸۵	۸۹- ۸۵- ساله
۸۰۷۴	۵۰۰۴	۱۳۰۷۸	۸۳۳۶	۵۲۷۶	۱۳۶۱۲	۸۵ ساله
۴۷۷۰	۴۷۱۴	۹۴۸۴	۴۹۸۸	۴۹۲۱	۹۹۰۹	۸۶ ساله
۳۸۳۷	۴۰۰۰	۷۸۳۷	۴۰۳۳	۴۱۸۳	۸۲۱۶	۸۷ ساله
۳۰۸۸	۳۰۶۵	۶۱۵۳	۳۲۴۱	۳۲۳۲	۶۴۷۳	۸۸ ساله
۲۳۴۵	۱۹۸۹	۴۳۳۴	۲۴۶۸	۲۱۰۷	۴۵۷۵	۸۹ ساله
۵۰۱۴	۴۷۳۰	۹۷۴۴	۵۳۰۹	۵۰۷۳	۱۰۳۸۲	۹۴- ۹۰ ساله
۲۱۱۱	۱۹۴۵	۴۰۵۶	۲۲۵۵	۲۱۳۷	۴۳۹۲	۹۰ ساله
۱۰۶۱	۱۲۶۸	۲۳۲۹	۱۱۰۷	۱۳۲۵	۲۴۳۲	۹۱ ساله
۹۱۱	۷۲۷	۱۶۳۸	۹۶۵	۷۶۴	۱۷۲۹	۹۲ ساله
۴۹۵	۴۳۷	۹۳۲	۵۱۷	۴۷۱	۹۸۸	۹۳ ساله
۴۳۶	۳۵۳	۷۸۹	۴۶۵	۳۷۶	۸۴۱	۹۴ ساله
۱۱۸۹	۱۱۶۵	۲۳۵۴	۱۲۵۳	۱۲۵۶	۲۵۰۹	۹۹- ۹۵ ساله
۴۴۱	۳۷۱	۸۱۲	۴۵۹	۳۹۴	۸۵۳	۹۵ ساله
۲۱۶	۲۳۷	۴۵۳	۲۲۶	۲۵۴	۴۸۰	۹۶ ساله
۱۹۶	۱۷۷	۳۷۳	۲۰۳	۱۹۶	۳۹۹	۹۷ ساله
۱۹۹	۱۸۲	۳۸۱	۲۱۴	۱۹۴	۴۰۸	۹۸ ساله
۱۳۷	۱۹۸	۳۳۵	۱۵۱	۲۱۸	۳۶۹	۹۹ ساله
۶۶۵	۷۰۸	۱۳۷۳	۷۲۶	۷۸۸	۱۵۱۴	۱۰۰ ساله و بیشتر
۶۱۲۰	۱۱۶۹۹	۱۷۸۱۹	۶۳۲۲	۱۲۱۷۱	۱۸۴۹۳	نامشخص

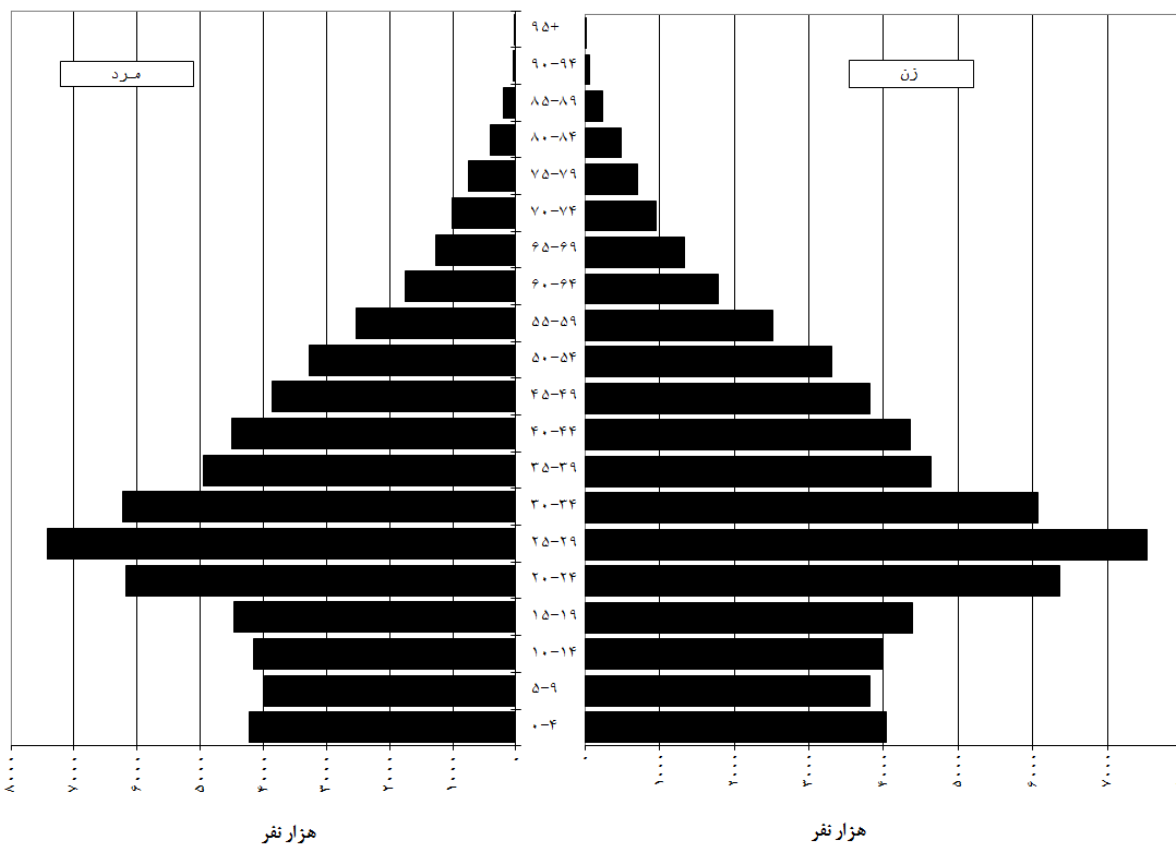


۲-۳- جمعیت بر حسب جنس، سن و وضع سکونت: آبان ۱۳۹۰ (دنباله)

غیرساکن			ساکن در نقاط روستائی			سن
زن	مرد	مرد و زن	زن	مرد	مرد و زن	
۱	۰	۱	۲۲۰۵	۲۱۴۶	۴۳۵۱	۸۴-۸۰ ساله
۰	۰	۰	۶۹۴	۷۵۱	۱۴۴۵	۸۰ ساله
۱	۰	۱	۴۴۷	۴۶۵	۹۱۲	۸۱ ساله
۰	۰	۰	۳۹۹	۳۴۹	۷۴۸	۸۲ ساله
۰	۰	۰	۳۷۶	۳۲۱	۶۹۷	۸۳ ساله
۰	۰	۰	۲۸۹	۲۶۰	۵۴۹	۸۴ ساله
۰	۰	۰	۹۵۲	۹۴۷	۱۸۹۹	۸۹-۸۵ ساله
۰	۰	۰	۲۶۲	۲۷۲	۵۳۴	۸۵ ساله
۰	۰	۰	۲۱۸	۲۰۷	۴۲۵	۸۶ ساله
۰	۰	۰	۱۹۶	۱۸۳	۳۷۹	۸۷ ساله
۰	۰	۰	۱۵۳	۱۶۷	۳۲۰	۸۸ ساله
۰	۰	۰	۱۲۳	۱۱۸	۲۴۱	۸۹ ساله
۰	۰	۰	۲۹۵	۳۴۳	۶۳۸	۹۴-۹۰ ساله
۰	۰	۰	۱۴۴	۱۹۲	۳۳۶	۹۰ ساله
۰	۰	۰	۴۶	۵۷	۱۰۳	۹۱ ساله
۰	۰	۰	۵۴	۳۷	۹۱	۹۲ ساله
۰	۰	۰	۲۲	۳۴	۵۶	۹۳ ساله
۰	۰	۰	۲۹	۲۳	۵۲	۹۴ ساله
۰	۰	۰	۶۴	۹۱	۱۵۵	۹۹-۹۵ ساله
۰	۰	۰	۱۸	۲۳	۴۱	۹۵ ساله
۰	۰	۰	۱۰	۱۷	۲۷	۹۶ ساله
۰	۰	۰	۷	۱۹	۲۶	۹۷ ساله
۰	۰	۰	۱۵	۱۲	۲۷	۹۸ ساله
۰	۰	۰	۱۴	۲۰	۳۴	۹۹ ساله
۰	۰	۰	۶۱	۸۰	۱۴۱	۱۰۰ ساله و بیشتر
۰	۲	۲	۲۰۲	۴۷۰	۶۷۲	نامشخص

مأخذ- مرکز آمار ایران. سرشماری عمومی نفوس و مسکن- آبان ماه ۱۳۹۰.

۱-۲- هرم سنی جمعیت: آبان ۱۳۹۰



مبنا: جدول ۲-۳

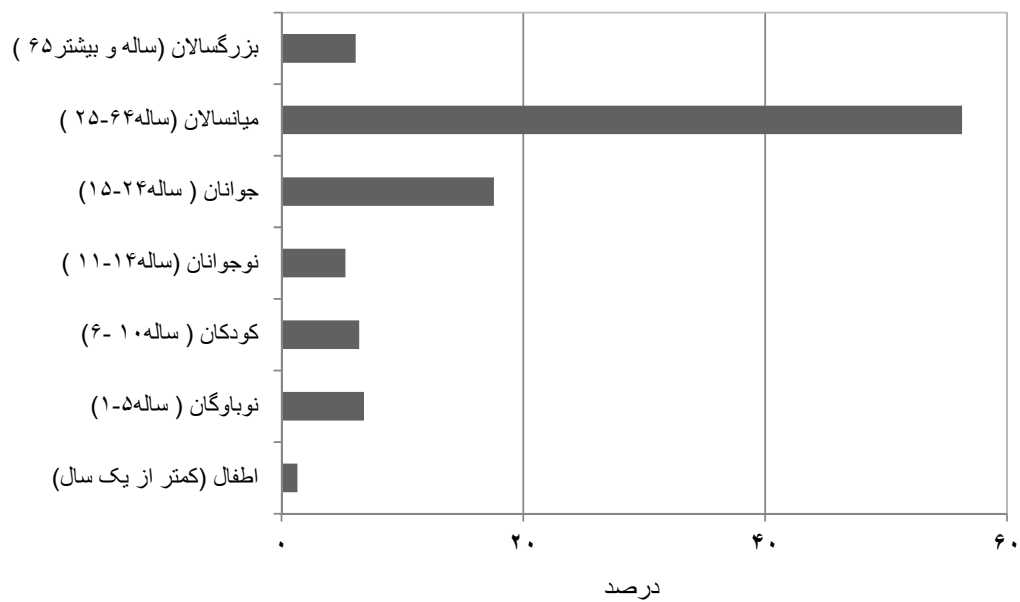
۲-۴- جمعیت بر حسب جنس و گروه عمده سنی: آبان ۱۳۹۰

کل استان			گروه های عمده سنی
زن	مرد	مرد و زن	
۶۰۴۵۳۹۱	۶۱۳۷۹۹۳	۱۲۱۸۳۳۹۱	جمع
۷۸۷۹۴	۸۱۹۹۸	۱۶۰۷۹۲	اطفال (کمتر از یک سال)
۴۰۶۶۸۰	۴۲۵۰۱۱	۸۳۱۶۹۱	نوباوگان (۱-۵ ساله)
۳۸۳۴۱۲	۳۹۹۹۵۳	۷۸۳۳۶۵	کودکان (۶-۱۰ ساله)
۳۱۴۲۸۸	۳۲۹۳۲۱	۶۴۳۶۰۹	نوجوانان (۱۱-۱۴ ساله)
۱۰۷۴۶۳۰	۱۰۶۵۹۵۶	۲۱۴۰۵۸۶	جوانان (۱۵-۲۴ ساله)
۳۴۰۲۹۸۶	۳۴۵۳۸۸۹	۶۸۵۶۸۷۵	میانسالان (۲۵-۶۴ ساله)
۳۷۸۲۸۶	۳۶۹۶۹۴	۷۴۷۹۸۰	بزرگسالان (۶۵ ساله و بیش تر)
۶۳۲۲	۱۲۱۷۱	۱۸۴۹۳	نامشخص

روستایی			شهری			گروه های عمده سنی
زن	مرد	مرد و زن	زن	مرد	مرد و زن	
۴۰۸۶۸۳	۴۶۸۷۵۴	۸۷۷۴۳۷	۵۶۳۶۶۹۴	۵۶۶۹۱۳۸	۱۱۳۰۵۸۳۲	جمع
۶۹۱۹	۷۲۶۳	۱۴۱۸۲	۷۱۸۷۵	۷۴۷۳۵	۱۴۶۶۱۰	اطفال (کمتر از یک سال)
۳۷۲۰۵	۳۹۰۵۴	۷۶۲۵۹	۳۶۹۴۷۵	۳۸۵۹۵۵	۷۵۵۴۳۰	نوباوگان (۱-۵ ساله)
۳۴۸۲۰	۳۶۳۴۵	۷۱۱۶۵	۳۴۸۵۹۲	۳۶۳۶۰۵	۷۱۲۱۹۷	کودکان (۶-۱۰ ساله)
۲۷۶۵۸	۲۹۴۶۰	۵۷۱۱۸	۲۸۶۶۳۰	۲۹۹۸۶۱	۵۸۶۴۹۱	نوجوانان (۱۱-۱۴ ساله)
۸۳۸۸۶	۹۲۹۷۸	۱۷۶۸۶۴	۹۹۰۷۳۹	۹۷۲۹۷۵	۱۹۶۳۷۱۴	جوانان (۱۵-۲۴ ساله)
۱۹۹۷۵۰	۲۴۴۵۵۴	۴۴۴۳۰۴	۳۲۰۳۲۲۲	۳۲۰۹۲۴۴	۶۴۱۲۴۶۶	میانسالان (۲۵-۶۴ ساله)
۱۸۲۴۳	۱۸۶۳۰	۳۶۸۷۳	۳۶۰۰۴۱	۳۵۱۰۶۴	۷۱۱۱۰۵	بزرگسالان (۶۵ ساله و بیش تر)
۲۰۲	۴۷۰	۶۷۲	۶۱۲۰	۱۱۶۹۹	۱۷۸۱۹	نامشخص

مأخذ- مرکز آمار ایران، سرشماری عمومی نفوس و مسکن- آبان ماه ۱۳۹۰.

۲-۲- توزیع جمعیت بر حسب گروههای عمده سنی: آبان ۱۳۹۰



مبنا: جدول ۲-۴

۲-۵- خانوار و جمعیت بر حسب جنس در نقاط شهری و روستایی

جمعیت			تعداد خانوار	شرح
زن	مرد	مرد و زن		
کل استان				
-	-	۵۳۳۱۶۲۷	۱۱۴۷۸۰۴	آبان ۱۳۵۵
-	-	۸۱۰۷۴۳۳	۱۷۸۴۱۵۲	مهر ۱۳۶۵ ^(۱)
-	-	۹۲۲۱۶۷۶	۲۰۶۱۵۷۶	مهر ۱۳۷۰ ^(۱)
۵۰۱۸۳۹۲	۵۳۲۵۳۹۴	۱۰۳۴۳۷۸۶	۲۴۲۳۸۲۲	آبان ۱۳۷۵ ^(۱)
۶۵۲۱۱۴۹	۶۹۰۱۲۱۷	۱۳۴۲۲۳۶۶	۳۷۳۰۳۹۶	آبان ۱۳۸۵
۶۰۴۵۳۹۸	۶۱۳۷۹۹۳	۱۲۱۸۳۳۹۱	۳۷۳۳۱۹۰	آبان ۱۳۹۰
نقاط شهری				
-	-	۴۹۴۷۳۶۷	۱۰۶۸۵۴۴	آبان ۱۳۵۵
-	-	۷۳۳۹۷۴۲	۱۶۲۸۷۹۹	مهر ۱۳۶۵
-	-	۸۲۰۲۳۶۹	۱۸۵۶۱۰۱	مهر ۱۳۷۰
۴۵۰۳۷۱۱	۴۷۴۶۴۳۴	۹۲۵۰۱۴۵	۲۱۲۲۳۰۸	آبان ۱۳۷۵
۵۹۷۹۶۳۵	۶۲۸۰۷۹۶	۱۲۲۶۰۴۳۱	۳۴۴۳۳۰۷	آبان ۱۳۸۵
۵۶۳۶۶۹۴	۵۶۶۹۱۳۸	۱۱۳۰۵۸۳۲	۳۴۹۶۸۹۲	آبان ۱۳۹۰
نقاط روستایی				
-	-	۳۸۴۲۶۰	۷۹۲۶۰	آبان ۱۳۵۵
-	-	۷۶۷۶۹۱	۱۵۵۳۵۳	مهر ۱۳۶۵
-	-	۱۰۱۹۳۰۷	۲۰۵۴۷۵	مهر ۱۳۷۰
۵۱۴۶۸۱	۵۷۸۹۶۰	۱۰۹۳۶۴۱	۳۰۱۳۹۵	آبان ۱۳۷۵
۵۴۱۵۱۴	۶۲۰۴۲۱	۱۱۶۱۹۳۵	۲۸۷۰۸۹	آبان ۱۳۸۵
۴۰۸۶۸۳	۴۶۸۷۵۴	۸۷۷۴۳۷	۲۳۵۱۹۳	آبان ۱۳۹۰

(۱) مغایرت سرجمع کل استان با جمع نقاط شهری و روستایی به علت منظور کردن خانوار و جمعیت غیرساکن در خانوار و جمعیت کل استان است.

مأخذ- مرکز آمار ایران. سرشماری عمومی نفوس و مسکن- آبان ماه ۱۳۹۰.

۲-۶- خانوار و جمعیت شهرستان ها بر حسب ساکن و غیرساکن: آبان ۱۳۹۰

شهرستان	جمع		ساکن در نقاط شهری		ساکن در نقاط روستایی		غیرساکن	
	خانوار	جمعیت	خانوار	جمعیت	خانوار	جمعیت	خانوار	جمعیت
کل استان	۳۷۳۲۱۹۰	۱۲۱۸۳۳۹۱	۳۴۹۶۸۹۲	۱۱۳۰۵۸۳۲	۲۳۵۱۹۳	۸۷۷۴۳۷	۱۰۵	۱۲۲
اسلامشهر	۱۳۹۴۱۲	۴۸۵۶۸۸	۱۲۵۸۶۷	۴۳۵۴۰۱	۱۳۵۴۵	۵۰۲۸۷	۰	۰
بهارستان	۱۴۳۵۱۷	۵۲۳۶۳۶	۱۲۹۹۹۱	۴۷۳۳۱۰	۱۳۵۱۷	۵۰۳۰۹	۹	۱۷
پاکدشت	۸۱۴۲۹	۲۹۱۳۹۷	۶۵۵۷۴	۲۳۳۲۵۹	۱۵۸۵۵	۵۸۱۳۸	۰	۰
پردیس	-	-	-	-	-	-	-	-
پیشوا	۲۰۶۴۲	۷۵۴۵۴	۱۳۳۵۲	۴۷۲۵۳	۷۲۹۰	۲۸۲۰۱	۰	۰
تهران	۲۶۳۸۲۱۰	۸۲۹۳۱۴۰	۲۶۲۴۵۱۱	۸۲۴۴۷۵۹	۱۳۶۹۲	۴۸۳۷۴	۷	۷
دماوند	۳۰۰۹۸	۱۰۰۶۹۰	۲۲۱۹۱	۷۳۴۹۷	۷۹۰۶	۲۷۱۹۲	۱	۱
رباط کریم	۵۴۹۱۳	۱۹۵۹۱۷	۲۹۸۶۳	۱۰۵۰۳۲	۲۵۰۵۰	۹۰۸۸۵	۰	۰
ری	۸۵۴۵۹	۳۱۹۳۰۵	۲۶۱۰۱	۱۰۰۰۴۵	۵۹۳۵۸	۲۱۹۲۶۰	۰	۰
شمیرانات	۱۴۲۳۴	۴۴۰۶۱	۷۵۴۲	۲۳۷۰۰	۶۶۹۲	۲۰۳۶۱	۰	۰
شهریار	۱۷۸۸۲۰	۶۲۴۴۴۰	۱۵۵۳۳۴	۵۳۹۰۴۲	۲۳۴۸۶	۸۵۳۹۸	۰	۰
فیروزکوه	۱۱۸۳۸	۳۸۷۱۲	۵۸۶۹	۲۱۴۸۵	۵۹۶۹	۱۷۲۲۷	۰	۰
قدس	۸۵۱۷۸	۲۹۰۶۶۳	۸۳۰۳۵	۲۸۳۵۱۷	۲۱۴۳	۷۱۴۶	۰	۰
قرچک	-	-	-	-	-	-	-	-
ملارد	۱۰۸۲۳۸	۳۷۳۹۹۴	۹۰۷۸۹	۳۱۰۰۵۰	۱۷۳۷۲	۶۳۸۶۱	۷۷	۸۳
ورامین	۱۴۰۲۰۲	۵۲۶۲۹۴	۱۱۶۸۷۳	۴۱۵۴۸۲	۲۳۳۱۸	۱۱۰۷۹۸	۱۱	۱۴

با توجه به تقسیمات کشوری تا قبل از سال ۱۳۹۰ شهرستان قرچک در داخل شهرستان ورامین و شهرستان پردیس در داخل شهرستان دماوند سرشماری می شده است.

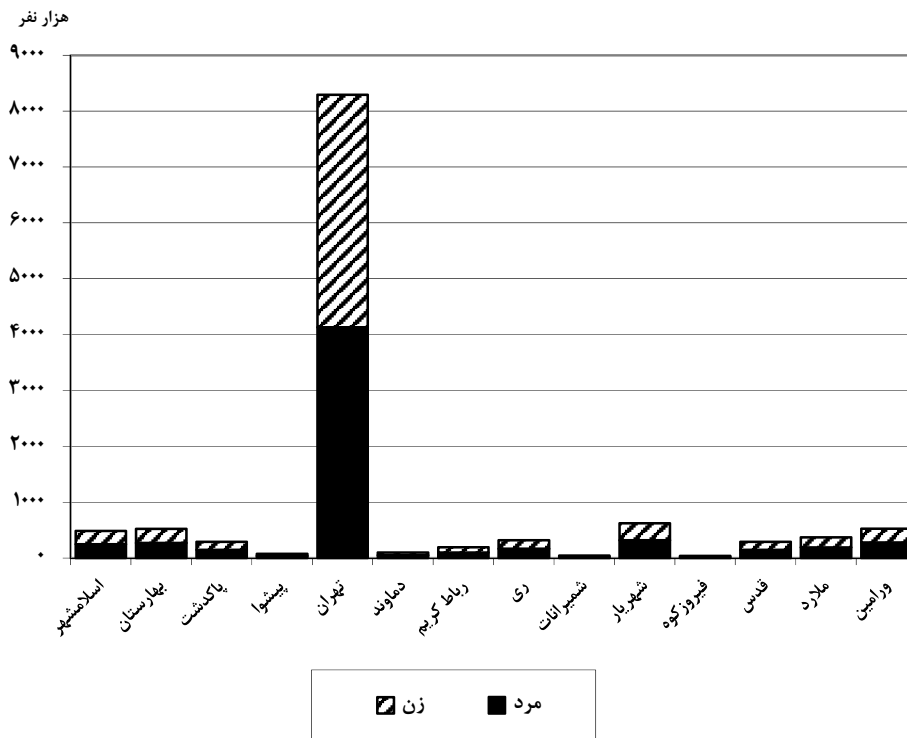
مأخذ- مرکز آمار ایران. سرشماری عمومی نفوس و مسکن- آبان ماه ۱۳۹۰.

۲-۷- جمعیت بر حسب نوع خانوار، جنس و شهرستان: آبان ۱۳۹۰

خانوار معمولی غیر ساکن		خانوار ساکن						کل			شهرستان
زن	مرد	موسسه ای		گروهی		معمولی		زن	مرد	مرد و زن	
		زن	مرد	زن	مرد	زن	مرد				
۲۱	۱۰۱	۲۵۱۴۶	۷۸۰۹۸	۳۱۷۴	۲۵۴۶۷	۶۰۱۷۰۵۷	۶۰۲۴۳۲۷	۶۰۴۵۳۹۸	۶۱۳۷۹۹۳	۱۲۱۸۳۳۹۱	کل استان
.	.	۲۸۱	۶۸۱	۱۵	۳۳۴	۲۳۷۸۵۴	۲۴۶۵۲۳	۲۳۸۱۵۰	۲۴۷۵۳۸	۴۸۵۶۸۸	اسلامشهر
۵	۱۲	.	۳۰	۸	۳۰۷	۲۵۳۸۱۰	۲۶۹۴۶۴	۲۵۳۸۲۳	۲۶۹۸۱۳	۵۲۳۶۳۶	بهارستان
.	.	۲۱۴	۸۸۶	۱۳	۸۸۷	۱۴۱۳۷۶	۱۴۸۰۲۱	۱۴۱۶۰۳	۱۴۹۷۹۴	۲۹۱۳۹۷	پاکدشت
-	-	-	-	-	-	-	-	-	-	-	پردیس
.	.	۳۲۳	۱۹۷	۳	۶۹	۳۶۷۷۳	۳۸۰۸۹	۳۷۰۹۹	۳۸۳۵۵	۷۵۴۵۴	پیشوا
۱	۶	۲۰۱۱۳	۳۹۶۲۲	۲۹۱۸	۲۵۶۶۱	۴۱۳۹۱۹۳	۴۰۶۵۶۲۶	۴۱۶۲۲۲۵	۴۱۳۰۹۱۵	۸۲۹۳۱۴۰	تهران
.	۱	۲۴۸	۲۳۰۵	۱۶	۵۳۳	۴۷۸۸۱	۴۹۷۰۶	۴۸۱۴۵	۵۲۵۴۵	۱۰۰۶۹۰	دماوند
.	.	۷۷	۱۸۳۷	۵۶	۱۲۵۳	۹۴۴۲۷	۹۸۲۶۷	۹۴۵۶۰	۱۰۱۳۵۷	۱۹۵۹۱۷	رباط کریم
.	.	۱۰۹۶	۵۶۶۷	۱۲	۲۴۴۹	۱۵۰۸۹۴	۱۵۹۱۸۷	۱۵۲۰۰۲	۱۶۷۳۰۳	۳۱۹۳۰۵	ری
.	.	.	۲۵۱	۸	۴۷۹	۲۱۰۳۴	۲۲۲۸۹	۲۱۰۴۲	۲۳۰۱۹	۴۴۰۶۱	شمیرانات
.	.	۱۹۱	۹۳۶	۳۷	۶۶۴	۳۰۵۵۵۳	۳۱۷۰۵۹	۳۰۵۷۸۱	۳۱۸۶۵۹	۶۲۴۴۴۰	شهریار
.	.	۱۹۸۰	۷۰	۱۵	۱۲۴۹	۱۷۵۱۷	۱۷۸۸۱	۱۹۵۱۲	۱۹۲۰۰	۳۸۱۷۲	فیروزکوه
.	.	۴۹۳	۲۷۷	۳۰	۵۶۳	۱۴۱۵۲۷	۱۴۷۷۷۳	۱۴۲۰۵۰	۱۴۸۶۱۳	۲۹۰۶۶۳	قدس
-	-	-	-	-	-	-	-	-	-	-	قرچک
۹	۷۴	.	۴۳۳	۲۱	۶۵۲	۱۸۲۹۳۹	۱۸۹۸۶۶	۱۸۲۹۶۹	۱۹۱۰۲۵	۳۷۳۹۹۴	ملارد
۶	۸	۱۳۰	۲۴۹۰۶	۲۲	۳۶۷	۲۴۶۲۷۹	۲۵۴۵۷۶	۲۴۶۴۳۷	۲۷۹۸۵۷	۵۲۶۲۹۴	ورامین

مأخذ- مرکز آمار ایران. سرشماری عمومی نفوس و مسکن- آبان ماه ۱۳۹۰.

۲-۳- جمعیت خانوارهای معمولی استان: آبان ۱۳۹۰



توضیح: اطلاعات شهرهای ری و تجریش جزء شهر تهران منظور شده است.

مبنا: جدول ۲-۷

۲- جمعیت - سالنامه آماری استان تهران-۱۳۹۳

۲-۸- خانوارهای معمولی بر حسب تعداد افراد در خانوار

سال	جمع	۱ نفر	۲ نفر	۳ نفر	۴ نفر	۵ نفر	۶ نفر	۷ نفر و بیش تر
آبان ۱۳۸۵	۱۳۱۷۳۷۲۸	۲۳۵۸۳۳	۱۳۱۶۸۱۰	۲۸۹۰۶۱۱	۴۰۳۵۴۷۲	۲۵۰۷۱۵۵	۱۲۱۵۶۳۶	۹۷۲۲۱۱
آبان ۱۳۹۰	۱۲۰۴۱۵۰۶	۳۴۱۴۴۳	۱۴۹۷۴۸۶	۳۲۲۱۷۲۴	۴۰۹۱۸۳۶	۱۸۷۴۱۲۵	۶۸۳۵۸۸۶	۳۳۱۳۰۶

مأخذ- مرکز آمار ایران.

۲-۹- جمعیت بر حسب جنس و تابعیت

شرح	آبان ۱۳۸۵			آبان ۱۳۹۰		
	مرد و زن	مرد	زن	مرد و زن	مرد	زن
جمع	۱۳۴۲۳۳۶۶	۶۹۰۱۳۱۷	۶۵۲۱۱۴۹	۱۲۱۸۳۳۹۱	۶۱۳۷۹۹۳	۶۰۴۵۳۹۸
ایرانی	۱۲۹۶۵۰۹۶	۶۶۴۸۵۶۰	۶۳۱۶۵۳۶	۱۱۶۳۵۱۵۴	۵۸۴۱۶۶۵	۵۷۹۳۴۸۹
غیرایرانی	۴۴۵۲۰	۲۲۹۰۹	۲۱۶۱۱	۴۷۹۴۴۰	۲۶۰۳۹۴	۲۱۹۰۴۶
اظهار نشده	۴۱۲۷۵۰	۲۲۹۷۴۸	۱۸۳۰۰۲	۶۸۷۹۷	۳۵۹۳۴	۳۲۸۶۳

مأخذ- مرکز آمار ایران، دفتر جمعیت، نیروی کار و سرشماری.

۲-۱۰- میانگین سن^(۱) در اولین ازدواج بر حسب جنس در نقاط شهری و روستایی

سال	کل استان		نقاط شهری		نقاط روستایی	
	مرد	زن	مرد	زن	مرد	زن
آبان ۱۳۸۵	۲۶/۸۱	۲۳/۱۸	۲۶/۹۲	۲۳/۳۳	۲۵/۶۶	۲۱/۶۴
آبان ۱۳۹۰	۲۷/۸	۲۴/۲	۲۸/۰	۲۴/۴	۲۵/۸	۲۲/۰

(۱) میانگین سن در اولین ازدواج با روش هاینال محاسبه شده است.

مأخذ- مرکز آمار ایران.

۱۱-۲- ولادت ثبت شده بر حسب جنس در نقاط شهری و روستائی

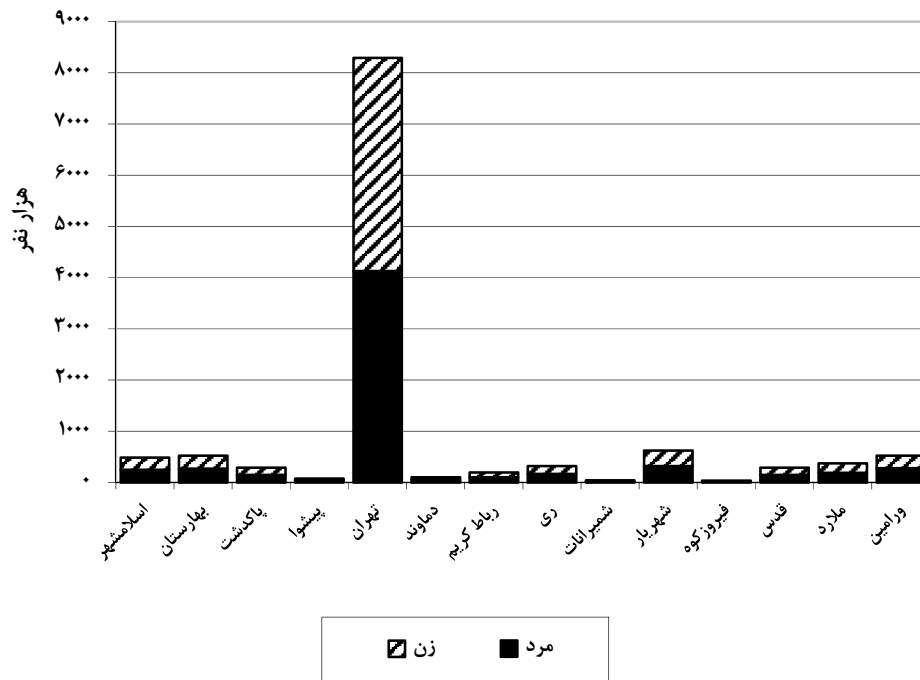
نقاط روستائی			نقاط شهری			جمع			سال و شهرستان
دختر	پسر	پسر و دختر	دختر	پسر	پسر و دختر	دختر	پسر	پسر و دختر	
۵۲۴۶	۵۳۷۶	۱۰۶۲۲	۷۴۳۷۹	۷۶۹۴۶	۱۵۱۳۲۵	۷۹۶۲۵	۸۲۳۲۲	۱۶۱۹۴۷	۱۳۷۵
۴۹۳۱	۴۹۷۲	۹۹۰۳	۷۵۷۳۴	۷۸۸۹۴	۱۵۴۶۲۸	۸۰۶۶۵	۸۳۸۶۶	۱۶۴۵۳۱	۱۳۸۰
۵۴۶۰	۵۶۶۳	۱۱۱۲۳	۸۶۶۲۷	۹۲۷۰۵	۱۷۹۳۳۲	۹۲۰۸۷	۹۸۳۶۸	۱۹۰۴۵۵	۱۳۸۵
۶۸	۶۷	۱۳۵	۸۴۸۲۸	۸۹۸۸۲	۱۷۴۷۱۰	۸۴۸۹۶	۸۹۹۴۹	۱۷۴۸۴۵	(۱)۱۳۸۹
۵۵	۴۶	۱۰۱	۸۶۴۲۳	۹۰۶۰۲	۱۷۷۰۲۵	۸۶۴۷۸	۹۰۶۴۸	۱۷۷۱۲۶	(۱)۱۳۹۰
۴۴	۴۳	۸۷	۸۶۶۳۹	۹۲۱۰۴	۱۷۸۷۴۳	۸۶۶۸۳	۹۲۱۴۷	۱۷۸۸۳۰	(۱)۱۳۹۱
۱۶۰	۱۷۶	۳۳۶	۸۹۴۷۳	۹۵۰۵۹	۱۸۴۵۳۲	۸۹۶۳۳	۹۵۲۳۵	۱۸۴۸۶۸	۱۳۹۲
۱۱۵	۱۰۴	۲۱۹	۹۵۱۷۹	۱۰۱۵۵۸	۱۹۶۷۳۷	۹۵۲۹۴	۱۰۱۶۶۲	۱۹۶۹۵۶	۱۳۹۳
۱۲	۷	۱۹	۳۸۷۷	۴۰۴۵	۷۹۲۲	۳۸۸۹	۴۰۵۲	۷۹۴۱	اسلامشهر
(۳) _	(۳) _	(۳) _	۲۵۶۳	۲۶۴۸	۵۲۱۱	۲۵۶۳	۲۶۴۸	۵۲۱۱	بهارستان
۱۱	۲	۱۳	۱۹۴۸	۲۰۴۹	۳۹۹۷	۱۹۵۹	۲۰۵۱	۴۰۱۰	پاکدشت
(۳) _	(۳) _	(۳) _	۷۱۶	۷۶۴	۱۴۸۰	۷۱۶	۷۶۴	۱۴۸۰	پردیس
۷۷	۷۷	۱۵۴	۳۲۶	۳۳۵	۶۶۱	۴۰۳	۴۱۲	۸۱۵	پیشوا
(۳) _	(۳) _	(۳) _	۶۲۱۳۲	۶۷۲۳۴	۱۲۹۳۶۶	۶۲۱۳۲	۶۷۲۳۴	۱۲۹۳۶۶	تهران
(۳) _	(۳) _	(۳) _	۶۹۷	۷۰۳	۱۴۰۰	۶۹۷	۷۰۳	۱۴۰۰	دماوند
۱	۰	۱	۲۰۳۱	۲۰۰۴	۴۰۳۵	۲۰۳۲	۲۰۰۴	۴۰۳۶	رباط کریم
۲	۰	۲	۴۴۶۸	۴۶۵۸	۹۱۲۶	۴۴۷۰	۴۶۵۸	۹۱۲۸	ری
(۳) _	(۳) _	(۳) _	۵۹۶۰	۶۱۵۳	۱۲۱۱۳	۵۹۶۰	۶۱۵۳	۱۲۱۱۳	شمیرانات
(۳) _	(۳) _	(۳) _	۴۰۴۸	۴۳۲۸	۸۳۷۶	۴۰۴۸	۴۳۲۸	۸۳۷۶	شهریار
۱۰	۱۶	۲۶	۱۴۴	۱۴۲	۲۸۶	۱۵۴	۱۵۸	۳۱۲	فیروزکوه
۱	۰	۱	۱۹۶۹	۱۹۹۶	۳۹۶۵	۱۹۷۰	۱۹۹۶	۳۹۶۶	قدس
۱	۲	۳	۱۴۱۰	۱۴۶۰	۲۸۷۰	۱۴۱۱	۱۴۶۲	۲۸۷۳	قرچک
(۳) _	(۳) _	(۳) _	۱۳۰۵	۱۳۸۰	۲۶۸۵	۱۳۰۵	۱۳۸۰	۲۶۸۵	ملارد
(۳) _	(۳) _	(۳) _	۱۵۸۵	۱۶۵۹	۳۲۴۴	۱۵۸۵	۱۶۵۹	۳۲۴۴	ورامین

(۱) اطلاعات سری زمانی توسط اداره کل ذیربط تجدیدنظر شده است.

(۲) اطلاعات مناطق روستائی در مناطق شهری محاسبه شده است.

مأخذ- اداره کل ثبت احوال استان تهران.

۲-۴- متولدین ثبت شده: ۱۳۹۳



توضیح: اطلاعات شهرهای ری و تجریش جزء شهر تهران منظور شده است.

مبنا: جدول ۲-۱۱

۱۲- فوت ثبت شده بر حسب جنس در نقاط شهری و روستایی

نقاط روستایی	نقاط شهری	جمع			سال و شهرستان
		زن	مرد	مرد و زن	
۳۸۳	۵۳۴۴۰	۲۲۶۹۶	۳۱۱۲۵	۵۳۸۲۱	۱۳۸۹ ^(۱)
۱۸۱	۵۲۵۳۹	۲۲۸۹۸	۲۹۸۲۱	۵۲۷۱۹	۱۳۹۰ ^(۱)
۷۹	۵۰۰۱۶	۲۱۵۸۰	۲۸۵۱۵	۵۰۰۹۵	۱۳۹۱ ^(۱)
۶۹	۵۴۳۲۲	۲۳۷۷۳	۳۰۵۵۹	۵۴۳۲۲	۱۳۹۲
۲۴۱	۵۳۰۷۸	۲۲۷۳۰	۳۰۲۸۶	۵۳۳۱۹ ^(۲)	۱۳۹۳
۷۰	۱۵۱۷	۶۸۳	۹۰۴	۱۵۸۷	اسلامشهر
۴	۶۳۹	۲۶۲	۳۸۱	۶۴۳	بهارستان
۱۷	۴۷۶	۲۰۸	۲۸۵	۴۹۳	پاکدشت
۰	۵۸	۲۰	۳۸	۵۸	پردیس
۶۵	۱۶۶	۹۰	۱۴۱	۲۳۱	پیشوا
۲	۴۴۳۵۶	۱۹۰۱۳	۲۵۰۴۲	۴۴۳۵۸ ^(۲)	تهران
۰	۳۹۱	۱۶۹	۲۲۲	۳۹۱	دماوند
۲۴	۳۳۸	۱۵۳	۲۰۹	۳۶۲	رباط کریم
۰	۲۵۳	۱۰۶	۱۴۷	۲۵۳	ری
۰	۲۳۰	۱۱۵	۱۱۵	۲۳۰	شمیرانات
۱	۲۰۳۸	۷۹۵	۱۲۴۴	۲۰۳۹	شهریار
۵۱	۹۸	۷۰	۷۹	۱۴۹	فیروزکوه
۵	۵۵۶	۲۶۵	۲۹۶	۵۶۱	قدس
۰	۶۰۰	۲۳۵	۳۶۵	۶۰۰	قرچک
۰	۵۹۹	۲۴۴	۳۵۵	۵۹۹	ملارد
۲	۷۶۳	۳۰۲	۴۶۳	۷۶۵	ورامین

(۱) اطلاعات سری زمانی سالهای مذکور توسط اداره کل ذیربط تجدیدنظر شده است.

(۲) عدم مغایرت جمع با اجزاء به دلیل وجود تعداد ۳۰۳ نفر نامشخص جنسیت در شهر تهران می باشد. جسد هایی که بر اثر سوزانده شدن و... قابل شناسایی نیستند.

مأخذ- اداره کل ثبت احوال استان تهران.

۱۳-۲- فوت جاری ثبت شده بر حسب جنس و گروه های سنی در نقاط شهری و روستایی: ۱۳۹۳

نقاط روستایی			نقاط شهری			جمع			گروه سنی
زن	مرد	مرد و زن	زن	مرد	مرد و زن	زن	مرد	مرد و زن	
۸۶	۱۲۱	۲۰۷	۲۰۷۰۸	۲۷۸۴۱	۴۸۵۴۹	۲۰۷۹۴	۲۷۹۶۲	۴۸۷۵۶	جمع
(۱)-	(۱)-	(۱)-	۳۶۶	۴۶۱	۸۲۷	۳۶۶	۴۶۱	۸۲۷	کمتر از یکساله
۰	۱	۱	۱۶۱	۱۸۰	۳۴۱	۱۶۱	۱۸۱	۳۴۲	۱-۴ ساله
(۱)-	(۱)-	(۱)-	۸۲	۱۲۱	۲۰۳	۸۲	۱۲۱	۲۰۳	۵-۹ ساله
(۱)-	(۱)-	(۱)-	۹۳	۱۱۱	۲۰۴	۹۳	۱۱۱	۲۰۴	۱۰-۱۴ ساله
۱	۰	۱	۱۰۳	۲۶۵	۳۶۸	۱۰۴	۲۶۵	۳۶۹	۱۵-۱۹ ساله
۰	۴	۴	۱۸۳	۵۲۳	۷۰۶	۱۸۳	۵۲۷	۷۱۰	۲۰-۲۴ ساله
۱	۳	۴	۲۲۹	۶۴۲	۸۷۱	۲۳۰	۶۴۵	۸۷۵	۲۵-۲۹ ساله
۱	۲	۳	۳۰۶	۷۶۴	۱۰۷۰	۳۰۷	۷۶۶	۱۰۷۳	۳۰-۳۴ ساله
۱	۲	۳	۳۴۰	۷۱۶	۱۰۵۶	۳۴۱	۷۱۸	۱۰۵۹	۳۵-۳۹ ساله
۱	۲	۳	۳۹۵	۸۸۰	۱۲۷۵	۳۹۶	۸۸۲	۱۲۷۸	۴۰-۴۴ ساله
۱	۵	۶	۵۳۹	۱۱۷۴	۱۷۱۳	۵۴۰	۱۱۷۹	۱۷۱۹	۴۵-۴۹ ساله
۲	۹	۱۱	۸۳۵	۱۶۱۷	۲۴۵۲	۸۳۷	۱۶۲۶	۲۴۶۳	۵۰-۵۴ ساله
۳	۴	۷	۱۱۱۱	۲۰۱۶	۳۱۲۷	۱۱۱۴	۲۰۲۰	۳۱۳۴	۵۵-۵۹ ساله
۵	۸	۱۳	۱۴۱۳	۲۲۵۹	۳۶۷۲	۱۴۱۸	۲۲۶۷	۳۶۸۵	۶۰-۶۴ ساله
۳	۶	۹	۱۵۷۴	۲۳۵۰	۳۹۲۴	۱۵۷۷	۲۳۵۶	۳۹۳۳	۶۵-۶۹ ساله
۱۰	۱۱	۲۱	۱۹۳۷	۲۶۳۳	۴۵۷۰	۱۹۴۷	۲۶۴۴	۴۵۹۱	۷۰-۷۴ ساله
۵۷	۶۴	۱۲۱	۱۰۸۱۳	۱۰۷۹۱	۲۱۶۰۴	۱۰۸۷۰	۱۰۸۵۵	۲۱۷۲۵	۷۵ ساله و بیشتر
(۱)-	(۱)-	(۱)-	۲۲۸	۳۳۸	۵۶۶	۲۲۸	۳۳۸	۵۶۶	نامشخص

(۱) اطلاعات مناطق روستایی در مناطق شهری درج شده است.

مأخذ- اداره کل ثبت احوال استان تهران.

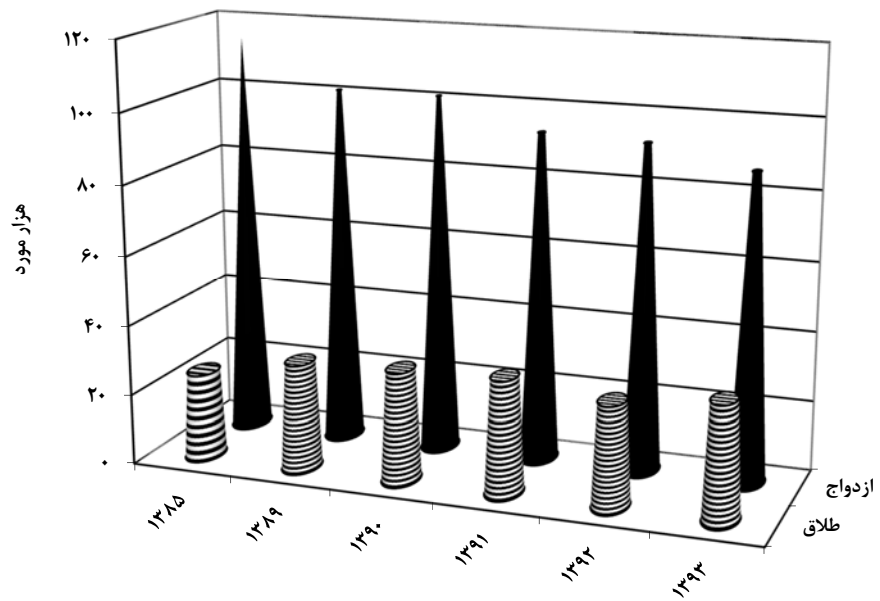
۱۴-۲ ازدواج و طلاق ثبت شده در نقاط شهری و روستائی

نقاط روستائی		نقاط شهری		جمع		سال و شهرستان
طلاق	ازدواج	طلاق	ازدواج	طلاق	ازدواج	
۳۴۱	۳۷۱۴	۱۰۶۱۶	۷۴۳۶۸	۱۰۹۵۷	۷۸۰۸۲	۱۳۷۵
۴۵۶	۳۹۵۹	۱۷۵۰۰	۱۰۰۵۳۷	۱۷۹۵۶	۱۰۴۴۹۶	۱۳۸۰
۱۰۷۵	۶۵۵۸	۲۳۵۹۲	۱۰۸۳۴۲	۲۴۶۶۷	۱۱۴۹۰۰	۱۳۸۵
۵۸۵	۴۰۵۹	۲۹۸۱۸	۹۷۶۸۷	۳۰۴۰۳	۱۰۱۷۴۶	۱۳۸۹
۵۷۳	۳۰۶۲	۳۱۰۶۷	۹۸۷۶۷	۳۱۶۴۰	۱۰۱۸۲۹	۱۳۹۰
۸۲۶	۲۶۴۰	۳۱۸۸۷	۹۰۹۳۲	۳۲۷۱۳	۹۳۵۷۲	۱۳۹۱
۱۴	۶۶	۲۹۲۳۸	۹۲۶۵۰	۲۹۲۵۲	۹۲۷۱۶	۱۳۹۲
۱۴	۱۴۷	۳۲۹۵۴	۱۶۹۸۱	۳۲۹۶۸	۱۷۱۲۸	۱۳۹۳
۳	۱۱۱	۱۰۲۹	۵۱۱۸	۱۰۳۲	۵۲۲۹	اسلامشهر
۰۱	۰۱	۱۷۲۹	۵۴۳۶	۱۷۲۹	۵۴۳۶	بهارستان
۰۱	۰۱	۴۶۳	۱۹۰۹	۴۶۳	۱۹۰۹	پاکدشت
۰۱	۰۱	۴۱۵	۸۱۹	۴۱۵	۸۱۹	پردیس
۸	۲۴	۱۲۹	۴۰۱	۱۳۷	۴۲۵	پیشوا
۰۱	۰۱	۲۰۹۸۸	۴۷۶۰۷	۲۰۹۸۸	۴۷۶۰۷	تهران
۰۱	۰۱	۱۴	۵۱۹	۱۴	۵۱۹	دماوند
۰۱	۰۱	۴۸۲	۱۱۵۸	۴۸۲	۱۱۵۸	رباط کریم
۰۱	۰۱	۱۰۸۰	۴۷۰۲	۱۰۸۰	۴۷۰۲	ری
۰۱	۰۱	۲۹۸۴	۵۲۶۵	۲۹۸۴	۵۲۶۵	شمیرانات
۳	۲	۱۶۵۴	۵۲۰۵	۱۶۵۷	۵۲۰۷	شهریار
۰۱	۱۰	۱	۶۹	۱	۷۹	فیروزکوه
۰۱	۰۱	۵۲۶	۲۴۰۱	۵۲۶	۲۴۰۱	قدس
۰۱	۰۱	۵۵۳	۱۶۶۲	۵۵۳	۱۶۶۲	قزچک
۰۱	۰۱	۳۴۶	۲۴۸۵	۳۴۶	۲۴۸۵	ملارد
۰۱	۰۱	۵۶۱	۲۲۲۵	۵۶۱	۲۲۲۵	ورامین

(۱) اطلاعات مناطق روستائی در مناطق شهری محاسبه شده است.

مأخذ- اداره کل ثبت احوال استان تهران.

۲-۵- تعداد ازدواج و طلاق ثبت شده



مبنا: جدول ۱۴-۲

۱۵-۲ ازدواج و طلاق ثبت شده بر حسب اختلاف سن زوج نسبت به سن زوجه: ۱۳۹۳

طلاق	ازدواج	اختلاف سن
۳۲۹۶۱	۱۷۱۲۱	کل
۳۸۳	۷۸۰	بیش از ۲۰ سال بزرگ تر
۴۵۹	۹۲۱	(۱۶-۲۰) سال بزرگ تر
۲۰۰۰	۴۴۵۸	(۱۱-۱۵) سال بزرگ تر
۱۰۱۰	۲۳۰۵	۱۰ سال بزرگ تر
۱۲۹۵	۳۲۹۰	۹ سال بزرگ تر
۱۶۷۰	۴۲۴۲	۸ سال بزرگ تر
۲۱۰۹	۵۲۲۸	۷ سال بزرگ تر
۲۴۶۵	۶۱۲۰	۶ سال بزرگ تر
۲۷۴۴	۷۰۳۹	۵ سال بزرگ تر
۲۹۴۱	۷۶۶۸	۴ سال بزرگ تر
۳۱۰۹	۷۹۸۲	۳ سال بزرگ تر
۲۸۸۱	۷۸۶۶	۲ سال بزرگ تر
۲۶۷۳	۷۷۳۶	۱ سال بزرگ تر
۳۸۷۰	۱۲۰۹۹	بدون اختلاف سن
۱۰۴۴	۳۰۳۷	۱ سال کوچک تر
۷۰۳	۲۰۱۷	۲ سال کوچک تر
۴۵۳	۱۳۵۴	۳ سال کوچک تر
۲۹۵	۹۰۰	۴ سال کوچک تر
۲۲۹	۶۳۵	۵ سال کوچک تر
۱۵۴	۴۳۱	۶ سال کوچک تر
۱۰۸	۲۸۱	۷ سال کوچک تر
۷۳	۱۹۷	۸ سال کوچک تر
۶۲	۱۴۶	۹ سال کوچک تر
۵۴	۱۱۱	۱۰ سال کوچک تر
۱۳۳	۲۱۱	(۱۱-۱۵) سال کوچک تر
۳۷	۵۳	(۱۶-۲۰) سال کوچک تر
۱۴	۲۱	بیش از ۲۰ سال کوچک تر

مأخذ- اداره کل ثبت احوال استان تهران.

۱۶-۲- تعداد طلاق ثبت شده بر حسب طول مدت ازدواج

شرح	جمع	کمتر از ۱ سال	۱-۲ سال	۲-۳ سال	۳-۴ سال	۴-۱۰ سال	۱۰-۱۵ سال	۱۵ سال و بیش تر
۱۳۸۹	۳۰۴۰۲	۳۵۹۲	۳۲۴۸	۲۵۴۶	۱۹۷۸	۸۷۰۸	۳۸۴۴	۶۴۸۷
۱۳۹۰	۳۱۶۴۰	۳۴۲۲	۳۹۵۰	۳۵۰۳	۲۳۸۰	۹۱۱۲	۴۰۵۳	۵۲۲۰
۱۳۹۱	۳۲۷۱۲	۳۴۵۵	۳۱۶۹	۲۴۹۸	۲۳۱۶	۹۶۲۱	۴۳۵۷	۷۲۹۷
۱۳۹۲	۲۹۲۵۲	۳۳۹۸	۲۷۵۸	۲۲۵۲	۱۹۵۹	۸۴۵۲	۴۰۱۲	۶۴۲۱
۱۳۹۳	۳۲۹۶۸	۳۶۸۰	۳۰۵۴	۲۵۳۷	۲۰۸۳	۹۳۳۲	۴۷۱۴	۷۵۶۸
اسلامشهر	۱۰۳۲	۱۶۳	۱۲۹	۹۰	۶۸	۲۵۴	۱۶۳	۱۶۵
بهارستان	۱۷۲۹	۳۰۷	۲۱۵	۱۸۲	۱۱۸	۴۴۵	۱۹۶	۲۶۶
پاکدشت	۴۶۳	۸۱	۵۳	۴۳	۳۲	۱۱۷	۶۳	۷۴
پردیس	۴۱۵	۴۳	۳۸	۳۸	۳۱	۱۲۶	۵۶	۸۳
پیشوا	۱۳۷	۲۲	۱۹	۱۱	۵	۳۸	۱۷	۲۵
تهران	۲۰۹۸۸	۱۹۹۶	۱۷۴۸	۱۵۲۵	۱۲۷۱	۶۰۷۰	۳۰۷۸	۵۳۰۰
دماوند	۱۴	۳	۳	۴	۰	۲	۰	۲
رباط کریم	۴۸۲	۷۴	۴۴	۴۰	۲۷	۱۳۹	۵۵	۱۰۳
ری	۱۰۸۰	۱۵۳	۱۲۵	۹۱	۷۱	۲۸۲	۱۵۳	۲۰۵
شمیرانات	۲۹۸۴	۲۸۸	۲۰۵	۱۵۵	۲۱۳	۹۳۳	۴۶۵	۷۲۵
شهریار	۱۶۵۷	۲۶۹	۲۳۱	۱۶۳	۱۱۹	۳۹۹	۲۰۱	۲۷۵
فیروزکوه	۱	۰	۰	۰	۰	۱	۰	۰
قدس	۵۲۶	۶۴	۵۸	۴۳	۳۷	۱۵۵	۷۱	۹۸
قرچک	۵۵۳	۹۳	۷۶	۴۹	۳۹	۱۳۸	۷۷	۸۱
ملارد	۳۴۶	۵۴	۳۸	۳۶	۱۸	۹۸	۴۳	۵۹
ورامین	۵۶۱	۷۰	۷۲	۶۷	۳۴	۱۳۵	۷۶	۱۰۷

مأخذ- اداره کل ثبت احوال استان تهران.