

ساختمان و مسکن ۹



مقدمه

آمارهای ساختمانی که در این فصل ارائه می‌شود، شامل آمارهای ساخت و ساز بناهای مسکونی و غیرمسکونی و موجودی بناهای مسکونی می‌باشد و اطلاعات آماری سایر انواع ساختمان از قبیل سدها، پلها، کانالها و شبکه‌ها را دربر نمی‌گیرد. اطلاعات ثبت شده در پروانه‌های ساختمانی صادره توسط شهرداری های کشور، به وسیله مرکز آمار ایران گردآوری و به طور سالانه منتشر می‌شود. آمار مربوط به فعالیتهای ساختمانی بخش خصوصی در نقاط شهری، توسط بانک مرکزی ایران جمع‌آوری و منتشر می‌شود که در حال حاضر تعداد، مشخصات و هزینه بناهای مسکونی و غیرمسکونی را دربر می‌گیرد.

سازمان راه و شهرسازی که تنها سازمان واگذار کننده زمین در نقاط شهری استان است، اطلاعات مربوط به تعداد خانوار دریافت کننده زمین برای ساخت واحد مسکونی و مساحت زمین واگذاری را سالانه ثبت و ارائه می‌کند. آمار واحدهای مسکونی موجود، از نتایج سرشماری عمومی نفوس و مسکن

سال ۱۳۹۰ استخراج شده است. به علاوه قیمت فروش و اجاره واحدهای مسکونی توسط مرکز آمار ایران گردآوری و منتشر شده است و آخرین اطلاعات موجود در این زمینه مربوط به سال ۱۳۹۱ می‌باشد. ضمناً آمارهایی در زمینه شرکتهای تعاونی مسکن توسط اداره کل تعاون، کار و رفاه اجتماعی استان تهیه شده است.

آمارهای این فصل به شرح زیر ارائه شده است:

- پروانه‌های ساختمانی صادر شده برای احداث و افزایش بنای ساختمانهای مسکونی و غیرمسکونی در نقاط شهری.
- مشخصات فعالیتهای ساختمانی بخش خصوصی.
- واگذاری زمین در نقاط شهری استان.
- متوسط قیمت فروش و اجاره واحدهای مسکونی.
- مشخصات عمومی شرکتهای تعاونی مسکن.

تعاریف مفاهیم

ساختمان: فضایی است محصور، ثابت و مستقل که تمام یا قسمتی از آن مسقف بوده و برای سکونت و یا فعالیت

ایزولاسیون بام، تجدید نقاشی و کاغذ دیواری، تعمیر محوطه و ... فعالیت ساختمانی محسوب می‌شود.

ایجاد بنای جدید: فعالیت‌های مربوط به مراحل مختلف ایجاد ساختمان مانند پی‌کنی، پی‌ریزی، شناژبندی بر پا کردن اسکلت بنا، ساخت بنا و ... مشروط بر آن که برای اولین بار در یک زمین صورت گیرد، ایجاد بنای جدید در نظر گرفته می‌شود.

تجدید بنا: انجام فعالیت‌های مربوط به مراحل مختلف ایجاد ساختمان در قطعه زمینی که قبلاً بنایی در آن وجود داشته و برای ایجاد ساختمان جدید تخریب شده است، به عنوان فعالیت ساختمانی تجدید بنا مورد نظر قرار می‌گیرد.

تعمیرات اساسی: آن نوع فعالیت‌های ساختمانی که در ساختمان‌های موجود صورت گیرد و موجب افزایش کارایی و عمر ساختمان شود، به عنوان تعمیرات اساسی منظور می‌شود، مانند افزایش تعداد طبقات، واحد مسکونی، اتاق یا سطح زیربنا، تعویض سیم‌کشی یا لوله‌کشی، تعمیر اساسی یا تعویض قسمت‌های مهم سیستم آب و فاضلاب و سایر تأسیسات ساختمان، نقاشی مجدد، روکش مجدد بام و ...

تعمیرات جزئی: منظور از تعمیرات جزئی آن نوع تعمیراتی است که ویژگی تعمیرات اساسی را ندارد مانند لکه‌گیری بام، رفع نقایص کوچک سیستم آب و فاضلاب و سایر تأسیسات و ...

سایر فعالیت‌های ساختمانی: آن گروه از فعالیت‌های ساختمانی که در زمره فعالیت‌های فوق‌الذکر نیستند به عنوان سایر فعالیت‌های ساختمانی منظور می‌شوند. مانند آماده‌سازی زمین.

خانوار: رجوع کنید به تعاریف و مفاهیم فصل ۲- جمعیت.

شرکتهای تعاونی: رجوع کنید به تعاریف و مفاهیم فصل ۴- کشاورزی، جنگلداری و شیلات.

شرکتهای تعاونی مسکن: نوعی شرکتهای تعاونی که در زمینه تهیه زمین و احداث و یا خرید واحدهای مسکونی آماده و نیمه تمام به منظور تکمیل و واگذاری آن به اعضای تحت پوشش، در قالب تعاونی‌های کارمندی، کارگری و متفرقه (آزاد) فعالیت می‌کنند.

اقتصادی ساخته شده است، به شرط آن که مساحت زیربنای قسمت مسقف آن حداقل ۴ متر مربع باشد.

مساحت زمین: عبارت است از مساحت قطعه زمین ملکی که ساختمان در آن ایجاد یا تجدید بنا شود.

سطح کل زیربنای طبقات: عبارت است از مجموع سطح زیربنای کلیه طبقات اعم از زیر زمین، طبقه همکف، نیم طبقه، طبقه اول و بقیه طبقات.

هزینه ساختمان: هزینه ساختمان، چه در مرحله شروع که پیش‌بینی می‌شود و چه در مرحله تکمیل که رقم واقعی گزارش می‌شود شامل هزینه‌های نقشه ساختمان، نظارت مهندس، پروانه ساختمان، مصالح ساختمان، وسایل و ابزار کار، مزد کارگر، حق‌الزحمه معمار، هزینه تأسیسات حرارت مرکزی، روشنایی، آب و فاضلاب و غیره می‌باشد. ارزش زمین، در هزینه ساختمان منظور نمی‌شود.

واحد مسکونی معمولی: فضایی است مشتمل بر حداقل یک اتاق و معمولاً یک آشپزخانه و یک توالی که تمام یا قسمتی از ساختمان را تشکیل می‌دهد و دارای ورودی اختصاصی به خیابان، کوچه، راه پله یا راهروی مشترک است. واحد مسکونی به منظور غذا خوردن، دور هم نشستن و خوابیدن، توسط یک یا چند خانوار مورد استفاده قرار می‌گیرد. در سرشماری عمومی نفوس و مسکن به واحدهای مسکونی با تعریف فوق‌الذکر که از مصالح سخت (آجر، سیمان، سنگ، چوب و ...) ساخته می‌شوند واحد مسکونی معمولی اطلاق شده است.

اتاق: فضایی مستقل در داخل واحد مسکونی است که حداقل ۴ متر مربع مساحت و ۲ متر ارتفاع داشته باشد. آشپزخانه، حمام، طولیله و کاهدانی به هر صورت، اتاق محسوب نمی‌شوند. یادآور می‌شود آشپزخانه با مشخصات مزبور در سرشماری عمومی نفوس و مسکن اتاق منظور شده است.

فعالیت ساختمانی: کلیه فعالیت‌هایی است که در ارتباط با مراحل مختلف ایجاد ساختمان (پی‌کنی، پی‌ریزی، شناژبندی، برپا کردن اسکلت بنا، ساخت بنا، نصب تأسیسات و تجهیزات، کاشی‌کاری، روکاری، نقاشی، سیم‌کشی و ...) صورت می‌گیرد، همچنین تعمیرات اساسی و جزئی در ساختمان‌های موجود (ساخت یک طبقه یا قسمت جدید، تعویض یا تعمیر تأسیسات و تجهیزات، تعمیر لوله‌های گاز، آب و فاضلاب، لکه‌گیری و

گزیده اطلاعات

در سال ۱۳۹۳ تعداد ۵۵۱۴ فقره پروانه ساختمانی با ۳۲۳۰ هزار مترمربع زیربنا توسط شهرداریهای استان (بجز شهر تهران) صادر شده که نسبت به سال قبل به ترتیب حدود ۵۹/۶ و ۷۹/۷ درصد کاهش داشته است. لازم به ذکر است که حدود ۸۷/۶ درصد پروانه های صادرشده مربوط به واحدهای مسکونی می باشد.

در سال ۱۳۹۳ تعداد ۲۰۶۶۷ دستگاه ساختمان توسط بخش خصوصی در نقاط شهری با مساحت کل زیربنای حدود ۲۳ میلیون مترمربع و هزینه ساختمان ۲۳۲۴۶۴ میلیارد ریال شروع شده است که به ترتیب ۱۷/۴ و ۳/۹ و نسبت به سال ۱۳۹۲ کاهش ۲۰/۱ درصد، افزایش داشته است.

در سال ۱۳۹۳ سرمایه گذاری بخش خصوصی در نقاط شهری برای ساختمان های شروع شده، نیمه تمام و تکمیل شده بیش از ۲۲۵۰۰۵ میلیارد ریال بوده که ۸/۸ درصد نسبت به سال ۱۳۹۲ افزایش داشته است.

در سال ۱۳۹۲ متوسط قیمت یک مترمربع زمین ساختمانهای مسکونی کلنگی معامله شده در بنگاههای معاملات ملکی در شهر تهران حدود ۴۶ میلیون ریال بوده که نسبت به سال قبل حدود ۱۷/۶ درصد افزایش قیمت داشته است. همچنین متوسط اجاره بهای ماهانه در قراردادهای منعقد شده بین موجر و مستأجر در بنگاههای معاملات ملکی به ازاء یک مترمربع زیربنای واحد مسکونی در شهر تهران ۱۶۵۲۱۸ ریال بوده که نسبت به سال ۱۳۹۱ حدود ۸/۵ درصد افزایش داشته است.

۹- ساختمان و مسکن _____ سالنامه آماری استان تهران-۱۳۹۳

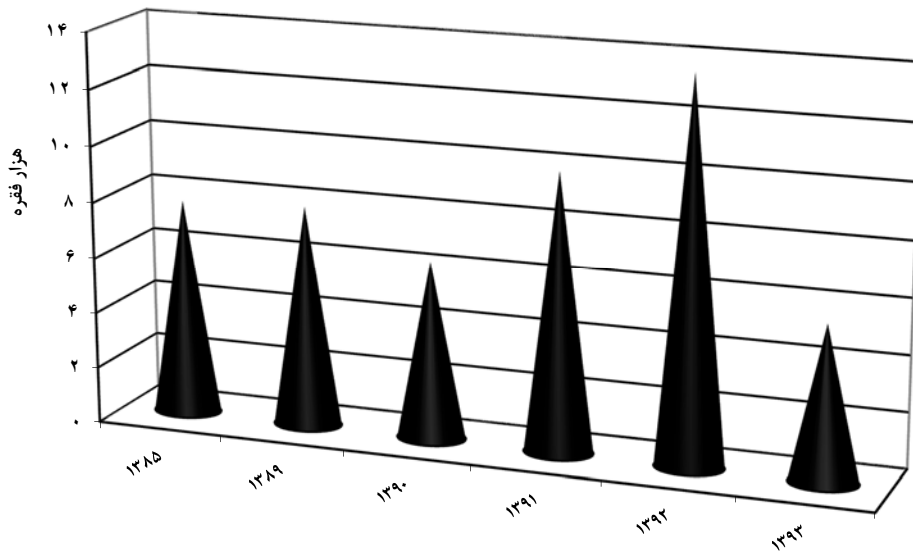
۹-۱- پروانه های ساختمانی صادر شده برای احداث ساختمان بر حسب مساحت زمین و زیر بنا در نقاط شهری (فقره)

سال و شهر	تعداد	مساحت زمین	مساحت زیر بنای طبقات ^(۱)
۱۳۷۰	۶۴۹۷	۲۷۴۴	۲۱۷۰
۱۳۷۵	۱۱۲۵۶	۴۳۲۶	۳۸۵۲
۱۳۸۰	۱۲۰۸۰	۴۵۹۲	۵۲۴۳
۱۳۸۵	۷۷۵۷	۲۷۹۶	۳۶۲۸
۱۳۸۹	۷۹۳۰	۶۳۹۶	۸۴۷۰
۱۳۹۰	۶۳۷۷	۲۹۵۴	۳۷۹۰
۱۳۹۱	۹۹۵۲	۴۲۸۳	۵۹۹۷
۱۳۹۲	۱۳۶۴۵	۷۶۱۹	۱۵۸۸۸ ^(۱)
۱۳۹۳	۵۵۱۴	۲۷۰۳	۳۲۳۰
اسلامشهر	۸۷۹	۴۰۴	۶۲۶
بهارستان	۶۵۷	۱۰۲	۱۹۷
پاکدشت	۳۱۵	۱۱۱	۱۳۰
پردیس	۸۶	۷۶	۹۹
پیشوا	۴۷	۹	۲۰
تهران	۰	۰	۰
دماوند	۸۶۳	۶۲۹	۳۴۱
رباط کریم	۴۳۰	۱۰۴	۱۴۹
ری	۲۳۳	۲۴۷	۲۹۵
شمیرانات	۱۸۷	۱۸۶	۱۳۵
شهریار	۷۵۱	۴۵۶	۴۵۴
فیروزکوه	۱۰۶	۳۰	۴۴
قدس	۲۷۶	۹۵	۲۲۴
قرچک	۲۲۰	۱۱۳	۲۴۶
ملارد	۲۴۴	۹۹	۱۴۹
ورامین	۲۲۰	۴۲	۱۲۱

(۱) مساحت زیر بنای طبقات سال ۱۳۹۲ اصلاح گردید.

مأخذ- مرکز آمار ایران.

۹-۱- پروانه های ساختمانی صادرشده برای احداث بنا در نقاط شهری به جز شهر تهران



مبنا: جدول ۹-۱

۹- ساختمان و مسکن _____ سالنامه آماری استان تهران-۱۳۹۳

۹-۲ پروانه های ساختمانی صادر شده برای احداث ساختمان برحسب نوع استفاده در نقاط شهری (فقره)

سال و شهرستان	جمع	مسکونی	مسکونی و کارگاه توأم	بازرگانی	صنعتی، آموزشی و بهداشتی	سایر
۱۳۸۰	۱۲۰۸۰	۱۱۲۳۴	۵۲۵	۱۱۱	۱۵۷	۵۳
۱۳۸۵	۷۷۵۷	۷۰۲۵	۴۸۲	۶۷	۱۲۱	۶۲
۱۳۸۹	۷۹۳۰	۷۲۷۱	۳۹۱	۵۹	۱۳۸	۷۱
۱۳۹۰	۶۳۷۷	۵۹۶۷	۳۶۱	۱۵	۱۵	۱۹
۱۳۹۱	۹۹۵۲	۹۲۹۴	۵۴۰	۲۸	۵۳	۳۷
۱۳۹۲	۱۳۶۴۵	۱۳۱۱۳	۵۰۹	۹	۱۴	۰
۱۳۹۳	۵۵۱۴	۴۸۳۲	۳۳۵	۲۱۷	۱۰۵	۲۵
اسلامشهر	۸۷۹	۸۱۹	۶	۱۶	۲۵	۱۳
بهارستان	۶۵۷	۵۹۴	۲۱	۲۵	۱۶	۱
پاکدشت	۳۱۵	۲۷۵	۲۶	۱۲	۱	۱
پردیس	۸۶	۶۴	۳	۸	۱۰	۱
پیشوا	۴۷	۴۰	۶	۰	۱	۰
تهران	۰	۰	۰	۰	۰	۰
دماوند	۸۶۳	۸۲۹	۱۵	۱۹	۰	۰
رباط کریم	۴۳۰	۳۶۰	۱۴	۵۳	۲	۱
ری	۲۳۳	۱۷۶	۲۵	۱۴	۱۷	۱
شمیرانات	۱۸۷	۱۷۵	۴	۷	۱	۰
شهریار	۷۵۱	۶۳۹	۸۸	۱۵	۶	۳
فیروزکوه	۱۰۶	۸۹	۹	۸	۰	۰
قدس	۲۷۶	۲۰۷	۳۱	۲۰	۱۸	۰
قرچک	۲۲۰	۱۷۳	۴۴	۲	۰	۱
ملارد	۲۴۴	۱۸۷	۴۱	۵	۸	۳
ورامین	۲۲۰	۲۰۵	۲	۱۳	۰	۰

مأخذ- مرکز آمار ایران.

۳-۹- پروانه های ساختمانی صادر شده برای احداث ساختمان برحسب نوع اسکلت و مصالح عمده ساختمانی در نقاط شهری (فقره)

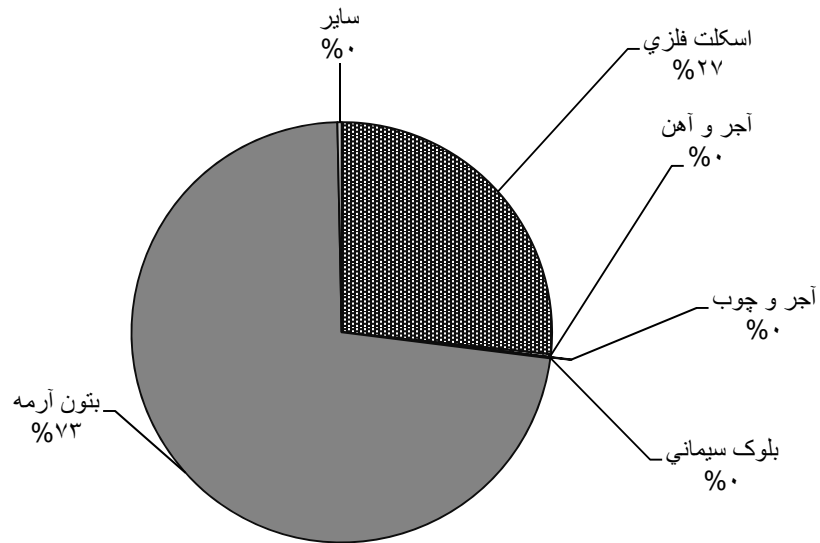
سال و شهرستان	جمع	آجر و آهن	آجر و چوب	بلوک سیمانی	اسکلت فلزی	بتون آرمه	سایر
۱۳۷۵ ^(۱)	۱۱۲۵۶	۶۶۸۹	۰	۰	۴۰۲۵ ^(۲)	-	۵۴۲
۱۳۸۰	۱۲۰۷۹	۳۶۸۲	۰	۰	۸۳۹۷ ^(۲)	-	۰
۱۳۸۵	۷۷۵۷	۲	۱	۲	۷۷۵۲ ^(۲)	-	۰
۱۳۸۹	۷۹۳۰	۱	۴	۰	۷۹۲۵ ^(۲)	-	۰
۱۳۹۰	۶۳۷۷	۴۰۳۷	۶۷	۴۳	۲۲۲۹ ^(۲)	-	۱
۱۳۹۱	۹۹۵۲	۱۰۲	۰	۰	۳۰۴۴	۶۸۰۶	۰
۱۳۹۲	۱۳۶۴۵	۰	۱	۰	۲۸۲۴	۱۰۷۲۵	۹۵
۱۳۹۳	۵۵۱۴	۱۲	۱	۵	۱۴۷۰	۴۰۰۸	۱۸
اسلامشهر	۸۷۹	۰	۰	۲	۱۱۲	۷۶۵	۰
بهارستان	۶۵۷	۰	۰	۰	۲۳۱	۴۲۶	۰
پاکدشت	۳۱۵	۰	۰	۲	۹۹	۲۱۴	۰
پردیس	۸۶	۰	۰	۰	۴۲	۴۴	۰
پیشوا	۴۷	۰	۰	۰	۸	۳۹	۰
تهران	۰	۰	۰	۰	۰	۰	۰
دماوند	۸۶۳	۰	۰	۰	۲۹۷	۵۶۶	۰
رباط کریم	۴۳۰	۱	۰	۰	۶۳	۳۶۶	۰
ری	۲۳۳	۶	۰	۱	۱۱۳	۹۹	۱۴
شمیرانات	۱۸۷	۱	۱	۰	۱۵۱	۳۴	۰
شهریار	۷۵۱	۳	۰	۰	۵۵	۶۹۳	۰
فیروزکوه	۱۰۶	۰	۰	۰	۱۷	۸۸	۱
قدس	۲۷۶	۰	۰	۰	۵۶	۲۲۰	۰
قرچک	۲۲۰	۰	۰	۰	۷۴	۱۴۶	۰
ملارد	۲۴۴	۱	۰	۰	۶۹	۱۷۱	۳
ورامین	۲۲۰	۰	۰	۰	۸۳	۱۳۷	۰

(۱) شامل اطلاعات استان قزوین نیز می باشد.

(۲) اطلاعات شامل بتون آرمه نیز می باشد.

مأخذ- مرکز آمار ایران.

۹-۲- توزیع تعداد پروانه های ساختمانی صادرشده برای احداث ساختمان در نقاط شهری برحسب نوع اسکلت ومصالح عمده ساختمانی: ۱۳۹۳



مبنا: جدول ۹-۳

۹-۴- پروانه های ساختمانی صادر شده برای احداث ساختمان برحسب تعداد طبقات ساختمان در نقاط شهری (فقره)

سال و شهر	جمع	یک طبقه	دو طبقه	سه طبقه	چهار طبقه	پنج طبقه و بیشتر
۱۳۷۵ ^(۱)	۱۱۲۵۶	۲۴۶۵	۳۸۳۷	۴۹۵۴ ^(۲)	.	.
۱۳۸۰	-	-	-	-	-	-
۱۳۸۵	۷۷۵۷	۸۸۳	۱۲۷۳	۲۷۴۲	۲۰۳۴	۸۲۵
۱۳۸۹	۷۹۳۰	۳۴۱	۸۵۱	۲۶۱۹	۲۷۶۳	۱۳۵۶
۱۳۹۰	۶۳۷۷	۲۵۱	۶۶۴	۲۲۴۷	۲۶۵۷	۵۵۸
۱۳۹۱	۹۹۵۲	۲۶۱	۱۱۰۸	۳۵۷۲	۳۶۶۸	۱۳۴۳
۱۳۹۲	۱۳۶۴۵	۳۰۲	۱۰۵۴	۳۵۸۲	۴۱۷۹	۴۵۲۸
۱۳۹۳	۵۵۱۴	۲۷۵	۷۲۲	۱۱۷۴	۱۱۰۸	۱۳۵
اسلامشهر	۸۷۹	۳۴	۴۱	۷۸	۶۲۰	۱۰۶
بهارستان	۶۵۷	۲۵	۵۸	۳۲۰	۱۶۶	۸۸
پاکدشت	۳۱۵	۹	۸	۵۳	۲۲۹	۱۶
پردیس	۸۶	۲	۸	۵۹	۱۱	۶
پیشوا	۴۷	۱	۶	۱۳	۱۴	۱۳
تهران
دماوند	۸۶۳	۳۸	۱۷۵	۶۰۵	۲۷	۱۸
رباط کریم	۴۳۰	۱۱	۹۷	۱۲۱	۱۶۷	۳۴
ری	۲۳۳	۴۸	۲۰	۴۵	۷۶	۴۴
شمیرانات	۱۸۷	.	۹	۸۳	۷۰	۲۵
شهریار	۷۵۱	۴۱	۹۸	۲۷۹	۲۳۴	۹۹
فیروزکوه	۱۰۶	۱۸	۳۰	۲۳	۳۰	۵
قدس	۲۷۶	۱۸	۲۶	۵۸	۴۳	۱۳۱
قرچک	۲۲۰	۵	۱۸	۳۲	۴۷	۱۱۸
ملارد	۲۴۴	۸	۹۸	۵۱	۴۲	۴۵
ورامین	۲۲۰	۱۷	۳۰	۵۴	۳۲	۸۷

(۱) شامل اطلاعات استان قزوین نیز می باشد.

(۲) شامل اطلاعات سه طبقه و بیشتر می باشد.

مأخذ- مرکز آمار ایران.

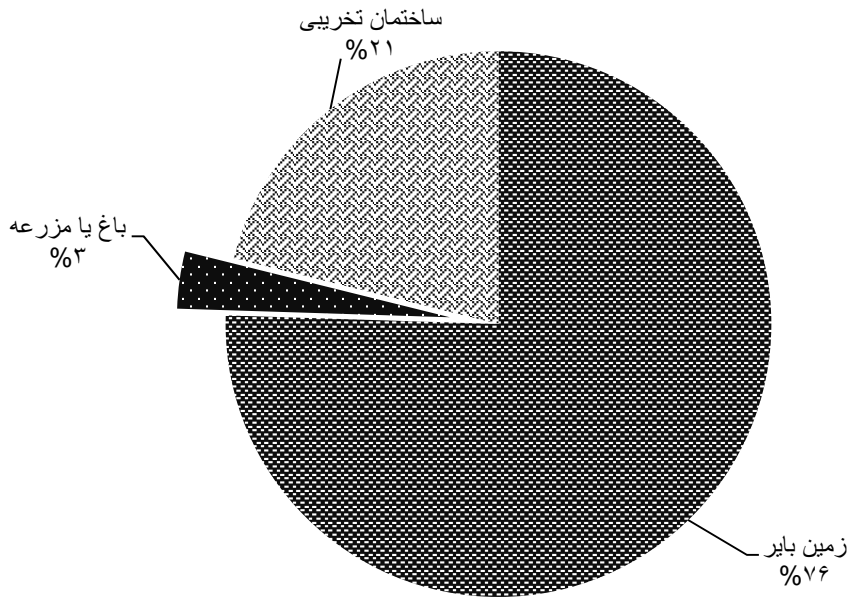
۹- ساختمان و مسکن _____ سالنامه آماری استان تهران-۱۳۹۳

۹-۵- پروانه های ساختمانی صادر شده برای احداث ساختمان برحسب مساحت زمین و وضعیت قبلی آن در نقاط شهری (فقره - هزار متر مربع)

ساختمان تخریبی		باغ یا مزرعه		زمین بایر		جمع		سال و شهر
مساحت	پروانه	مساحت	پروانه	مساحت	پروانه	مساحت	پروانه	
۷۳۳	۱۵۴۱	۱۱۸	۱۴۲	۳۷۴۲	۱۰۳۹۷	۴۵۹۳	۱۲۰۸۰	۱۳۸۰
۴۶۷	۱۳۳۹	۸۲	۷۶	۲۲۴۶	۶۳۴۲	۲۷۹۵	۷۷۵۷	۱۳۸۵
۵۹۶	۲۰۳۶	۱۳۷	۹۰	۵۶۵۹	۵۸۰۴	۶۳۹۲	۷۹۳۰	۱۳۸۹
۲۹۸	۱۳۵۰	۳۲	۳۹	۲۶۲۴	۴۹۸۸	۲۹۵۴	۶۳۷۷	۱۳۹۰
۳۸۴	۱۵۹۱	۱۲۲	۱۲۵	۳۷۷۷	۸۲۳۶	۴۲۸۳	۹۹۵۲	۱۳۹۱
۶۱۵	۲۶۳۲	۱۴۲	۱۷۱	۶۸۶۲	۱۰۸۴۲	۷۶۱۹	۱۳۶۴۵	۱۳۹۲
۵۷۱	۱۶۷۵	۹۱	۱۰۱	۲۰۶۱	۳۹۳۸	۲۷۰۳	۵۵۱۴	۱۳۹۳
۱۰۲	۵۵۷	۰	۰	۳۰۲	۳۲۲	۴۰۴	۸۷۹	اسلامشهر
۲۰	۱۸۸	۰	۰	۸۲	۴۶۹	۱۰۲	۶۵۷	بهارستان
۴۹	۵۷	۸	۱	۵۴	۲۵۷	۱۱۱	۳۱۵	پاکدشت
۲	۶	//	۱	۷۴	۷۹	۷۶	۸۶	پردیس
۱	۴	۰	۰	۸	۴۳	۹	۴۷	پیشوا
۰	۰	۰	۰	۰	۰	۰	۰	تهران
۵۲	۶۷	۳۵	۲۸	۵۴۲	۷۶۸	۶۲۹	۸۶۳	دماوند
۸	۵۱	۰	۰	۹۶	۳۷۹	۱۰۴	۴۳۰	رباط کریم
۵۵	۷۶	//	۱	۱۹۲	۱۵۶	۲۴۷	۲۳۳	ری
۴۳	۵۱	۳۱	۵۱	۱۱۲	۸۵	۱۸۶	۱۸۷	شمیرانات
۱۳۶	۵۰	۱۵	۱۱	۳۰۴	۶۹۰	۴۵۵	۷۵۱	شهریار
۳	۱۳	۰	۰	۲۷	۹۳	۳۰	۱۰۶	فیروزکوه
۴۲	۹۷	۱	۶	۵۲	۱۷۳	۹۵	۲۷۶	قدس
۲۲	۱۱۹	۱	۱	۹۱	۱۰۰	۱۱۴	۲۲۰	قرچک
۲۰	۵۳	۰	۰	۷۹	۱۹۱	۹۹	۲۴۴	ملارد
۱۶	۸۶	//	۱	۲۶	۱۳۳	۴۲	۲۲۰	ورامین

مأخذ- مرکز آمار ایران.

۳-۹- توزیع مساحت زمین در پروانه های ساختمانی صادرشده برای احداث ساختمان بر حسب وضعیت قبلی زمین در نقاط شهری: ۱۳۹۲



مبنا: جدول ۲-۵

۹- ساختمان و مسکن _____ سالنامه آماری استان تهران-۱۳۹۳

۹-۶- پروانه های ساختمانی صادر شده برای احداث ساختمان مسکونی بر حسب تعداد واحد مسکونی، در نقاط شهری (فقره - هزارمترمربع)

مساحت زیربنا	مساحت زمین	تعداد پروانه بر حسب تعداد واحد مسکونی						سال و شهر
		پنج واحد و بیش تر	چهار واحد	سه واحد	دو واحد	یک واحد	جمع	
-	-	-	۸۵۷	۴۷۳	۳۶۸۸	۵۴۱۹	۱۰۴۳۷	۱۳۷۵
-	-	-	۲۸۲۳	۸۴۱	۲۹۴۵	۴۶۲۵	۱۱۲۳۴	۱۳۸۰
-	-	۱۳۸۵	۶۸۷	۱۳۳۲	۲۴۲۹	۱۱۹۲	۷۰۲۵	۱۳۸۵
-	-	۱۸۳۲	۵۲۰	۱۳۳۲	۲۴۹۱	۱۰۹۶	۷۲۷۱	۱۳۸۹
-	-	۱۱۴۵	۳۰۳	۱۲۲۱	۲۲۸۱	۱۰۱۷	۵۹۶۷	۱۳۹۰
-	-	۱۸۳۰	۴۴۵	۱۷۴۷	۳۵۸۰	۱۶۹۲	۹۲۹۴	۱۳۹۱
-	-	۴۶۴۶	۶۲۷	۲۲۷۷	۳۷۴۲	۱۸۲۱	۱۳۱۱۳	۱۳۹۲
۲۰۸۳	۱۶۱۸	۴۰۹	۳۱۸	۱۰۵۰	۱۷۲۰	۱۳۳۵	۴۸۳۲	۱۳۹۳
۴۴۶	۱۵۶	۹۲	۵۲	۴۸۴	۱۵۰	۴۱	۸۱۹	اسلامشهر
۱۷۳	۷۹	۱۱	۵۰	۷۷	۲۷۴	۱۸۲	۵۹۴	بهارستان
۸۶	۵۲	۱	۲	۸	۲۲۶	۳۸	۲۷۵	پاکدشت
۵۵	۳۳	۴	۶	۴	۲۵	۲۵	۶۴	پردیس
۱۴	۸	۶	۵	۳	۱۳	۱۳	۴۰	پیشوا
۰	۰	۰	۰	۰	۰	۰	۰	تهران
۳۱۴	۶۲۱	۱۳	۲۶	۱۰	۲۱۹	۵۶۱	۸۲۹	دماوند
۱۱۹	۸۶	۱۹	۷	۳۵	۲۱۴	۸۵	۳۶۰	رباط کریم
۸۰	۳۶	۵۷	۵	۳۶	۴۹	۲۹	۱۷۶	ری
۹۱	۱۸۰	۱	۲	۵	۱۳۲	۳۵	۱۷۵	شمیرانات
۲۸۱	۱۹۷	۵۸	۴۱	۱۷۹	۲۱۲	۱۴۹	۶۳۹	شهریار
۳۳	۲۴	۱۶	۵	۱۳	۲۲	۳۳	۸۹	فیروزکوه
۱۲۸	۴۱	۳۱	۸	۸۰	۳۲	۲۲	۱۷۳	قرچک
۶۸	۲۸	۳۲	۶۶	۳۸	۶۶	۵	۲۰۷	قدس
۸۶	۳۷	۳۱	۶	۲۹	۳۵	۸۶	۱۸۷	ملارد
۱۰۹	۴۰	۳۷	۳۷	۴۹	۵۱	۳۱	۲۰۵	ورامین

مأخذ- مرکز آمار ایران.

سالنامه آماری استان تهران-۱۳۹۳ _____ ۹- ساختمان و مسکن

۷-۹- پروانه های ساختمانی صادر شده برای احداث ساختمان مسکونی بر حسب نوع مصالح عمده در نقاط شهری (فقره)

سایر	بتون آرمه	اسکلت فلزی	بلوک سیمانی	آجر و چوب	آجر و آهن	جمع	سال و شهرستان
.	.	(۱)۷۷۰۱	۱	.	۳۵۳۲	۱۱۲۳۴	۱۳۸۰
.	.	(۱)۷۰۲۰	۲	۱	۲	۷۰۲۵	۱۳۸۵
.	.	(۱)۷۲۶۸	.	۳	.	۷۲۷۱	۱۳۸۹
۱	.	(۱)۵۸۵۶	۴۳	.	۶۷	۵۹۶۷	۱۳۹۰
.	۶۳۰۳	۲۸۹۰	.	.	۱۰۱	۹۲۹۴	۱۳۹۱
۹۵	۱۰۳۱۲	۲۷۰۶	.	.	.	۱۳۱۱۳	۱۳۹۲
۷	۳۶۲۷	۱۱۸۹	۲	۱	۶	۴۸۳۳	۱۳۹۳
.	۷۴۰	۷۷	۲	.	.	۸۱۹	اسلامشهر
.	۳۸۷	۲۰۷	.	.	.	۵۹۴	بهارستان
.	۱۸۷	۸۸	.	.	.	۲۷۵	پاکدشت
.	۳۳	۳۱	.	.	.	۶۴	پردیس
.	۳۲	۸	.	.	.	۴۰	پیشوا
.	تهران
.	۵۵۷	۲۷۲	.	.	.	۸۲۹	دماوند
.	۳۳۰	۳۰	.	.	.	۳۶۰	رباط کریم
۶	۹۱	۷۵	.	.	۴	۱۷۶	ری
.	۳۲	۱۴۱	.	۱	۱	۱۷۵	شمیرانات
.	۵۹۱	۴۷	.	.	۱	۶۳۹	شهریار
.	۷۹	۱۰	.	.	.	۸۹	فیروزکوه
.	۱۸۱	۲۶	.	.	.	۲۰۷	قدس
.	۱۱۲	۶۱	.	.	.	۱۷۳	قرچک
۱	۱۴۰	۴۶	.	.	.	۱۸۷	ملارد
.	۱۳۵	۷۰	.	.	.	۲۰۵	ورامین

(۱) شامل اطلاعات بتون آرمه نیز می باشد.

مأخذ- مرکز آمار ایران.

۹- ساختمان و مسکن **سالنامه آماری استان تهران-۱۳۹۳**

۸-۹- تعداد واحدهای مسکونی تعیین شده در پروانه های ساختمانی صادر شده برحسب نوع پروانه و بخش متقاضی در نقاط شهری

سال و شهر	احداث و افزایش بنا	احداث بنا				افزایش بنا			
		جمع	خصوصی	تعاونی	دولتی	جمع	خصوصی	تعاونی	دولتی
۱۳۸۰	۴۴۷۵۶	۴۳۴۰۶	۴۰۵۲۰	۲۱۰۳	۷۸۳	۱۳۵۰	-	-	
۱۳۸۵	۳۲۶۱۲	۲۸۳۴۴	۲۶۵۰۳	۱۲۶۳	۵۷۸	۴۲۶۸	-	-	
۱۳۸۹	۷۲۵۵۵	۷۰۵۲۰	۴۵۳۴۱	۱۷۷۱۳	۷۴۶۶	۲۰۳۵	-	-	
۱۳۹۰	۳۴۰۲۶	۳۰۶۱۵	۲۹۲۲۶	۱۳۴۰	۴۹	۳۴۱۱	-	-	
۱۳۹۱	۴۶۸۸۸	۴۳۰۹۹	۴۲۲۵۹	۶۴۶	۱۹۴	۳۷۸۹	۳	۳۷۸۴	
۱۳۹۲	۱۱۸۹۱۹	۱۱۳۰۸۴	۱۰۹۳۹۷	۲۸۷۲	۸۱۵	۵۸۳۵	۱۹	۵۷۹۹	
۱۳۹۳	۱۶۷۳۴	۱۵۷۴۷	۱۴۸۲۶	۴۱۷	۵۰۴	۹۸۷	۰	۹۸۷	
اسلامشهر	۳۵۴۶	۳۵۱۹	۲۶۹۹	۳۶۶	۴۵۴	۲۷	۰	۲۷	
بهارستان	۱۳۱۱	۱۲۶۱	۱۲۶۱	۰	۰	۵۰	۰	۵۰	
پاکدشت	۶۱۶	۵۷۸	۵۷۸	۰	۰	۳۸	۰	۳۸	
پردیس	۳۱۱	۳۱۱	۳۰۳	۸	۰	۰	۰	۰	
پیشوا	۱۶۵	۱۳۳	۱۳۳	۰	۰	۳۲	۰	۳۲	
تهران	۰	۰	۰	۰	۰	۰	۰	۰	
دماوند	۱۴۳۷	۱۲۹۸	۱۲۹۴	۳	۱	۱۳۹	۰	۱۳۹	
رباط کریم	۹۳۳	۸۳۳	۸۲۳	۱۰	۰	۱۰۰	۰	۱۰۰	
ری	۸۸۳	۸۵۲	۸۵۲	۰	۰	۳۱	۰	۳۱	
شمیرانات	۴۸۰	۳۵۴	۳۵۲	۲	۰	۱۲۶	۰	۱۲۶	
شهریار	۲۲۸۶	۲۲۰۷	۲۱۶۰	۲۵	۲۲	۷۹	۰	۷۹	
فیروزکوه	۲۹۶	۲۶۲	۲۶۲	۰	۰	۳۴	۰	۳۴	
قرچک	۱۷۳۰	۱۶۷۹	۱۶۷۱	۰	۸	۵۱	۰	۵۱	
قدس	۱۲۱۳	۱۰۳۱	۱۰۰۹	۳	۱۹	۱۸۲	۰	۱۸۲	
ملارد	۷۲۸	۷۰۷	۷۰۷	۰	۰	۲۱	۰	۲۱	
ورامین	۷۹۹	۷۲۲	۷۲۲	۰	۰	۷۷	۰	۷۷	

مأخذ- مرکز آمار ایران.

۹-۹- ساختمانهای شروع شده توسط بخش خصوصی در نقاط شهری

شرح	تعداد ساختمان (دستگاه)	مساحت زمین (هزار متر مربع)	سطح زیربنای طبقه همکف (هزار متر مربع)	سطح کل زیر بنای طبقات (هزار متر مربع)	ارزش زمین (میلیون ریال)	هزینه ساختمان (میلیون ریال)
جمع						
(۱) ۱۳۷۵	۱۷۶۶۸	۴۸۱۵	۲۶۱۲	۱۳۴۰۴	۶۲۸۴۰۷۰	۷۹۳۵۵۲۶
۱۳۸۰	۲۵۳۸۶	۶۴۹۶	۳۹۰۸	۲۰۷۷۱	۱۶۴۶۴۹۶۰	۱۶۵۲۶۰۱۳
۱۳۸۵	۱۵۲۴۸	۳۶۳۲	۲۳۲۰	۱۳۱۲۲	۳۱۸۶۱۵۷۶	۲۶۶۵۵۳۹۶
۱۳۸۹	۲۱۶۶۷	۵۵۲۴	۳۴۹۷	۲۰۷۹۹	۹۲۰۹۰۲۶۴	۷۷۰۷۷۵۱۹
۱۳۹۰	۲۴۸۵۰	۷۰۲۸	۴۲۹۶	۲۶۴۹۹	۱۵۰۹۷۷۲۸۴	۱۱۲۳۸۶۵۹۰
۱۳۹۱	۴۶۹۱۸	۸۸۰۵	۶۰۰۲	۳۴۷۹۰	۳۴۱۰۳۱۵۲۰	۱۹۹۱۴۵۰۰۵
۱۳۹۲	۲۵۰۳۴	۵۳۴۸	۳۶۲۷	۲۳۵۹۳	۳۴۷۰۴۴۴۸۲	۱۹۳۵۵۲۰۶۲
۱۳۹۳	۲۰۶۶۷	۴۹۹۳	۳۳۱۷	۲۲۶۶۶	۳۴۱۶۵۰۸۰۱	۲۳۲۴۶۶۶۵۱
ساختمان مسکونی						
(۳) ۱۳۷۵	۱۶۷۱۳	۴۳۰۷	۲۲۸۶	۱۱۷۵۲	۵۵۹۰۵۷۴	۶۶۷۰۱۵۹
۱۳۸۰	۲۴۰۰۹	۶۰۵۳	۳۶۲۷	۱۹۴۷۷	۱۵۶۲۹۶۹۷	۱۵۵۲۱۷۰۸
۱۳۸۵	۱۴۲۹۴	۳۲۷۲	۲۱۱۴	۱۱۸۷۴	۲۹۰۹۱۴۹۴	۲۳۸۷۳۳۵۶
۱۳۸۹	۲۰۳۸۲	۴۹۰۶	۳۱۲۷	۱۸۱۵۵	۸۰۱۶۷۶۸۲	۶۶۱۹۶۶۱۰
۱۳۹۰	۲۳۳۱۷	۶۰۶۷	۳۷۸۹	۲۳۲۶۱	۱۳۱۲۰۳۰۲۹	۹۴۸۹۴۳۴۵
۱۳۹۱	۴۴۲۴۷	۸۱۱۵	۵۵۱۶	۳۱۲۸۱	۳۰۳۱۸۲۶۲۸	۱۷۶۲۸۹۱۲۷
۱۳۹۲	۲۴۲۵۲	۴۹۰۷	۳۳۱۹	۲۰۸۰۶	۲۹۷۲۷۲۲۸۶	۱۶۲۷۹۹۷۲۴
۱۳۹۳	۲۰۰۴۱	۴۱۹۲	۲۸۰۹	۱۸۶۱۹	۲۵۸۳۳۱۵۲۶	۱۶۷۴۵۶۵۷۹



۹- ساختمان و مسکن _____ سالنامه آماری استان تهران-۱۳۹۳

۹-۹- ساختمانهای شروع شده توسط بخش خصوصی در نقاط شهری (دنباله)

شرح	تعداد ساختمان (دستگاه)	مساحت زمین (هزار متر مربع)	سطح زیربنای طبقه همکف (هزار متر مربع)	سطح کل زیر بنای طبقات (هزار متر مربع)	ارزش زمین (میلیون ریال)	هزینه ساختمان (میلیون ریال)
ساختمان غیر مسکونی						
۱۳۷۵ ^(۱)	۲۴۳	۳۱۰	۱۹۱	۸۷۲	۴۳۵۴۲۲	۸۳۰۹۹۹
۱۳۸۰	۱۰۶	۱۴۴	۶۰	۲۳۱	۳۴۷۱۷۹	۲۶۶۷۸۳
۱۳۸۵	۱۳۰	۱۱۷	۵۳	۳۰۷	۱۲۱۴۸۲۹	۷۷۵۶۱۰
۱۳۸۹	۲۶۶	۲۵۶	۱۴۸	۱۰۱۹	۵۴۲۲۱۴۷	۴۹۳۵۷۵۴
۱۳۹۰	۴۰۴	۵۲۹	۲۴۱	۱۴۹۵	۱۲۳۴۱۳۷۵	۱۰۸۱۸۷۹۸
۱۳۹۱	۶۵۰	۲۷۴	۱۹۴	۱۶۸۷	۲۲۱۰۸۴۰۰	۱۲۹۵۵۶۹۴
۱۳۹۲	۱۲۷	۱۸۸	۱۳۴	۱۳۷۱	۲۹۱۸۶۶۳۵	۱۸۵۲۶۳۴۱
۱۳۹۳	۱۴۷	۶۳۵	۴۰۶	۳۱۸۰	۷۱۲۵۲۸۳۷	۵۵۷۵۳۶۴۴
ساختمان مسکونی و غیر مسکونی توأم						
۱۳۷۵ ^(۱)	۷۱	۱۹۰	۱۳۰	۷۸	۲۵۸۰۷۰	۴۳۴۳۶۰
۱۳۸۰	۱۲۷	۲۹۰	۲۲	۱۰۶۰	۴۸۸۰۸۰	۷۳۷۵۲۰
۱۳۸۵	۸۲	۲۴۰	۱۵۰	۹۴	۱۵۵۵۲۵۰	۲۰۰۶۴۳
۱۳۸۹	۱۰۱	۳۶۰	۲۲۰	۱۶۲۰	۶۵۰۰۴۳۰	۵۹۴۵۱۵۰
۱۳۹۰	۱۱۲	۴۳۰	۲۶۰	۱۷۴۰	۷۴۳۲۸۸	۶۶۷۳۴۴۰
۱۳۹۱	۲۰۲	۴۱۰	۲۹۰	۱۸۲۰	۱۵۷۴۰۴۹۰	۹۹۰۰۱۸۰
۱۳۹۲	۶۵	۲۵۰	۱۷۰	۱۴۱۰	۲۰۵۸۵۵۶	۱۲۲۲۵۹۹۰
۱۳۹۳	۴۷	۱۶۰	۱۰۰	۸۶	۱۲۰۶۶۴۳۰	۹۲۵۴۴۴۰

(۱) اطلاعات شامل استان قزوین نیز می باشد.

مأخذ- بانک مرکزی جمهوری اسلامی ایران.

۹-۱۰- ساختمانهای تکمیل شده توسط بخش خصوصی در نقاط شهری

شرح	تعداد ساختمان (دستگاه)	مساحت زمین (هزار متر مربع)	سطح زیربنای طبقه همکف (هزار متر مربع)	سطح کل زیر بنای طبقات (هزار متر مربع)	ارزش زمین (میلیون ریال)	هزینه ساختمان (میلیون ریال)
جمع						
(^۱)۱۳۷۵	۱۴۱۴۵	۳۴۷۱	۲۰۴۰	۸۶۸۹	۴۴۵۷۶۱۸	۳۵۴۰۳۷۲
۱۳۸۰	۲۰۳۷۵	۵۱۱۲	۳۰۱۱	۱۵۴۰۹	۱۳۲۹۱۵۴۸	۱۱۵۷۲۳۲۸
۱۳۸۵	۱۵۲۶۳	۴۶۶۹	۲۷۴۸	۱۵۸۶۳	۳۶۵۴۴۳۴۵	۲۹۴۳۲۶۱۷
۱۳۸۹	۱۷۶۵۷	۴۸۲۷	۳۰۵۵	۱۸۲۰۴	۸۸۰۲۲۰۳۳	۷۰۳۶۸۶۶۱
۱۳۹۰	۱۹۷۵۱	۵۱۸۵	۳۳۴۴	۱۸۸۵۵	۱۰۱۴۲۷۲۱۸	۷۴۷۰۸۷۴۳
۱۳۹۱	۳۷۷۴۵	۹۸۱۲	۵۳۸۷	۲۹۴۵۸	۲۶۳۹۷۳۱۹۰	۱۳۳۶۲۰۶۷۷
۱۳۹۲	۴۵۶۶۰	۱۰۰۱۵	۶۰۴۳	۳۵۱۵۴	۵۵۶۳۷۵۲۷۵	۲۲۳۶۳۲۵۳۰
۱۳۹۳	۲۷۱۶۷	۶۰۰۵	۳۹۱۸	۲۴۴۱۱	۳۸۶۷۸۹۱۳۰	۱۹۱۸۱۴۰۹۳
ساختمان مسکونی						
(^۱)۱۳۷۵	۱۳۰۷۹	۳۰۴۸	۱۷۵۸	۷۵۶۶	۳۹۸۴۴۵۸	۳۰۱۲۳۶۵
۱۳۸۰	۱۹۷۸۰	۴۷۷۰	۲۸۰۷	۱۴۳۲۸	۱۲۴۷۸۱۹۶	۱۰۶۰۳۴۳۸
۱۳۸۵	۱۳۸۷۳	۴۰۱۱	۲۳۵۷	۱۳۲۶۴	۳۱۲۸۷۷۵۴	۲۴۱۲۲۵۴۶
۱۳۸۹	۱۵۶۵۴	۴۱۷۴	۲۶۴۷	۱۵۶۴۱	۷۷۵۲۲۱۱۹	۵۸۶۴۶۰۸۲
۱۳۹۰	۱۸۰۱۳	۴۴۷۲	۲۸۴۳	۱۶۵۲۷	۹۰۰۰۵۱۷۲	۶۴۸۱۹۷۶۰
۱۳۹۱	۳۶۱۸۰	۹۲۴۰	۵۰۳۹	۲۷۳۰۱	۲۳۹۱۶۶۷۵۶	۱۲۱۵۵۵۴۴۴
۱۳۹۲	۴۳۵۸۲	۹۴۸۳	۵۶۹۴	۳۳۱۰۷	۵۱۶۳۱۹۲۳۶	۲۱۰۵۲۱۷۵۷
۱۳۹۳	۲۵۷۰۶	۵۵۰۷	۳۵۵۲	۲۱۶۱۹	۳۳۴۵۱۹۴۷۸	۱۶۹۰۲۳۹۰۱



۹-۱۰- ساختمانهای تکمیل شده توسط بخش خصوصی در نقاط شهری (دنباله)

شرح	تعداد ساختمان (دستگاه)	مساحت زمین (هزار متر مربع)	سطح زیربنای طبقه همکف (هزار متر مربع)	سطح کل زیر بنای طبقات (هزار متر مربع)	ارزش زمین (میلیون ریال)	هزینه ساختمان (میلیون ریال)
ساختمان غیر مسکونی						
(۱)۱۳۷۵	۲۸۰	۲۵۹	۱۶۶	۵۷۶	۲۷۱۶۹۶	۲۸۱۷۳۸
۱۳۸۰	۲۱۶	۱۸۹	۱۰۲	۵۲۹	۴۸۲۲۲۰	۵۶۰۲۱۵
۱۳۸۵	۱۷۱	۱۸۲	۱۰۳	۴۶۲	۱۴۶۰۱۷۱	۱۳۰۶۵۴۰
۱۳۸۹	۲۸۲	۱۶۲	۹۶	۵۳۰	۲۷۲۸۹۲۷	۲۴۵۱۴۷۴
۱۳۹۰	۳۶۳	۳۵۹	۲۵۹	۷۹۲	۶۰۰۹۰۱۷	۴۴۲۵۴۹۷
۱۳۹۱	۱۹۱	۱۶۳	۶۹	۳۲۴	۶۶۴۴۵۵۷	۲۲۳۵۹۹۴
۱۳۹۲	۲۹۶	۱۳۰	۸۳	۴۲۰	۱۷۹۵۸۹۹۰	۳۳۵۳۳۲۱
۱۳۹۳	۵۸۷	۲۱۱	۱۵۸	۱۲۷۰	۲۵۷۹۱۹۴۷	۱۰۹۹۴۲۸۸
ساختمان مسکونی و غیر مسکونی توأم						
(۱)۱۳۷۵	۷۸۶	۱۶۴	۱۱۶	۵۴۷	۲۰۱۴۶۴	۲۴۶۲۶۹
۱۳۸۰	۳۷۹	۱۵۳	۱۰۲	۵۵۲	۳۳۱۱۳۲	۴۰۸۶۷۵
۱۳۸۵	۱۲۱۹	۴۷۶	۲۸۸	۲۱۳۷	۳۷۹۶۴۲۰	۴۰۰۳۵۳۱
۱۳۸۹	۱۷۲۱	۴۹۱	۳۱۲	۲۰۳۳	۷۷۷۰۹۸۷	۹۲۷۱۱۰۵
۱۳۹۰	۱۳۷۵	۳۵۴	۲۴۲	۱۵۳۶	۵۴۱۳۰۲۹	۵۴۶۳۴۸۶
۱۳۹۱	۱۳۷۴	۴۰۹	۲۷۹	۱۸۳۳	۱۸۱۶۱۸۷۷	۹۸۲۹۲۳۹
۱۳۹۲	۱۷۸۲	۴۰۲	۲۶۶	۱۶۲۷	۲۲۰۹۷۰۴۹	۹۷۵۷۴۵۲
۱۳۹۳	۸۷۴	۲۸۷	۲۰۸	۱۵۲۲	۲۶۴۷۷۷۰۵	۱۱۷۹۵۹۰۴

(۱) اطلاعات شامل استان قزوین نیز می باشد.

مأخذ- بانک مرکزی جمهوری اسلامی ایران.

سالنامه آماری استان تهران-۱۳۹۳

۹- ساختمان و مسکن

۹-۱۱- سرمایه گذاری بخش خصوصی برحسب ساختمانهای شروع شده، نیمه تمام و تکمیل شده در نقاط شهری (میلیون ریال)

سال	کل	ساختمانهای شروع شده	ساختمانهای نیمه تمام	ساختمانهای تکمیل شده
۱۳۷۵ ^(۱)	۶۲۳۰۸۵۷	۲۱۳۰۵۴۱	۳۱۰۳۴۲۹	۹۹۶۸۸۷
۱۳۸۰	۱۶۱۷۲۳۹۸	۴۵۴۸۰۶۳	۸۶۸۳۵۶۷	۲۹۴۰۷۶۸
۱۳۸۵	۳۲۸۵۷۸۹۲	۷۸۷۱۳۱۳	۱۸۶۵۶۲۰۰	۶۳۳۰۳۷۹
۱۳۸۹	۸۲۵۷۱۱۲۹	۲۰۹۴۶۲۴۹	۴۹۵۹۰۴۷۵	۱۲۰۳۴۴۰۵
۱۳۹۰	۱۱۰۶۳۷۴۷۴	۳۱۵۸۰۱۱۳	۶۶۱۳۲۳۵۸	۱۲۹۲۵۰۰۳
۱۳۹۱	۲۰۵۴۲۵۰۲۳	۵۸۲۸۶۹۶۵	۱۱۸۲۷۵۰۸۷	۲۸۸۶۲۹۷۱
۱۳۹۲	۲۰۶۸۰۹۳۶۹	۴۷۹۱۲۶۳۵	۱۰۳۲۰۶۷۲۵	۵۵۶۹۰۰۰۹
۱۳۹۳	۲۲۵۰۰۴۸۶۷	۵۷۸۴۵۸۲۷	۱۱۷۷۰۷۰۵۸	۴۹۴۵۱۹۸۲

(۱) اطلاعات سالهای مذکور شامل استان قزوین نیز می باشد.

مأخذ- بانک مرکزی جمهوری اسلامی ایران.

۹- ساختمان و مسکن _____ سالنامه آماری استان تهران-۱۳۹۳

۹-۱۲- تعداد، متوسط سطح زیر بنا و متوسط هزینه یک متر مربع ساختمان واحدهای مسکونی^(۱) تکمیل شده توسط بخش خصوصی در نقاط شهری

سال	تعداد	متوسط سطح زیر بنا (متر مربع)	متوسط هزینه یک متر مربع ساختمان واحد مسکونی(هزار ریال)
۱۳۷۵ ^(۲)	۶۶۵۰۹	۱۲۱	۳۹۸
۱۳۸۰	۱۳۲۹۵۹	۱۱۱	۷۴۰
۱۳۸۵	۱۱۷۲۹۷	۱۳۰	۱۸۱۹
۱۳۸۹	۱۲۸۱۰۳	۱۳۷	۳۷۴۹
۱۳۹۰	۱۳۵۲۴۱	۱۳۳	۳۹۲۲
۱۳۹۱	۲۳۸۷۶۷	۱۲۱	۴۴۵۲
۱۳۹۲	۲۵۵۲۴۷	۱۳۶	۶۳۵۸۸۶۱
۱۳۹۳	۱۶۸۷۶۵	۱۳۶	۷۸۱۸۴۴۳

(۱) شامل ساختمانهای مسکونی و غیرمسکونی توأم نمی باشد.

(۲) اطلاعات سالهای مذکور شامل استان قزوین نیز می باشد.

مأخذ- بانک مرکزی جمهوری اسلامی ایران.

۱۳-۹- تعداد و هزینه انواع ساختمانهای احداث شده توسط سازمان راه و شهرسازی (هزینه: میلیون ریال)

مراکز آموزش و فرهنگی		مراکز درمانی		ساختمانهای دولتی		واحد های مسکونی		سال
هزینه	تعداد پروژه	هزینه	تعداد پروژه	هزینه	تعداد پروژه	هزینه	تعداد واحد	
۴۴۱۷	۱۶	۰	۰	۴۶۱۷	۲۳	۳۲۳۱	۱۰۹	۱۳۸۰
۱۷۳۵۶	۲۳	۲۷۴۶	۴	۲۵۵۰۷	۳۶	۱۱۵۳۸	۱۱۳	۱۳۸۵
۲۲۹۱۵	۲۸	۸۰۴۰	۸	۶۵۳۲۳	۳۹	۲۴۷۰	۲۲	۱۳۸۹
۳۱۰۲۲	۳۳	۸۳۶۱	۴	۹۵۸۲۹	۳۵	۱۹۳۸	۷	۱۳۹۰
۶۴۳۵	۲۰	۲۰۰۰	۱	۲۶۱۳۵	۳۵	۰	۲	۱۳۹۱
۱۲۳۰۰	۲۹	۱۴۰۰۰	۱	۳۶۲۶۷	۳۳	۰	۱	۱۳۹۲
۱۷۲۳۴	۲۵	۳۱۱۰	۶	۱۹۱۳۸	۳۲	۰	۰	۱۳۹۳

مأخذ- سازمان راه و شهرسازی استان تهران.

۹- ساختمان و مسکن _____ سالنامه آماری استان تهران-۱۳۹۳

۱۴-۹- زمینهای واگذار شده توسط سازمان راه و شهرسازی استان برحسب نوع استفاده (مترمربع)

احداث واحد غیر مسکونی		احداث واحد مسکونی		سال و شهرستان
مساحت زمین	تعداد قطعه زمین	مساحت زمین	تعداد قطعه زمین	
۲۳۷۷۰۶۸	۱۳۴	۲۲۶۹۰۹۷	۵۴۱۰	۱۳۷۰
۱۰۴۴۳۴۹	۲۷۵	۱۱۲۳۲۱۵۶	۴۸۴۷	۱۳۷۵
۲۱۱۸۸۵	۳۵	۵۳۴۰۷۲	۲۱۸۵	۱۳۸۰
۲۲۴۶۶۱۱	۴۸	۳۸۳۱۹۷۰	۱۷۸۴	۱۳۸۵
۳۱۷۲۲۹	۶۶	۴۱۶۲۹۵	۶۹۶	۱۳۸۹
۲۱۴۸۲۰۵	۵۸	۹۱۵۳۶/۸۷	۶۱۴	۱۳۹۰
۱۴۶۴۹۷	۳۵	۷۴۰۸۳۰	۷۴۳	۱۳۹۱
۴۸۸۲۲	۲۷	۴۳۰۷۳۱	۶۲۹	۱۳۹۲
۱۵۹۵۱۴	۳۰	۴۳۰۱۸۵	۳۸۸	۱۳۹۳
۷۶۰۳	۱	.	.	اسلامشهر
.	.	.	.	بهارستان
.	.	۹۹۶	۵	پاکدشت
.	.	.	.	پردیس
.	.	۹۶	۱	پیشوا
۱۵۱۹۱۱	۱۹	۴۲۷۸۳۲	۳۷۷	تهران
.	.	.	.	دماوند
.	.	.	.	رباط کریم
.	.	.	.	ری
.	.	.	.	شمیرانات
.	.	.	.	شهریار
.	.	.	.	فیروزکوه
.	.	۷۷۱	۳	قرچک
.	.	.	.	قدس
.	.	.	.	ملارد
.	.	۴۹۰	۲	ورامین

مأخذ- سازمان راه و شهرسازی استان تهران

۹-۱۵- مشخصات عمومی شرکتهای تعاونی مسکن فعال تحت پوشش اداره کل تعاون، کار و رفاه اجتماعی در پایان سال

سال	تعداد شرکت	عضو	شاغلان	سرمایه (هزارریال)
۱۳۷۵	۱۶۹۳	۵۰۶۱۰۷	۵۲۵۱۸	۲۱۴۲۷۴۸۷۲
۱۳۸۰	۱۹۵۵	۵۲۵۳۱۸	۷۱۳۱۷	۲۸۵۹۰۶۵۹۶
۱۳۸۵	۲۴۷۴	۵۷۸۹۶۸	۷۴۵۵۵	۵۸۰۲۷۱۳۹۶
۱۳۸۹	۴۲۳۳	۵۶۱۳۹۶	۵۴۷۵۰	۱۱۱۹۱۷۹۹۵۶
۱۳۹۰	۴۲۰۷	۶۲۶۲۰۲	۶۳۳۵۹	۱۱۹۶۷۱۹۳۴۲
۱۳۹۱	۴۲۶۶	۶۵۳۲۱۵	۷۱۳۴۸	۱۱۷۸۸۱۱۵۹۰
۱۳۹۲	۴۳۷۹	۶۸۶۰۸۲	۷۹۷۰۴	۱۲۱۵۹۸۱۶۲۴
۱۳۹۳	۴۴۰۸	۶۸۵۲۰۳	۸۶۶۱۹	۱۲۲۷۳۴۹۳۸۴

مأخذ- اداره کل تعاون، کار و رفاه اجتماعی استان تهران.

۹- ساختمان و مسکن _____ سالنامه آماری استان تهران-۱۳۹۳

۱۶-۹- واحدهای مسکونی برحسب تعداد خانوار معمولی ساکن: آبان ۱۳۹۰

شرح	جمع	۵۰ متر مربع و کمتر	۵۱ تا ۷۵ متر مربع	۷۶ تا ۸۰ متر مربع	۸۱ تا ۱۰۰ متر مربع
کل استان	۳۶۸۷۹۳۵	۵۲۰۳۱۴	۱۳۳۳۸۴۷	۳۰۳۰۴۵	۶۲۳۸۲۰
شهری	۳۴۵۹۵۴۰	۴۷۴۸۳۵	۱۲۶۲۷۷۲	۲۷۶۸۸۷	۵۸۱۲۹۴
روستایی	۲۲۸۳۹۵	۴۵۴۷۹	۷۱۰۷۵	۲۶۱۵۸	۴۲۵۲۶

شرح	۱۰۱ تا ۱۵۰ متر مربع	۱۵۱ تا ۲۰۰ متر مربع	۲۰۱ تا ۳۰۰ متر مربع	۳۰۱ تا ۵۰۰ متر مربع	۵۰۱ متر مربع و بیشتر	اظهار نشده
کل استان	۶۲۲۰۳۹	۱۵۹۸۷۹	۵۴۷۲۶	۱۲۶۱۸	۲۵۸۹	۵۵۰۵۸
شهری	۵۹۰۷۳۵	۱۵۳۷۸۷	۵۲۲۰۷	۱۲۰۱۳	۲۴۷۳	۵۲۵۳۷
روستایی	۳۱۳۰۴	۶۰۹۲	۲۵۱۹	۶۰۵	۱۱۶	۲۵۲۱

۱۷-۹- واحدهای مسکونی معمولی برحسب نوع اسکلت و مصالح عمده بنا: آبان ۱۳۹۰

نقاط روستایی	نقاط شهری	جمع	شرح
۳۵۲۵۱۰	۴۰۷۱۹۱۹	۴۴۳۱۴۹۹	جمع
۸۰۱۹۱	۱۹۶۲۷۸۴	۲۰۴۲۹۷۵	اسکلت فلزی
۲۲۰۷۱	۸۱۸۱۸۳	۸۴۰۲۵۴	بتون آرمه
۱۲۴۱۱۵	۶۱۹۴۴۹	۷۴۳۵۶۴	جمع
۱۰۹۹۴۱	۵۵۳۴۳۴	۶۶۳۳۷۵	آجر و آهن یا سنگ و آهن
۳۶۳۱	۱۸۷۹۳	۲۲۴۲۴	آجر و چوب یا سنگ و چوب
۲۶۲۱	۱۵۴۶۳	۱۸۰۸۴	تمام آجر یا سنگ و آجر
۱۱۸۵	۳۹۹۲	۵۱۷۷	بلکوک سیمانی (یا هر نوع سقف)
۹۴	۵۵۶	۶۵۰	تمام چوب
۲۳۲۷	۳۴۵۲	۵۷۷۹	خشت و چوب
۲۵۳۶	۴۲۱۱	۶۷۴۷	خشت و گل
۲۵۶	۲۹۰۴	۳۱۶۰	سایر
۱۵۲۴	۱۶۶۴۴	۱۸۱۶۸	اظهار نشده
۲۰۱۸	۵۹۱۲۴	۶۱۱۴۲	اظهار نشده

مأخذ- مرکز آمار ایران.

